

TABLET 11,6" WINDOWS 10
KM1162.1

BEDIENUNGSANLEITUNG

Deutsch

OWNER'S MANUAL

English

INSTRUKCJA OBSŁUGI

Polski

MANUAL DE UTILIZARE

Română

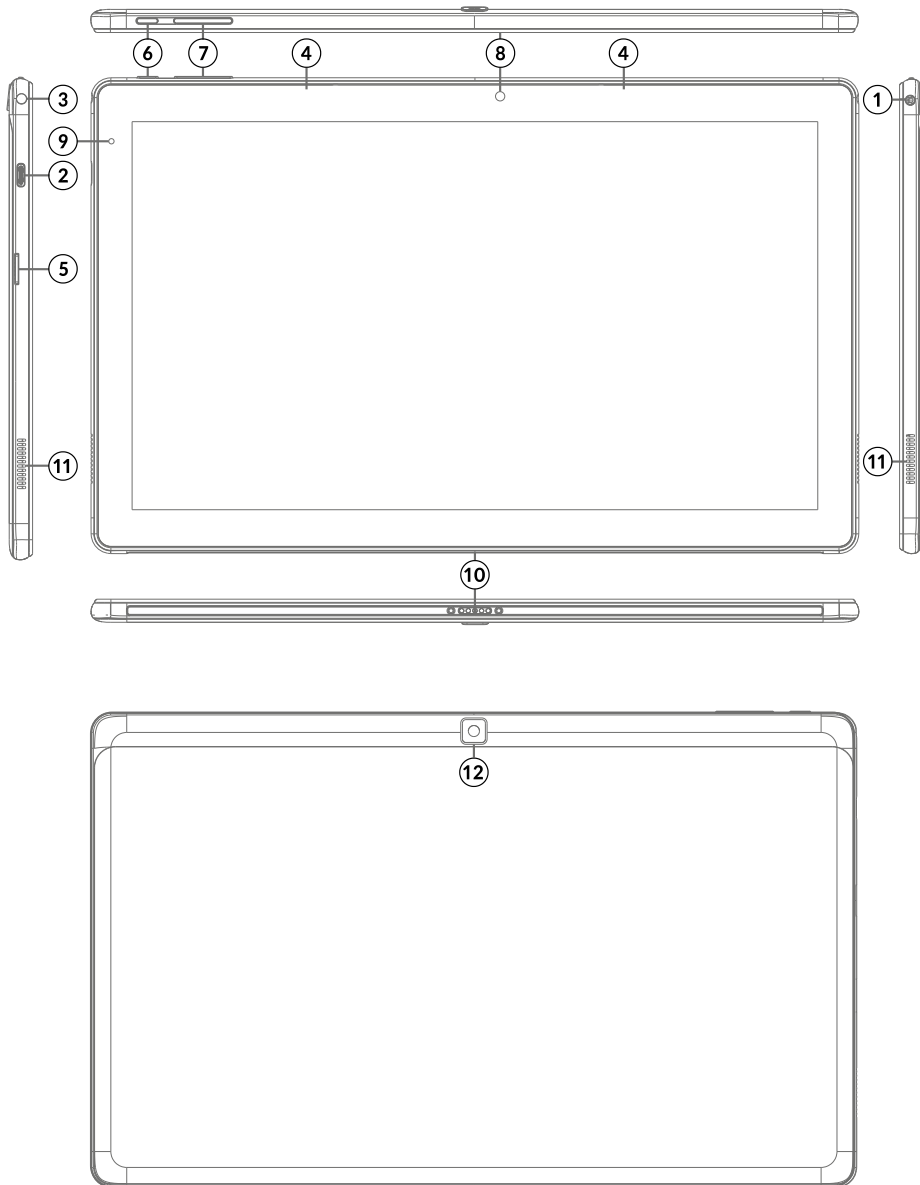
SICHERHEITSANLEITUNGEN

Lesen Sie sorgfältig diese Bedienungsanleitung und heben diese auf für späteres Nachschlagen.

1. Schützen Sie dieses Produkt vor Nässe, Feuchtigkeit, Wasser und anderen Flüssigkeiten. Vermeiden Sie die Verwendung / Speicherung in extremen Temperaturen. Setzen Sie es nicht direktem Sonnenlicht und Wärmequellen aus. Vermeiden Sie das Gerät in der starken magnetischen und statischen Umgebung zu verwenden.
2. Verwenden Sie niemals dieses Gerät, wenn das Netzteil oder das Gerät selbst beschädigt ist.
3. Trennen Sie das Gerät von der Stromversorgung, wenn es für eine lange Zeit nicht verwendet wird.
4. Verwenden Sie nur zugelassenes Zubehör.
5. Verhindern Sie das Gerät auf den Boden fällt oder starken Schocks ausgesetzt wird.
6. Hersteller übernimmt keine Haftung für Datenverlust, Schäden, die durch unsachgemäßen Gebrauch und Handhabung oder mechanische Beschädigungen verursacht wurden. Bitte sichern Sie immer Ihr wichtiges Material, um Verluste zu vermeiden.
7. Versuchen Sie nicht, dieses Gerät selbst zu reparieren. Im Schadensfall, wenden Sie sich an einen autorisierten Kundendienst für Überprüfung / Reparatur.
8. **IMMER** das Gerät vor dem Reinigen vom Netz trennen. Reinigen Sie das Gerät mit einem weichen, leicht feuchten Tuch. Verwenden Sie keine Scheuermittel oder chemische Mittel, um dieses Produkt zu reinigen.
9. Sicherheit im Straßenverkehr steht an erster Stelle: Verwenden Sie dieses Gerät nicht während der Fahrt.
10. **Im Flugzeug ausschalten:** Mobilgeräte können im Flugzeug Störungen verursachen. Bitte stellen Sie sicher, dass Ihr Gerät während des Fluges ausgeschaltet ist (oder in den Flugmodus geschaltet wurde).
11. **Vor dem Betreten riskanter Bereiche ausschalten:** Beachten Sie strikt die einschlägigen Gesetze, Vorschriften und Bestimmungen zur Verwendung von Mobilgeräte in Gefahrenbereichen. Schalten Sie Ihr Gerät aus, bevor Sie einen explosionsgefährdeten Bereich betreten, z.B. eine Kraftstoffanlage, einen Öltank, eine Chemieanlage oder einen Ort, wo eine Sprengung stattfindet.
12. **Beachten Sie alle besonderen Vorschriften:** Befolgen Sie alle geltenden Sondervorschriften in Krankenhäusern und schalten Sie Ihr Gerät immer aus, wenn es verboten ist, dieses zu benutzen oder wenn es Störungen oder Gefahren verursachen kann. Verwenden Sie Ihr Gerät ordnungsgemäß in der Nähe von medizinischen Geräten wie Herzschrittmachern, Hörgeräten und einigen anderen elektronischen medizinischen Geräten, da es Störungen dieser Geräte verursachen könnte.
13. **HINWEIS:** Die Batterie kann nicht entfernt werden. Versuchen Sie nicht die Batterie herauszunehmen.

PRODUKT ÜBERSICHT

1.	Kopfhörerbuchse	7.	Lautstärkeregler
2.	USB Typ C	8.	Frontkamera
3.	DC Eingang	9.	LED Anzeige
4.	Mikrofone	10.	Tastatur-Verbindungsstelle
5.	Mikro SD Steckplatz	11.	Lautsprecher
6.	Netztaste	12.	Rückseitige Kamera



Deutsch

Um dauerhafte Schäden am Display zu vermeiden beim Entfernen der Tablette, nicht darauf drücken. Fassen Sie die Tablette anstatt an der Kante.

GERÄT FÜR DIE BEDIENUNG VORBEREITEN

- Verbinden Sie ein Ende des Netzgerätes mit dem Gerät und das andere Ende mit einer Netzsteckdose und danach das Gerät voll aufladen.
- Drücken Sie die Netztaaste für etwa 2-3 Sekunden um das Gerät einzuschalten.
- Befolgen Sie die Anleitungen im Startassistenten um Ihr Geräte einzustellen. Während des Startvorgangs, verlangt der Startassistent sich in Ihrem Microsoft Konto zu registrieren. Wenn Sie noch kein Microsoft Konto haben, bitte hier erstellen.
- Nach Vollendung des Startvorgangs, ist Ihr Gerät eingestellt. Dieses kann einige Minuten zur Vervollständigung dauern. Bitte Gerät während diesem Vorgang nicht ausschalten!



Während des Startvorgangs, verlangt der Startassistent sich in Ihrem Microsoft Konto zu registrieren. Wenn Sie noch kein Microsoft Konto haben, bitte hier erstellen.

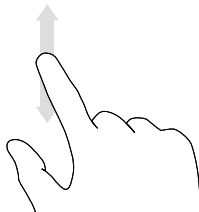
NAVIGATION

Es gibt einige wenige einfache Gesten die Sie wissen müssen, um dieses Gerät zu bedienen.

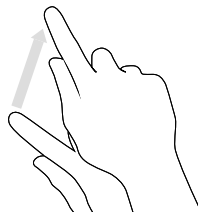
Screen



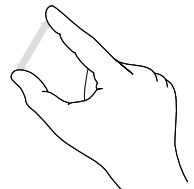
Tippen



Streichen



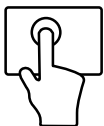
Ziehen



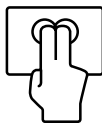
Klemmen

Deutsch

Touchpad



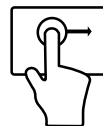
Einzelner Klick:
linker Mausclick



Doppelter Klick:
rechter Mausclick



Einzeln gleiten:
Maus bewegen



Zweimal klicken
und ziehen:
Element bewegen



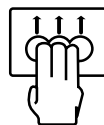
Ziehen:
Mausrad (scroll)



Kneifen: Zoom
vergrößern/verkleinern



Dreifacher Klick:
Suchbox starten



Dreifach gleiten:
Multitasking starten



Vierfacher Klick:
Aktionszentrum aufrufen



Achtung: Die unter angezeigten Bilder und Beschreibungen des Betriebssystems Windows dienen lediglich zur Veranschaulichung und können in Abhängigkeit von Ihrer Software von dem hier abgebildeten Bilder abweichen.

DISPLAY ENTRIEGELN

Ziehen Sie den Sperrbildschirm nach oben, um den Bildschirm zu entriegeln.




Wenn Ihr Gerät Passwortgeschützt ist, müssen Sie nun das Passwort eingeben.



DAS INFOZENTRUM

Deutsch

Das Infozentrum ist eine Leiste mit schnellen Verknüpfungen zu einigen wichtigen Geräte-Funktionen, die Sie entweder anzeigen oder ausblenden können. Um auf das Infozentrum zuzugreifen, streichen Sie am Bildschirm von der rechten Kante in Richtung Mitte oder klicken / tippen Sie auf das Memo-Symbol  in der rechten unteren Ecke.



Unter anderem enthält das Infozentrum eine Verknüpfung zum Tablet-Modus Funktions-Schalter. Drücken Sie die Taste um Tablet-Modus Ein- / Auszuschalten.

START MENU

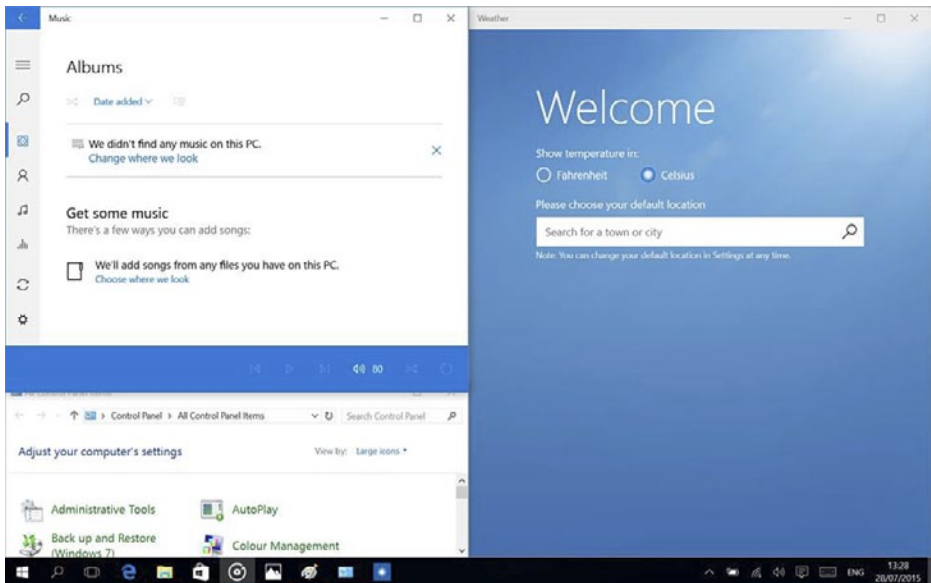
Um das Startmenü anzuzeigen, tippen Sie auf das Windows-Symbol in der unteren linken Seite des Bildschirms. Tippen Sie auf erneut auf das Symbol, um das Startmenü zu verstecken.

Neben der einfachen Navigationsleiste (A) im klassischen Startmenü von älteren Windows-Versionen zu finden, bietet dieses Startmenü rechts ein nützliches Anwendungen Feld (B). Hier können Sie Anwendungen und Favoriten in Form von Live-Fliesen hinzufügen und organisieren.

MULTITASKING

Einrastfenster

Arbeiten in mehrere Anwendungen und Programme wird einfacher und intuitiver dank Verbesserungen im einrasten. Sie können bis zu vier Programme auf dem gleichen Bildschirm eingerastet haben; Windows wird auch vorschlagen, wie Sie die Lücken mit anderen offenen Anwendungen und Programme füllen.

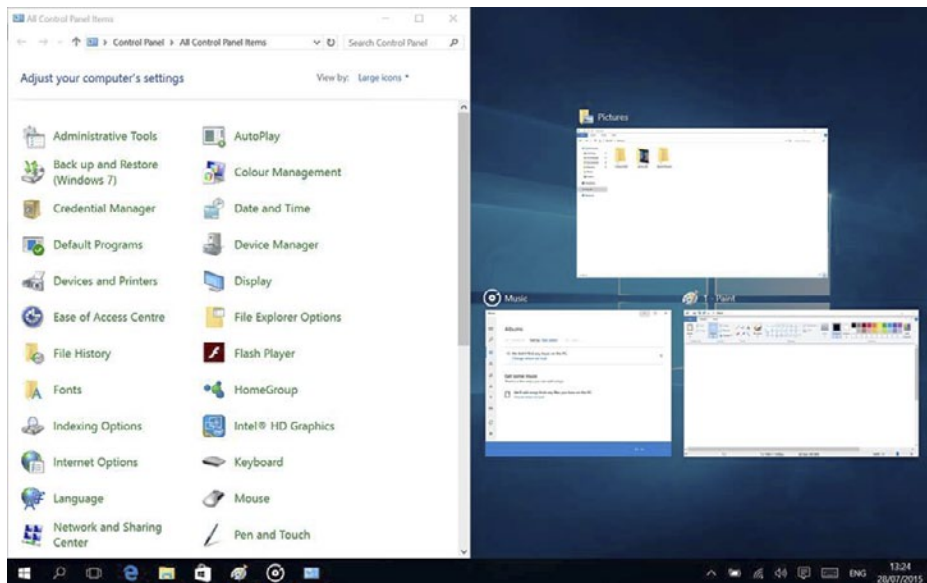


Zum einrasten, klicken Sie und halten Sie den oberen Rand des Fensters und ziehen es entweder auf die Seite oder Ecke des Bildschirms. Sie werden nur einen Schatten sehen wo das Fenster einrastet; lassen Sie das Fenster los damit es einrastet.

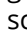
Hinweis:

- Windows Store Anwendungen können nur in der Hälfte des Bildschirm einrasten.
- Um eine Anwendung auf den ganzen Bildschirm einzurasten, Klick und halten der oberen Seite des Fensters und ziehen es zum oberen Bildschirmrand.

Wenn andere Anwendungen oder Programme auf Ihrem Desktop ausgeführt werden, wird Windows vorschlagen, wie man die verbleibenden Lücken füllen kann. Wählen Sie einfach eine Anwendung oder ein Programm, das Sie gleichzeitig verwenden möchten.




Prozessansicht

Wenn Sie eine Menge von Anwendungen und Programme gleichzeitig geöffnet haben, gibt es eine neue Prozess-Ansicht Schaltfläche, so dass Sie schnell zwischen ihnen wechseln. Klicken Sie auf  **Prozess-Ansicht**, um alle Ihre laufenden Anwendungen und Programme zu sehen; wählen Sie ein beliebiges Element, um es zu öffnen.

Multiple Desktops

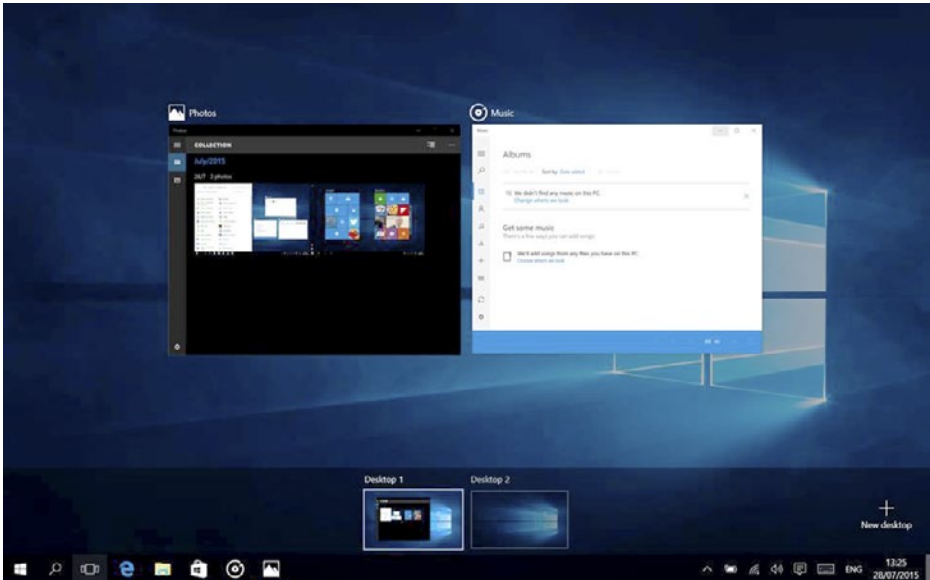
Windows 10 stellt ein neues Konzept vor, von mehreren Desktops, zur Erleichterung der Arbeit an vielen verschiedenen Projekten, mit verschiedenen Anwendungen und Programme.

Wählen Sie  **Prozess-Ansicht** aus der Taskleiste, und klicken dann auf **Desktop hinzufügen**. Eine Miniaturansicht wird am unteren Rand der Prozessseite angezeigt. Klicken Sie auf ein leeres Miniaturbild um einen leeren Desktop zu öffnen.

Zum Wechseln zwischen Desktops klicken Sie auf  **Prozess-Ansicht** und wählen einen Desktop aus dem unteren Teil der Seite.





Hinweis: mehrere Desktops sind nicht verfügbar im Tablet-Modus.



FUNKTIONSTASTEN

Die Taste [FN] bietet erweiterte Funktionen für das Tablet und wird immer in Verbindung mit einer anderen Taste verwendet. Drücken Sie die Taste [FN] und:

- [F1]: Helligkeit -
- [F2]: Helligkeit +
- [F3]: Cortana
- [F4]: Mailbox
- [F5]: Bildschirmeinstellungen
- [F6]: Ton aus
- [F7]: Lautstärke -
- [F8]: Lautstärke +
- [F9]: Wiedergabe / Pause
- [F10]: Anfang
- [F11]: Ende
- [F12]: Bildschirm drucken
- : Schlafen

Hinweis: drücken Sie  um das Touchpad ein-/auszuschalten

WI-FI AKTIVIEREN

- a. Wählen Sie „Alle Einstellungen“ im Infozentrum.

- b. Tippen Sie auf „Netzwerk & Internet“ im Einstellungsmenü.
- c. Tippen Sie links auf „Wi-Fi“.
- d. Bewegen Sie den Schieber für Wi-Fi von „Aus“ auf „Ein“.
- e. Tippen Sie auf das Netzwerk auf das Sie zugreifen möchten.
- f. Tippen Sie auf „Verbinden“. Geben Sie wenn nötig das Passwort ein. Das Gerät verbindet sich mit dem ausgewählten Netzwerk.

ENERGIESPAREN

- Deaktivieren Sie die Wi-Fi Funktion wenn diese nicht benutzt wird.
- Halten Sie das Gerät am Stromnetz angeschlossen, nur bis es vollständig geladen ist.
- Verringern Sie die Helligkeit des Bildschirms in den Geräteeinstellungen.
- Wechseln Sie in den Bereitschafts-Modus / schalten Sie es aus, wenn das Gerät nicht benutzt wird.

Überhitzung

Während des Ladevorgangs kann sich die Temperatur des Geräts und des Ladegeräts erhöhen. Dies hat keine Auswirkungen auf die Lebensdauer oder Leistung des Geräts und liegt im normalen Betriebsbereich des Geräts.

Wenn die Temperatur jedoch zu stark ansteigt oder das Gerät überhitzt wird, abhängig vom jeweiligen Faktor der dieses verursacht hat: Die Leistung des Geräts kann sich erheblich verringern, der Ladevorgang wird möglicherweise abgebrochen, das Gerät schaltet sich aus oder es wird eine Meldung zum Ausschalten des Geräts angezeigt. Funktionen sind nur in ausgewählten Modellen verfügbar. Wichtig: Wenn das Gerät eine Überhitzung anzeigt, schalten Sie es aus und schalten es erst wieder ein, wenn es vollständig abgekühlt ist!

Bei Überhitzung während des Ladevorgangs:

1. Trennen Sie das Ladegerät vom Gerät.
2. Schließen Sie alle laufenden Anwendungen.
3. Warten Sie, bis sich das Gerät abgekühlt hat, und beginnen dann erneut, das Gerät zu laden.

Wenn der Teil des Geräts, an dem sich der DC Eingang befindet, überhitzt ist, prüfen Sie, ob das angeschlossene Ladegerät beschädigt ist. Ersetzen Sie das beschädigte Ladegerät durch ein neues autorisiertes Ladegerät.

Das Gerät kann sich auch während des Betriebs überhitzen, wenn mehrere Batterie verbrauchende Anwendungen oder Funktionen verwendet werden. Im Falle einer Überhitzung während der Benutzung:

1. Schließen Sie alle laufenden Anwendungen.
2. Trennen Sie alle Verbindungen (Bluetooth, WLAN, Datenübertragung, usw.).
3. Verringern Sie die Bildschirmhelligkeitseinstellungen.
4. Warten Sie, bis sich das Gerät abgekühlt hat, bevor Sie es erneut verwenden

Sicherheitsvorkehrungen in Bezug auf die Betriebsumgebung

Um die Lebensdauer der Batterie zu erhalten und Überhitzung zu vermeiden, befolgen Sie die folgenden grundlegenden Vorsichtsmaßnahmen, einschließlich der folgenden Bestimmungen:

1. Verwenden / lagern Sie das Gerät nicht in sehr heißen oder kalten Umgebungen oder setzen es keiner direkten Sonneneinstrahlung aus (z.B. auf dem Armaturenbrett eines Autos, wenn Sie es als Navigationsgerät verwenden).
2. Stellen Sie das Gerät nicht auf Oberflächen auf, die Überhitzung verursachen können, z.B. elektrische Heizmatte.
3. Stellen Sie nicht in der Nähe von Wärmequellen auf, z.B. Heizkörper, Mikrowellenherde, heiße Küchengeräte oder Hochdruckbehälter.
4. Verwenden Sie KEIN beschädigtes Ladegerät oder Batterie!
5. Verwenden Sie nur zugelassene Ladegeräte, Batterien und Kabel! Die Verwendung von nicht autorisiertem Zubehör kann das Gerät oder die Batterie beschädigen. Verbinden eines Ladegerätes mit unzureichenden Parametern, kann zu Schäden am Gerät und zu Gefahren für den Benutzer führen.


ERFAHREN SIE MEHR

Für weitere Informationen zu diesem Gerät finden Sie unter: www.krugerermatz.com. | Lesen Sie die Bedienungsanleitung sorgfältig durch, bevor Sie das Gerät verwenden. | Besuchen Sie www.krugerermatz.com Website für weitere Produkte und Zubehör. | Im Falle irgendwelcher Zweifel oder Fragen siehe unsere Seite mit häufig gestellten Fragen.

Bitte beachten Sie: Untere Abbildungen und Beschreibungen in Bezug auf das Betriebssystem sind nur als Referenz, und können von der tatsächlichen Software auf Ihrem Gerät abweichen!

WICHTIG: Der Hersteller erlaubt die Möglichkeit, kleinere Abweichungen in der Display-Helligkeit und -Farbe zwischen einzelnen Geräten zu unterscheiden. Es können sichtbare helle oder dunkle Flecken auf dem Display vorhanden sein. Bis zu 5 defekte Pixel sind akzeptabel, auf dem Display des Gerätes vorhanden zu sein. Die oben genannten Fälle in Bezug auf das Display des Gerätes werden nicht durch die Gewährleistung oder gesetzliche Gewährleistungsrechte abgedeckt.

Hiermit erklärt die Firma LECHPOL ELECTRONICS Sp. z o.o. Sp.k. dass sich das Gerät Tablet KM1162.1 im Einklang mit den Bestimmungen der Richtlinie 2014/53/UE befindet. Komplette Konformitätserklärung zum Herunterladen auf www.lechpol.eu.

 **Deutsch**
Korrekte Entsorgung dieses Produkts
(Elektromüll)



(Anzuwenden in den Ländern der Europäischen Union und anderen europäischen Ländern mit einem separaten Sammelsystem) Die Kennzeichnung auf dem Produkt bzw. auf der dazugehörigen Literatur gibt an, dass es nach seiner Lebensdauer nicht zusammen mit dem normalen Haushaltsmüll entsorgt werden darf. Entsorgen Sie dieses Gerät bitte getrennt von anderen Abfällen, um der Umwelt bzw. der menschlichen Gesundheit nicht durch unkontrollierte Müllbeseitigung zu schaden. Recyceln Sie das Gerät, um die nachhaltige Wiederverwertung von stofflichen Ressourcen zu fördern. Private Nutzer sollten den Händler, bei dem das Produkt gekauft wurde, oder die zuständigen Behörden kontaktieren, um in Erfahrung zu bringen, wie sie das Gerät auf umweltfreundliche Weise recyceln können. Gewerbliche Nutzer sollten sich an Ihren Lieferanten wenden und die Bedingungen des Verkaufsvertrags konsultieren. Dieses Produkt darf nicht zusammen mit anderem Gewerbemüll entsorgt werden.

Hergestellt in China für LECHPOL ELECTRONICS Sp. z o.o. Sp.k., ul. Garwolińska 1, 08-400 Miętno.

Rechtliche Hinweise

Microsoft, Windows und Internet Explorer sind eingetragene Warenzeichen der Microsoft-Unternehmensgruppe. Weitere Unternehmens-, Produkt- oder Servicennamen können eingetragene Warenzeichen oder Servicemarken anderer Unternehmen sein.

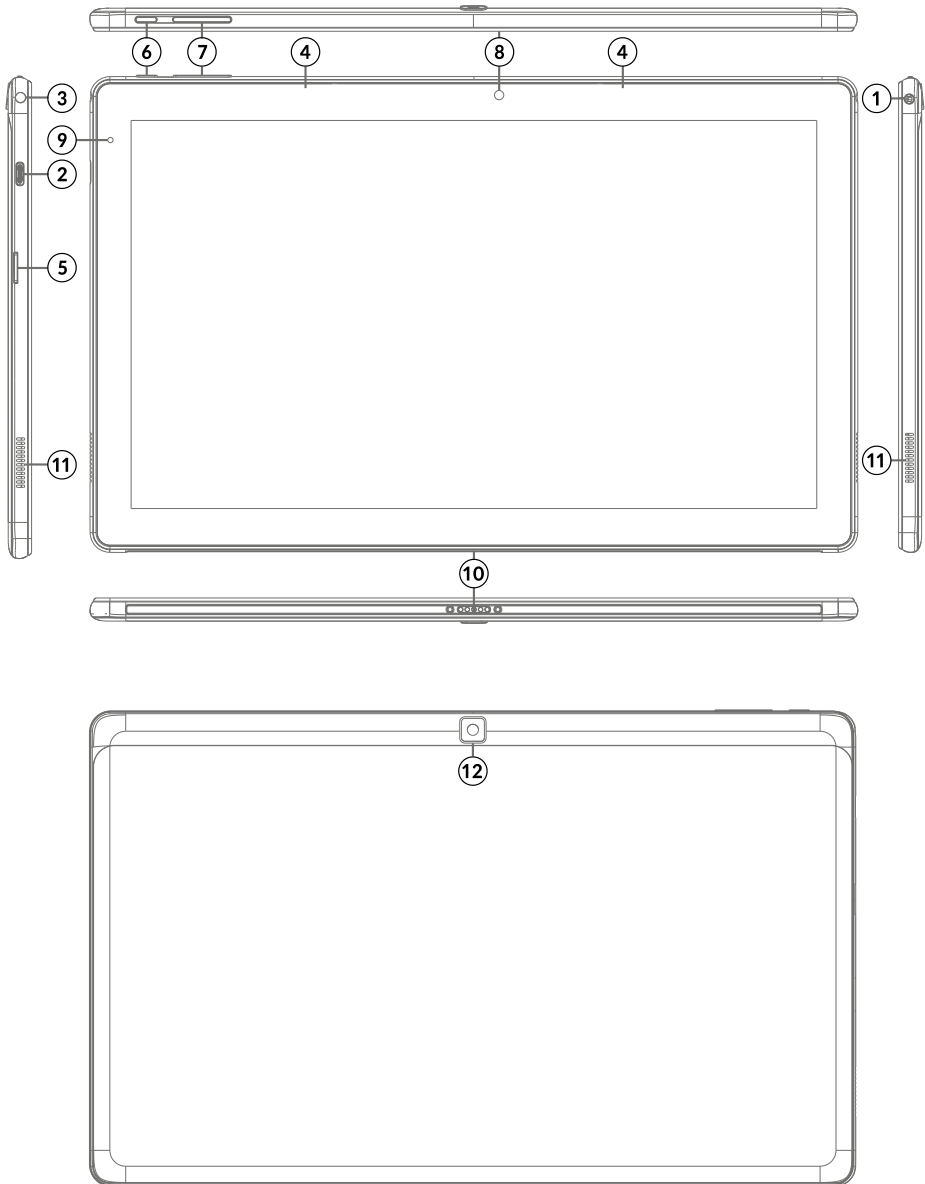
SAFETY INSTRUCTIONS

Read the instruction manual carefully before first use and keep it for future reference.

1. Protect this product from moisture, humidity, water and any other liquid. Avoid using/storing it in extreme temperatures. Do not expose it to direct sunlight and sources of heat. Avoid using it in the strong magnetic and strong static environment.
2. Never use this device if the power adapter or the device itself is damaged.
3. Disconnect the device from the power supply if it is not going to be used for a long time.
4. Use only authorized accessories.
5. Prevent the device from falling on the ground or being strongly impacted.
6. Producer does not claim liability for any data loss, damage caused by inappropriate use and handling or any mechanical damage. Please back up your important material at any time to avoid loss.
7. Do not attempt to repair this device yourself. In case of damage, contact with an authorized service point for check-up/repair.
8. ALWAYS disconnect this device from power supply mains before cleaning. Clean this device with soft, slightly damp cloth. Do not use any abrasives or chemical agents to clean this product.
9. **Road safety comes first:** Do not use this device while driving.
10. **Switch off in aircraft:** Wireless devices can cause interference in aircraft. Please make sure that your device is powered off (or switched to flight mode) during flight.
11. **Switch off before entering risky areas:** Strictly observe the relevant laws, codes, and regulations on the use of wireless devices in risky areas. Turn off your device before entering a place susceptible to explosion, such as an oil station, oil tank, chemical plant or a place where a blasting process is under way.
12. **Observe all special regulations:** Follow any special regulations in force in any area such as hospitals and always switch off your device whenever it is forbidden to use it or, when it may cause interference or danger. Properly use your device near medical apparatuses, such as pacemakers, hearing aids and some other electronic medical devices, as it may cause interference to such apparatuses.
13. **NOTE:** The battery is not detachable. Do not attempt to disassemble the battery.

PRODUCT OVERVIEW

1.	Earphone jack	7.	Volume key
2.	USB type-C	8.	Front camera
3.	DC-in	9.	LED indicator
4.	Microphone	10.	Keyboard interface
5.	microSD slot	11.	Speaker
6.	Power button	12.	Rear camera



Note: To avoid permanent damage to the display, do not press on it when removing the tablet. Grip the tablet by the edge instead.

PREPARING THE DEVICE FOR OPERATION

- a. Connect one end of the power adapter to the device and the other to power mains outlet and charge the device fully.
- b. Press the power switch for about 2-3 seconds to switch the device on.
- c. Follow the instructions in the startup wizard to set up your device.



During the startup, the wizard prompts you to register for your Microsoft account. If you do not yet have a Microsoft account, please set one up here.

- d. After completion of the startup, your device is configured. This may take several minutes to complete. Do not turn the device off during this process!

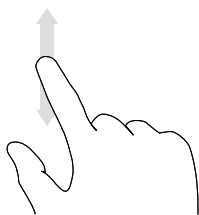
NAVIGATION

There are few simple gestures you need to know about to operate this device.

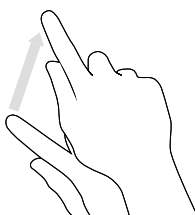
Screen



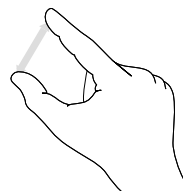
Tap



Swipe



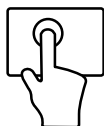
Drag



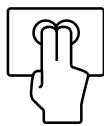
Pinch

Touch pad

English



Single click:
left click



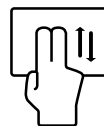
Double click:
right click



Single slide:
move mouse



Click twice and drag:
move item



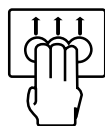
Drag:
mouse scroll



Pinch:
zoom in/out



Triple click:
start search box



Triple slide:
start multitask



Quadruple click:
invoke Action Center



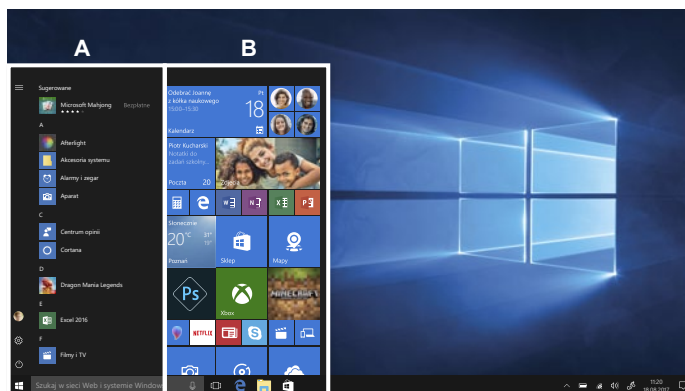
Please note: below illustrations and descriptions concerning Windows operating system are for reference only, and may vary from actual software on your device!

UNLOCKING THE DISPLAY


Drag the lock screen upwards to unlock the screen.



If your device is password-protected, you must enter the password.



THE INFO CENTER

The Info Center is a bar with quick links to some important device functions, which you can either display or hide. To access the Info Center, swipe the screen from the right edge towards the center or click/tap the memo  symbol in the bottom right-hand corner.



Among other things, the Info Center includes a shortcut to tablet mode function switch. Press it to turn on/off tablet mode.

START MENU

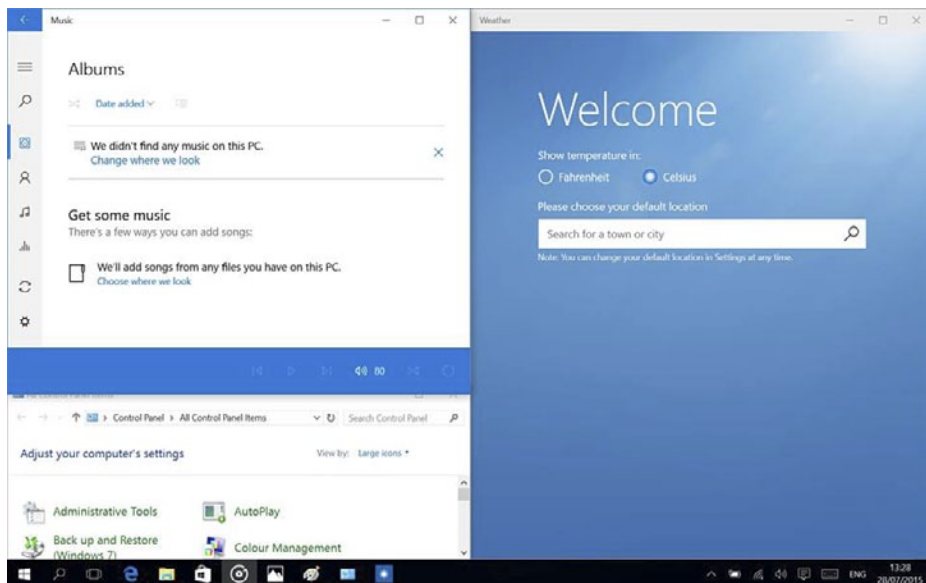
To display the start menu, tap the Windows icon in the bottom left of the display. Tap the icon again to hide the Start menu.

In addition to the straightforward navigation bar (A) found in the classic Start menu of older Windows versions, this Start menu has a useful App field (B) to the right. Here you can add and organize apps and favorites in the form of live tiles.

MULTITASKING

Snap windows

Working in multiple apps and programs is easier and more intuitive thanks to enhancements in snapping. You can have up to four programs snapped on the same screen; Windows will even suggest how to fill the gaps with other open apps and programs.

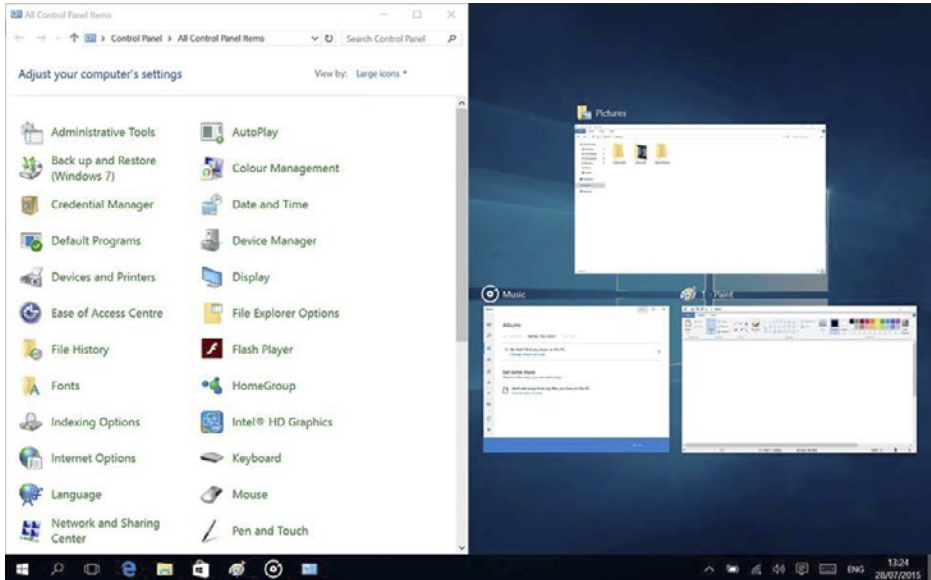


To snap, click and hold the top of the window and drag it to either the side or corner of the screen. You'll see a shadow of where the window will snap; release the window to snap it into place.


Note:

- Windows Store apps can only be snapped into half screen.
- To snap app full screen click and hold the top of the window and drag it to top of the screen.

If you have other apps or programs running on your desktop, Windows will suggest how to fill the remaining space. Simply select an app or program that you would like to use simultaneously.




Task view

If you have a lot of apps and programs opened at the same time, there is a new Task view button so you can quickly switch between them. Click  **Task view** to see all of your running apps and programs; select any item to open it.

Multiple desktops

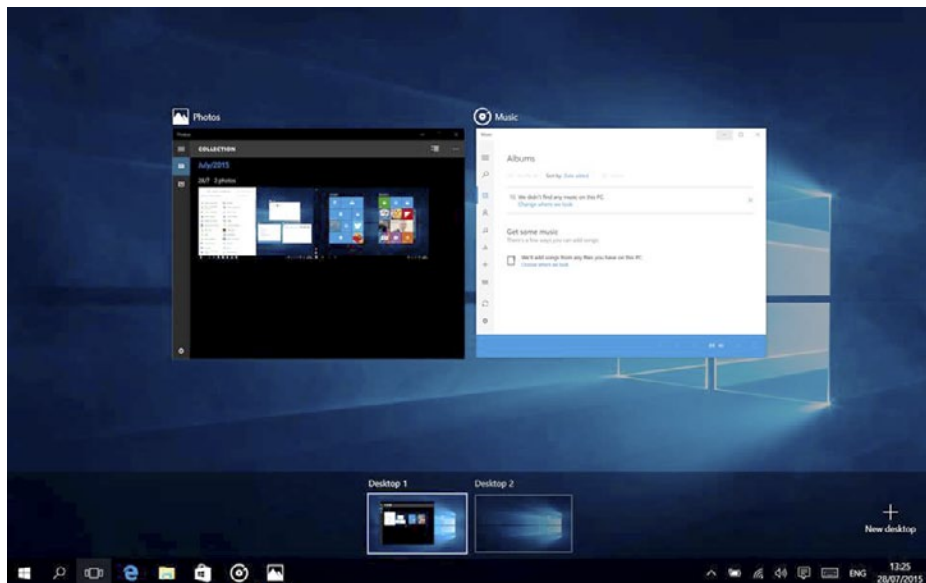
Windows 10 introduces a new concept of multiple desktops, to facilitate working on a lot of different projects, with various apps and programs.

Select  **Task view** from the taskbar, and then click **Add a desktop**. A thumbnail will show up at the bottom of the task view page. Click the blank thumbnail to open up a clean desktop.

To switch between desktops, click  **Task view** and then choose a desktop from the bottom of the page.




Note: multiple desktops are not available in tablet mode.



FUNCTION KEYS

The [FN] key provides extended functions for the tablet and is always used in conjunction with another key. Press [FN] button and:

- [F1]: Brightness -
- [F2]: Brightness +
- [F3]: Cortana
- [F4]: Mailbox
- [F5]: Screen projection settings
- [F6]: Mute
- [F7]: Volume -
- [F8]: Volume +
- [F9]: Play / pause
- [F10]: Home
- [F11]: End
- [F12]: Print screen
- [🔒]: Dormancy

Note: press  to turn on / turn off the touchpad

ENABLING WI-FI

- a. Select „All settings“ in the Info Center.

- b. Tap „Network & Internet“ in the settings menu.
- c. Tap „Wi-Fi“ on the left.
- d. Move the slider for Wi-Fi from „Off“ to „On“.
- e. Tap the network that you wish to connect to.
- f. Tap „Connect“. Enter the network key (password) if necessary. The device connects to the selected network.

CONSERVING ENERGY

- Deactivate the Wi-Fi function when it is not in use.
- Keep the device connected to power mains only until it is fully charged.
- Reduce the display brightness in the unit settings.
- Switch to standby mode/turn it off when the device is not in use.

Overheating

While charging, the temperature of the device and the charger may get increased. This does not affect the device's lifespan or performance and is in the device's normal range of operation.

However, if there is an excessive increase in temperature or overheating, depending on the factor that caused it: device's performance may be significantly reduced, charging process may be stopped, the device may turn off or display notification about switching off for cooling. Function available only in selected models. Important: if the device displays notification about overheat, turn it off and do not turn it back on until completely cooled down!

In case of overheat during charging:

1. Disconnect the charger from the device.
 2. Close any running apps.
 3. Wait for the device to cool down, and then begin charging the device again.
- If the part of the device where the DC-in is placed overheats, check for damage to the connected charger. Replace the damaged charger with a new authorized one.

The device may also overheat during operation when using several battery consuming applications or functions. In case of overheat during usage:

1. Close any running apps.
2. Disconnect any connectivity (Bluetooth, Wi-Fi, data transfer etc.).
3. Lower the screen brightness settings.
4. Wait for the device to cool down before attempting to use it again.

Safety precautions concerning operation environment

In order to maintain battery's longevity, and to avoid overheat, follow basic precautions including provisions listed below:

1. Do not use / store the device in very hot or cold environments nor expose to direct sunlight (e.g. on a car's dashboard when using as a navigation).
2. Do not place the device on surfaces that may cause overheat e.g. electric heating mat.

3. Do not place near sources of heat e.g. radiators, microwave ovens, hot kitchen appliances nor high pressure containers.
4. DO NOT use damaged charger or battery!
5. Use only authorized chargers, batteries and cables! Using unauthorized accessories may damage the device or battery. Connecting charger with inadequate parameters may result with damage to the device and poses risk to the user.

LEARN MORE

For more information on this device visit: www.krugermatz.com. | Read owner's manual carefully before using your device. | Visit www.krugermatz.com website for more products and accessories. | In case of any doubts or questions reach out to our Frequently Asked Questions section.

Please note: illustrations and descriptions concerning operating system are for reference only, and may vary from actual software on your device!

IMPORTANT: The producer allows the possibility for minor variations in display brightness and color between individual devices. There may be visible light or dark spots on the display. Up to 5 defective pixels are acceptable to be present on the display of the device. Above mentioned cases concerning device's display are not covered under warranty nor statutory warranty rights.

Lechpol Electronics Sp. z o.o. Sp.k. hereby declares that tablet KM1162.1 is consistent with directive 2014/53/UE. Full text of the EU Declaration of Conformity is available at following Internet address: www.lechpol.eu.

 **English**
Correct Disposal of This Product
(Waste Electrical & Electronic Equipment)



(Applicable in the European Union and other European countries with separate collection systems) This marking shown on the product or its literature, indicates that it should not be disposed with other household wastes at the end of its working life. To prevent possible harm to the environment or human health from uncontrolled waste disposal, please separate this from other types of wastes and recycle it responsibly to promote the sustainable reuse of material resources. Household users should contact either the retailer where they purchased this product, or their local government office, for details of where and how they can take this item for environmentally safe recycling. Business users should contact their supplier and check the terms and conditions of the purchase contract. This product should not be mixed with other commercial wastes for disposal.

Made in China for LECHPOL ELECTRONICS Sp. z o.o. Sp.k., ul. Garwolińska 1, 08-400 Miętne.

Legal notices

Microsoft, Windows, and Internet Explorer are trademarks of the Microsoft group of companies. Other company, product, or service names may be trademarks or service marks of others.

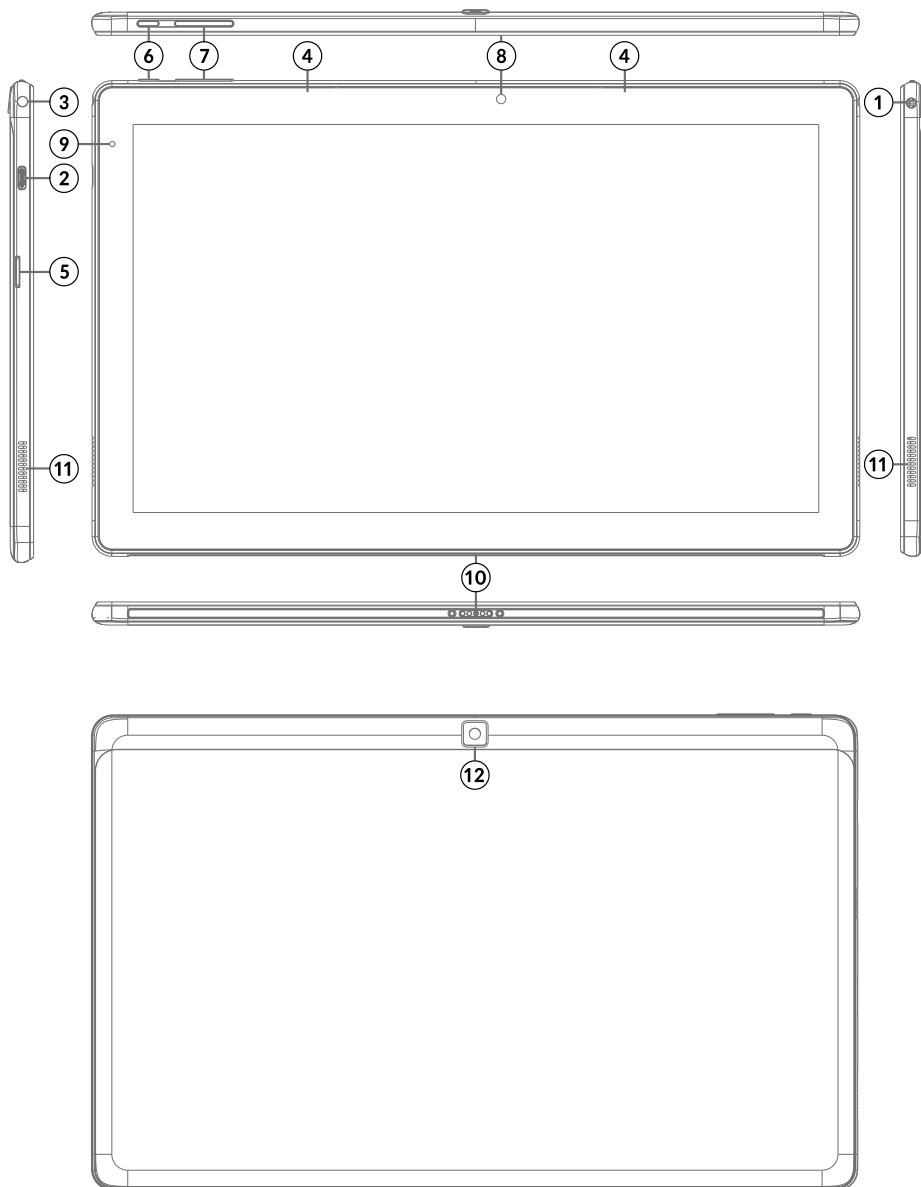
KWESTIE BEZPIECZEŃSTWA

Przed użyciem należy dokładnie zapoznać się z treścią instrukcji obsługi oraz zachować ją w celu późniejszego wykorzystania.

1. Urządzenie należy chronić przed wilgocią, wodą oraz innymi płynami. Nie należy używać ani przechowywać urządzenia w zbyt wysokich/zbyt niskich temperaturach. Urządzenie należy chronić przed bezpośrednim nasłonecznieniem oraz źródłami ciepła. Nie należy używać i przechowywać urządzenia w miejscach o silnym polu magnetycznym.
2. Zabrania się używać urządzenia, jeśli zasilacz lub urządzenie zostało uszkodzone.
3. Jeśli urządzenie nie jest używane przez dłuższy czas, należy odłączyć je od źródła zasilania.
4. Nie należy używać nieoryginalnych akcesoriów.
5. Urządzenie należy chronić przed upadkiem oraz silnym naciskiem.
6. Producent nie ponosi odpowiedzialności za utratę danych, uszkodzenia mechaniczne ani uszkodzenia spowodowane niewłaściwym użytkowaniem/konserwacją. Zaleca się tworzenie kopii bezpieczeństwa ważnych danych w celu uniknięcia utraty danych na wypadek awarii urządzenia.
7. Zabrania się własnoręcznej naprawy sprzętu. W wypadku uszkodzenia, należy skontaktować się z autoryzowanym punktem serwisowym w celu sprawdzenia/naprawy.
8. Należy zawsze odłączyć urządzenie od źródła zasilania przed czyszczeniem. Urządzenie należy czyścić jedynie za pomocą miękkiej, lekko wilgotnej ściereczki. Nie należy używać środków chemicznych ani detergentów do czyszczenia tego urządzenia.
9. **Bezpieczeństwo podczas prowadzenia pojazdów:** Zabronione jest używanie urządzenia podczas prowadzenia pojazdów.
10. **Urządzenie w samolocie:** W trakcie lotu urządzenie powinno być wyłączone lub przełączone w tryb offline. Wszelkie urządzenia bezprzewodowe mogą być źródłem zakłóceń dla systemów sterowania samolotem.
11. **Niebezpieczne miejsca:** Należy wyłączyć urządzenie we wszystkich miejscach, gdzie jego używanie jest zabronione lub niesie ryzyko niebezpieczeństwa. Należy bezwzględnie przestrzegać wszelkich zakazów używania tego urządzenia w takich miejscach.
12. **Wpływ na urządzenia medyczne:** Używanie tego urządzenia w pobliżu urządzeń medycznych może zakłócić ich pracę. Należy zwrócić szczególną uwagę podczas korzystania z niego w pobliżu aparatów medycznych, takich jak rozruszniki serca, aparaty słuchowe i inne elektroniczne urządzenia medyczne.
13. **UWAGA:** Bateria jest zamontowana na stałe (nie jest wyjmowana).

OPIS PRODUKTU

1.	Gniazdo słuchawkowe	7.	Przycisk regulacji głośności
2.	Port USB typu C	8.	Przednia kamera
3.	Gniazdo zasilania	9.	Wskaźnik LED
4.	Mikrofon	10.	Interfejs klawiatury
5.	Czytnik kart microSD	11.	Głośnik
6.	Przycisk zasilania	12.	Tylna kamera



Odłączając tablet od klawiatury, należy chwycić za krawędzie tabletu, nigdy za ekran! Niezastosowanie się do powyższego może skutkować uszkodzeniem ekranu.

PRZYGOTOWANIE DO UŻYTKOWANIA

- Należy podłączyć urządzenie do zasilania sieciowego za pomocą załączonej w zestawie ładowarki i w pełni naładować baterię urządzenia.
- Nacisnąć i przytrzymać przycisk zasilania przez około 2-3 sekundy, aby wyłączyć urządzenie.
- Następnie, przejść przez kroki kreatora konfiguracji.



Podczas konfiguracji, użytkownik zostanie poproszony o zarejestrowanie konta Microsoft. Jeśli użytkownik nie posiada jeszcze konta, należy je założyć.

- Po zakończeniu konfiguracji, urządzenie jest gotowe do pracy. Proces konfiguracji może zająć kilka minut. Nie należy wyłączać urządzenia podczas przeprowadzania konfiguracji!!

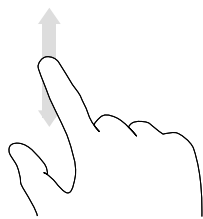
NAWIGACJA

Aby w pełni wykorzystać możliwości tabletu, wystarczy opanować kilka prostych gestów.

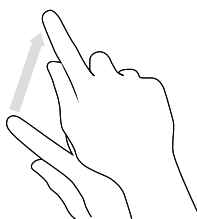
Ekran



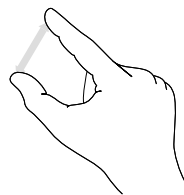
Stuknij



Przesuń

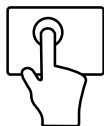


Przeciągnij

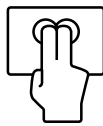


Ściągnij

Touchpad



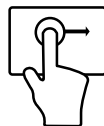
Pojedyncze kliknięcie:
lewy przycisk myszy



Podwójne kliknięcie:
prawy przycisk myszy



Przesunięcie:
przesunięcie myszką



Podwójne kliknięcie
i przeciągnięcie:
przesuń element



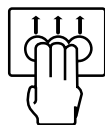
Przeciągnięcie
dwoma palcami:
przewijanie kółkiem
myszy



Ściągnij/rozszerz:
przybliżenie/oddalenie



Potrójne kliknięcie:
otwórz okno wyszukiwania



Przeciągnięcie trzema palcami:
ekran wielozadaniowości



Poczwórne kliknięcie:
wywołanie Centrum Akcji



Uwaga: poniżej przedstawione ilustracje i opisy dotyczące systemu operacyjnego Windows mają jedynie charakter poglądowy i mogą różnić się od rzeczywistego oprogramowania znajdującego się na urządzeniu.

ODBLOKOWANIE EKRANU

Aby odblokować ekran, należy przeciągnąć ekran w górę.



Jeśli urządzenie posiada dodatkowe zabezpieczenie hasłem, należy je wprowadzić, aby odblokować ekran.



CENTRUM AKCJI

Centrum Akcji to pasek wyświetlający skrót do najważniejszych funkcji systemu. Aby przejść do Centrum Akcji, należy przeciągnąć ekran od prawej krawędzi w kierunku środka, lub nacisnąć symbol , który znajduje się w prawym dolnym rogu ekranu.



Centrum Akcji zawiera skrót trybu tabletu. Należy nacisnąć „Tryb tabletu”, aby włączyć/wyłączyć ten tryb.

MENU START

Aby wyświetlić menu startowe, należy nacisnąć ikonę Windows w lewym dolnym rogu ekranu. Naciśnij ikonę ponownie, aby ukryć Menu Startowe.

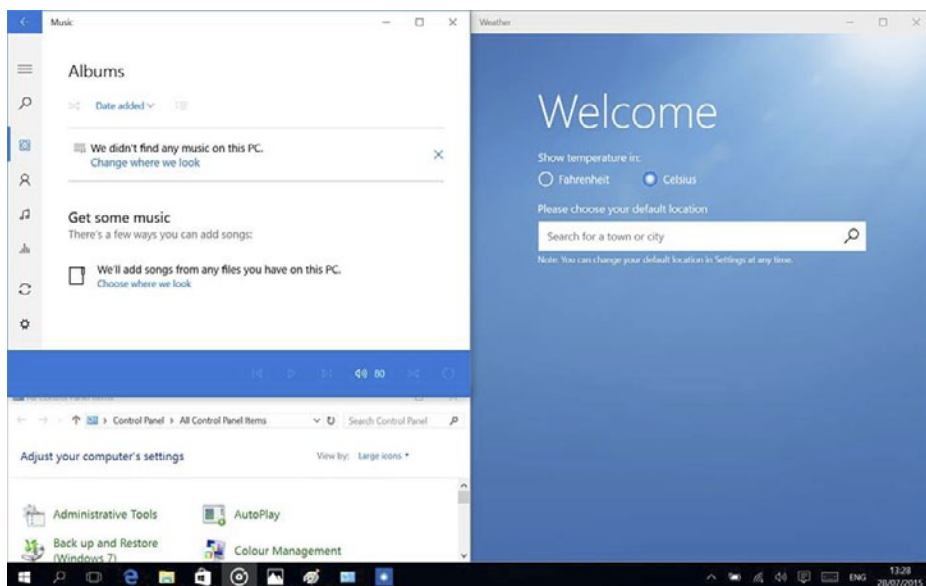
Podobnie jak wcześniejsze wersje systemu Windows (np. Windows 7), Win10 pracuje przy użyciu klasycznego Menu startowego (A). Ekran startowy w tej wersji systemu przedstawia również platformę aplikacji (B)

po prawej stronie Menu Startowego; tutaj, użytkownik otrzymuje możliwość konfiguracji personalizowanych kafelków aplikacji i programów.

WIELOZADANIOWOŚĆ

Funkcja przyciągania

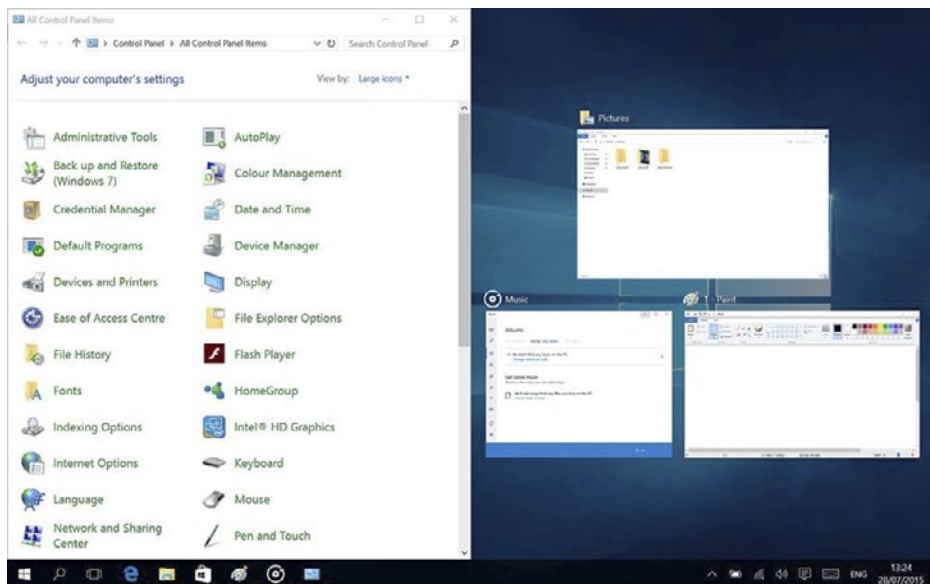
Windows 10 zaktualizował funkcję przyciągania. Wyświetlacz urządzenia może pomieścić do 4 okien jednocześnie; system będzie również sugerował sposób wypełnienia wolnej przestrzeni aplikacjami i programami.




Aby przyciągnąć aplikację, należy nacisnąć i przytrzymać górny pasek okna aplikacji i przyciągnąć do boku lub dowolnego rogu wyświetlacza. Ekran wskaże zaciemnione miejsce w którym okno zostanie wyświetlone.

Uwaga:

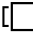
- Aplikacji Windows Store nie można wyświetlać na 1/4 ekranu.
- Aby otworzyć aplikację w pełnym oknie, należy nacisnąć i przytrzymać górny pasek aplikacji i przeciągnąć do góry wyświetlacza.




Widok zadań

Aby szybko przełączyć pomiędzy otwartymi aplikacjami i programami, należy nacisnąć ikonę  **Widoku zadań**. Wyświetlą się wszystkie otwarte aplikacje i programy.

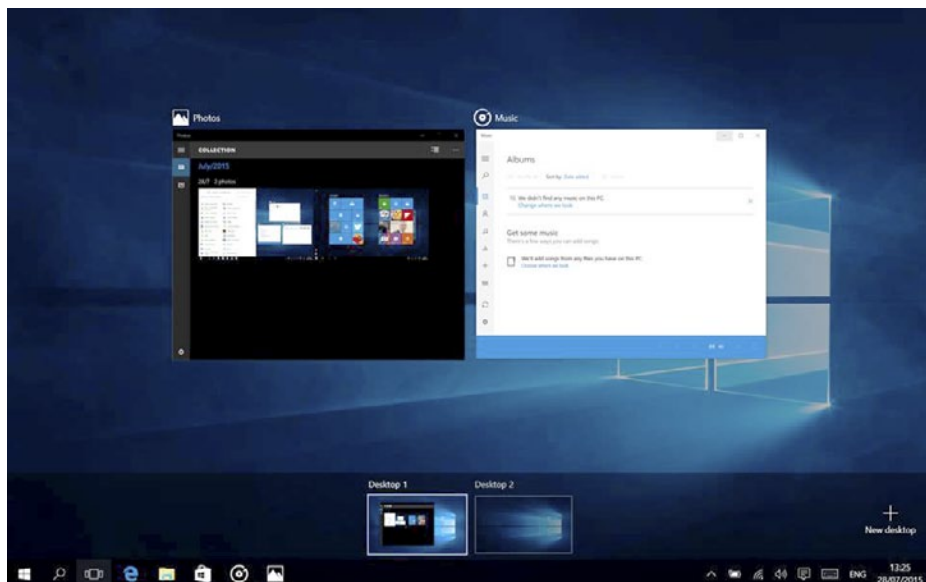
Wirtualne pulpity

Aby skorzystać z funkcji wirtualnych pulpitów, należy nacisnąć ikonę  **Widoku zadań** na pasku zadań, a następnie wybrać **Nowy pulpit**. Na dole okna Widoku zadań pojawi się miniaturka nowego pulpitu. Aby przejść do wybranego pulpitu, należy nacisnąć daną miniaturkę.

Aby przełączyć pomiędzy pulpitami, należy nacisnąć ikonę  **Widoku zadań** i wybrać żądany pulpit.



Uwaga: opcja wirtualnych pulpitów nie jest dostępna w trybie tabletu.



PRZYCISKI FUNKCYJNE

Naciśnięcie przycisku [FN] w połączeniu z innym przyciskiem pozwala na szybki dostęp do wybranych opcji i funkcji. Należy nacisnąć przycisk [FN] oraz:

- [F1]: Zmniejsz jasność podświetlenia
- [F2]: Zwiększ jasność podświetlenia
- [F3]: Cortana
- [F4]: Skrzynka pocztowa
- [F5]: Opcje wyświetlania obrazu
- [F6]: Wycisz
- [F7]: Zmniejsz głośność
- [F8]: Zwiększ głośność
- [F9]: Odtwarzanie / pauza
- [F10]: Przycisk Home
- [F11]: Przycisk End
- [F12]: Print screen
- [🔒]: Uśpienie urządzenia

Uwaga: należy nacisnąć przycisk  aby wyłączyć/włączyć touchpad.

WŁĄCZ WI-FI

- a. Aby włączyć Wi-Fi, należy przejść do Wszystkich Ustawień Centrum Akcji.
- b. Następnie nacisnąć „Sieć i Internet”.

- c. Przejść w zakładkę „Wi-Fi”.
- d. Przesunąć suwak na opcję „Włączone”.
- e. Następnie wybrać sieć, z którą chcesz się połączyć.
- f. Naciśnąć „Połącz”. Wprowadzić hasło zabezpieczające sieć, jeśli to konieczne. Urządzenie połączy się z wybraną siecią.

ZARZĄDZANIE ZASILANIEM

Poniżej znajduje się kilka praktycznych wskazówek na temat ekonomicznego wykorzystania energii. Pamiętaj aby:

- wyłączyć łączność Wi-Fi jeśli nie jest używana
- odłączyć urządzenie od zasilania sieciowego po naładowaniu baterii
- zoptymalizować ustawienia podświetlenia ekranu
- przełączyć urządzenie w tryb czuwania/wyłączyć, jeśli urządzenie nie jest używane

Przegrzanie

Podczas ładowania, temperatura urządzenia i ładowarki może się zwiększyć. Nie wpływa to na żywotność czy wydajność tabletu i zawiera się w zakresie jego normalnego użytkowania.

Jeśli jednak dojdzie do nadmiernego zwiększenia temperatury lub przegrzania w zależności od czynnika który go wywołał: funkcjonalność urządzenia może się znacząco obniżyć, proces ładowania może zostać zakończony, urządzenie może się wyłączyć lub wyświetlić komunikat o wyłączeniu w celu ostygnięcia. Funkcja dostępna tylko w wybranych modelach. Uwaga: jeżeli urządzenie wyświetli komunikat o przegrzaniu, należy wyłączyć urządzenie i nie włączać go do czasu całkowitego ostygnięcia!

W przypadku przegrzania podczas ładowania, należy:

1. Odłączyć ładowarkę od urządzenia.
2. Zamknąć wszystkie uruchomione aplikacje.
3. Odczekać aż urządzenie ostygnie przed ponownym ładowaniem.

Uwaga: jeśli przegrzewa się ta część urządzenia przy której znajduje się gniazdo zasilania, należy sprawdzić czy podłączona ładowarka nie jest uszkodzona. Należy wymienić uszkodzoną ładowarkę na nową (należy się upewnić, aby nowa była autoryzowana przez producenta).

Urządzenie może się również przegrzewać podczas obsługi, np. podczas używania aplikacji lub funkcji zużywających dużo energii. W przypadku przegrzania podczas użytkowania, należy:

1. Zamknąć wszystkie uruchomione aplikacje.
2. Wyłączyć wszystkie łączności (Bluetooth, Wi-Fi, transfer danych itp.).
3. Obniżyć ustawienia jasności ekranu.
4. Odczekać aż urządzenie ostygnie przed ponownym użytkowaniem.

Kwestie bezpieczeństwa dotyczące środowiska pracy

W celu utrzymania optymalnej żywotności baterii, a także w celu uniknięcia przegrzania urządzenia, należy przestrzegać podstawowych warunków, włączając te wyszczególnione poniżej:

1. Nie należy używać / przechowywać urządzenia w miejscach o wysokich lub niskich temperaturach ani wystawiać na bezpośrednie nasłonecznienie (np. na desce rozdzielczej samochodu podczas używania jako nawigacji).
2. Nie należy umieszczać urządzenia na powierzchniach które mogą doprowadzić do przegrzania, np. na elektrycznej macie grzejnej.
3. Nie należy umieszczać w pobliżu źródeł ciepła np. grzejników, kuchenek mikrofalowych, gorących urządzeń kuchennych lub pojemników pod wysokim ciśnieniem.
4. ZABRANIA się używania uszkodzonej ładowarki lub baterii!
5. Należy używać jedynie autoryzowanych ładowarek, baterii i przewodów! Używanie nieautoryzowanych akcesoriów może uszkodzić urządzenie czy baterię lub doprowadzić do eksplozji. Podłączenie ładowarki o nieodpowiednich parametrach może skutkować zniszczeniem urządzenia, a także stwarza ryzyko niebezpieczeństwa dla użytkownika.

WIĘCEJ

Więcej informacji na temat tego urządzenia dostępne są na stronie: www.krugermatz.com. | Przed użyciem należy dokładnie zapoznać się z treścią instrukcji obsługi. | Odwiedź stronę www.krugermatz.com, aby poznać więcej produktów i akcesoriów. | W przypadku pytań lub wątpliwości zachęcamy do zapoznania się z Najczęściej Zadawanymi Pytaniami w zakładce Pomoc.

Uwaga: opisy dotyczące systemu operacyjnego mają jedynie charakter poglądowy i mogą różnić się od rzeczywistego oprogramowania znajdującego się na urządzeniu!

UWAGA: Producent zastrzega prawo do występowania nieznacznych różnic w jasności i kolorach wyświetlaczy pomiędzy urządzeniami. Na wyświetlaczu urządzenia mogą być widoczne jasne lub ciemne pola. Dopuszcza się występowanie do 5 uszkodzonych pikseli na matrycy urządzenia. Wymienione przypadki dot. matrycy urządzenia nie podlegają warunkom gwarancji ani rękojmi.

Lechpol Electronics Sp. z o.o. Sp.k. niniejszym oświadcza, że tablet KM1162.1 jest zgodny z dyrektywą 2014/53/UE. Pełny tekst deklaracji zgodności UE jest dostępny pod następującym adresem internetowym: www.lechpol.eu.

 **Poland**
Prawidłowe usuwanie produktu
(zużyty sprzęt elektryczny i elektroniczny)



Oznaczenie umieszczone na produkcie lub w odnoszących się do niego tekstach wskazuje, że po upływie okresu użytkowania nie należy usuwać z innymi odpadami pochodzącymi z gospodarstw domowych. Aby uniknąć szkodliwego wpływu na środowisko naturalne i zdrowie ludzi wskutek niekontrolowanego usuwania odpadów, prosimy o oddzielenie produktu od innego typu odpadów oraz odpowiedzialny recykling w celu promowania ponownego użycia zasobów materialnych jako stałej praktyki. W celu uzyskania informacji na temat miejsca i sposobu bezpiecznego dla środowiska recyklingu tego produktu użytkownicy w gospodarstwach domowych powinni skontaktować się z punktem sprzedaży detalicznej, w którym dokonali zakupu produktu, lub z organem władz lokalnych. Użytkownicy w firmach powinni skontaktować się ze swoim dostawcą i sprawdzić warunki umowy zakupu. Produktu nie należy usuwać razem z innymi odpadami komercyjnymi.

Wyprodukowano w CHRL dla LEHPOL ELECTRONICS Sp. z o.o. Sp.k., ul. Garwolińska 1, 08-400 Miętno.

Uwagi prawne

Microsoft, Windows i Internet Explorer są znakami towarowymi grupy Microsoft.

Nazwy innych przedsiębiorstw, produktów i usług mogą być znakami towarowymi lub znakami usług innych podmiotów.

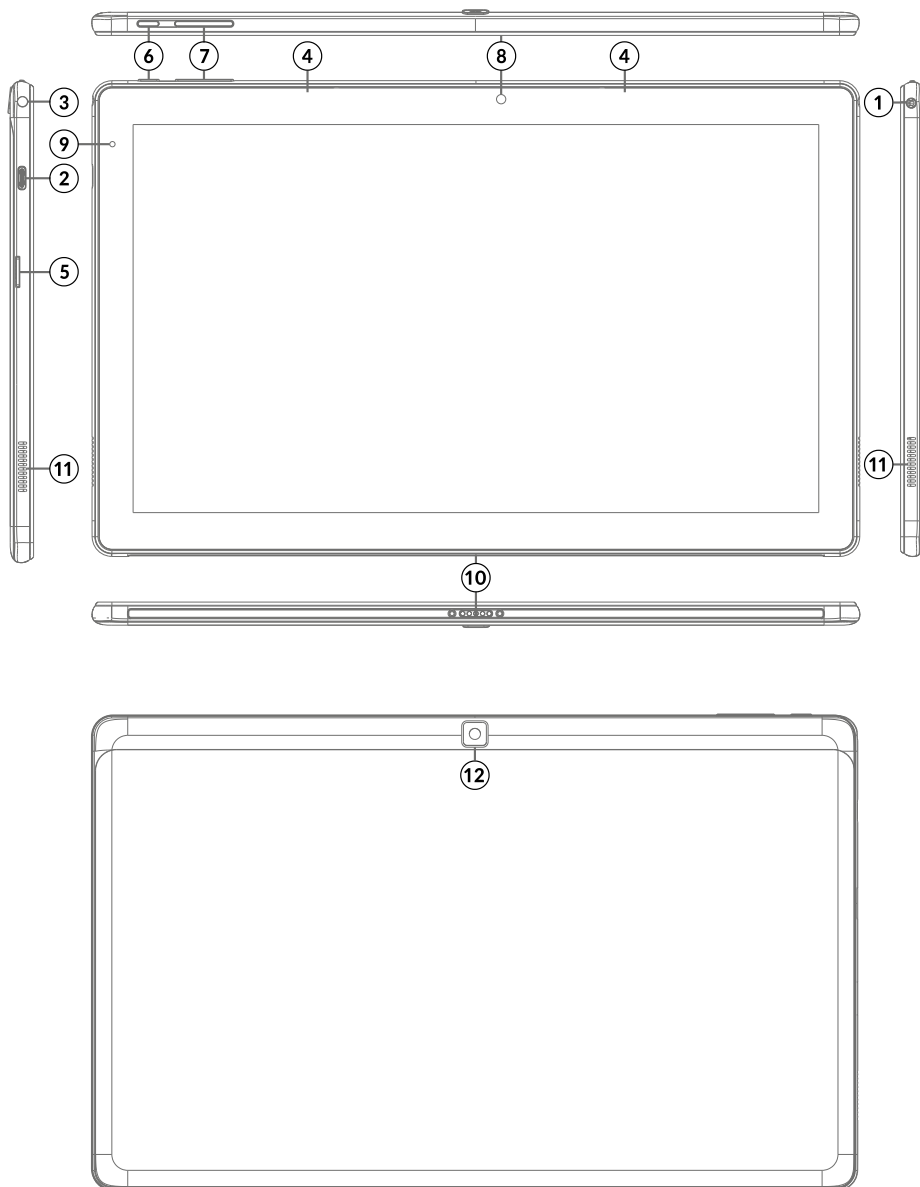
INSTRUCIUNI PRIVIND SIGURANTA

Cititi cu atentie instructiunile de utilizare si pastrati-le pentru consultari ulterioare.

1. Feriti produsul de umezeala, apa sau oricare alte lichide. Evitati pastrarea sau utilizarea produsului in locuri cu temperaturi extreme. Nu expuneti produsul in lumina directa a soarelui sau la alte surse de caldura. Evitati utilizarea produsului in medii magnetice puternice.
2. Nu utilizati produsul daca adaptorul de alimentare este defect.
3. Deconectati produsul de la alimentare daca nu-l utilizati o perioada de timp indelungata.
4. Utilizati doar accesoriile recomandate de catre producator.
5. Producatorul nu poate fi tras la raspundere pentru pierderea datelor cauzate de o utilizare necorespunzatoare sau de o defectiune mecanica a produsului. Vă rugăm să creați tot timpul o copie de rezervă a materialelor importante, pentru a evita pierderile.
6. Nu incercati sa reparati singuri produsul. In caz de defectiune, apelati la un service autorizat.
7. DECONECTATI intotdeauna produsul de la alimentare inainte de curatare. Curatati produsul cu un material textil moale, usor umezit. Nu utilizati materiale abrazive sau agenti chimici de curatare.
8. Evitati ca dispozitivul să cadă la sol sau să fie lovit puternic.
9. **Siguranța rutieră este pe primul loc:** nu utilizați aparatul în timp ce conduceți.
10. **Opriti în timpul zborului:** dispozitivele wireless pot cauza interferențe în timpul zborului. Asigurați-vă că dispozitivul este oprit (sau este setat pe modul avion) în timpul zborului.
11. **Opriti-l înainte de intra în zone de risc:** respectați cu strictețe legile, codurile și reglementările relevante privind utilizarea dispozitivelor wireless în zonele periculoase. Opriti dispozitivul înainte de a intra într-un loc susceptibil la explozie, cum ar fi stații de petrol, rezervoare de petrol, uzine chimice sau locuri în care se desfășoară un proces de distrugere însoțit de explozii.
12. **Respectați toate reglementările speciale:** Respectați orice reglementare specială în vigoare în orice zone, cum ar fi spitale, și opriti dispozitivul este interzis să îl utilizați sau în cazul în care poate provoca interferențe sau alte pericole. Folosiți corespunzător dispozitivul în apropierea aparatelor medicale, cum ar fi stimulatoarele cardiace, aparate auditive și alte aparate medicale electronice, deoarece poate provoca interferențe acestor aparate.
13. **NOTA:** Bateria nu este detasabila. Nu incercati sa dezasamblati bateria.

DESCRIERE PRODUS

1.	Jack casti	8.	Buton volum
2.	USB tip-C	9.	Camera frontala
3.	DC-in	10.	Indicator LED
4.	Microfon	11.	Conector tastatura
5.	Slot microSD	12.	Difuzoare
6.	Buton pornire	13.	Camera din spate



Nota: Pentru a evita deteriorarea permanenta a ecranului, nu apasati pe ecran cand scoateti tableta, mai bine prindeti tableta de margini.

PREGATIREA DE UTILIZARE:

- Conectati adaptorul de alimentare la tableta si la rețeaua de alimentare si incarcati complet tableta.
- Apasati butonul de pornire pentru 2-3 secunde pentru a porni tableta.
- Urmăriti instructiunile de ghidul de pornire.

i In timpul procesului de pornire, veti fi indrumat sa va inregistrati la contul dvs. Microsoft. Daca nu aveti un cont, creati-va unul.

- Dupa terminarea procesului de start-up, dispozitivul este configurat. Acest lucru poate sa dureze cateva minute. Nu opriți tableta in timpul configurării!

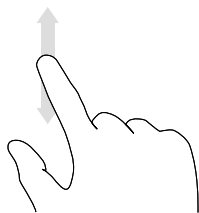
NAVIGARE

Sunt cateva gesturi simple care sunt necesare pentru operarea acestui dispozitiv – descrise in figurile de mai jos.

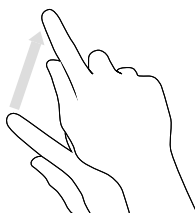
Screen



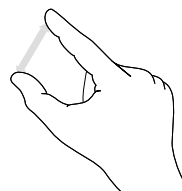
Tap



Swipe

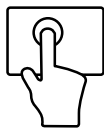


Drag

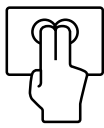


Pinch

Touchpad



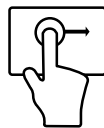
Un clic: clic stânga



Dublu clic: clic dreapta



Un singur slide:
mutați mouse-ul



Faceți clic de două ori și
trageți: mutați elementul



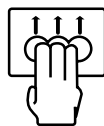
Trageți:
derulați mouse



Pinch: măriti/micșorați



Triplu clic: pornește
caseta de căutare



Slide triplu: începe
proces multitask



Quadruple clic:
deschideți Action Center



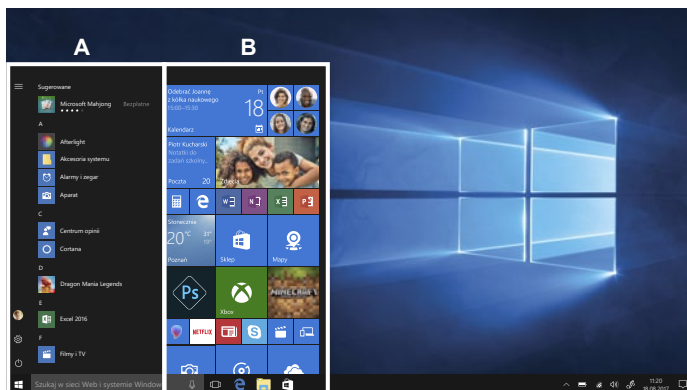
Vă rugăm să rețineți: ilustrațiile de mai jos și descrierile în ceea ce privește sistemul de operare Windows sunt doar de referință, și poate diferi de varianta software de pe aparat!

DEBLOCARE ECRAN

Glisati in sus pe ecran pentru deblocare.



Daca tableta este protejata de o parola, trebuie sa introduceti parola.



INFO CENTER

Info Center este o bara cu link-uri catre unele functii importante, pe care puteti sa le afisati sau sa le ascundeti. Pentru a accesa Info Center, atingeti usor ecranul (swipe) de la stanga catre centru si dati click pe simbolul memo din partea dreapta-jos.



Printre alte lucruri, Info Center include un shortcut la modul tablet mode. Apasati pentru a porni/opri acest mod.

MENIUL DE PORNIRE

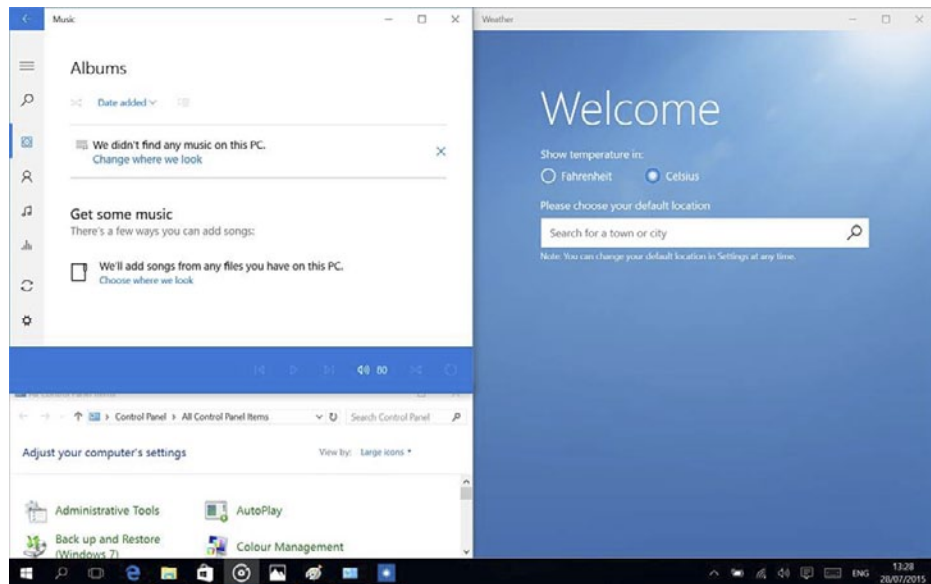
Pentru afisarea meniului de pornire, faceti click pe iconita Windows din partea stanga-jos a ecranului. Apasati inca o data pe iconita pentru a ascunda meniul de pornire.

Suplimentar fata de bara de navigare (A) din meniul clasic de pornire, exista un camp util (B) in dreapta. Aici puteti adauga si organiza aplicatiile favorite.

MULTITASKING

Ferestre instantanee (snap windows)

Este mult mai usor si mai intuitiv sa lucrezi cu aplicatii si programe multiple, gratie ferestrelor. Puteti avea pana la 4 programe pe ecran in aceiasi fereastra; Windows va sugereaza cum sa completati cu alte aplicatii sau programe.

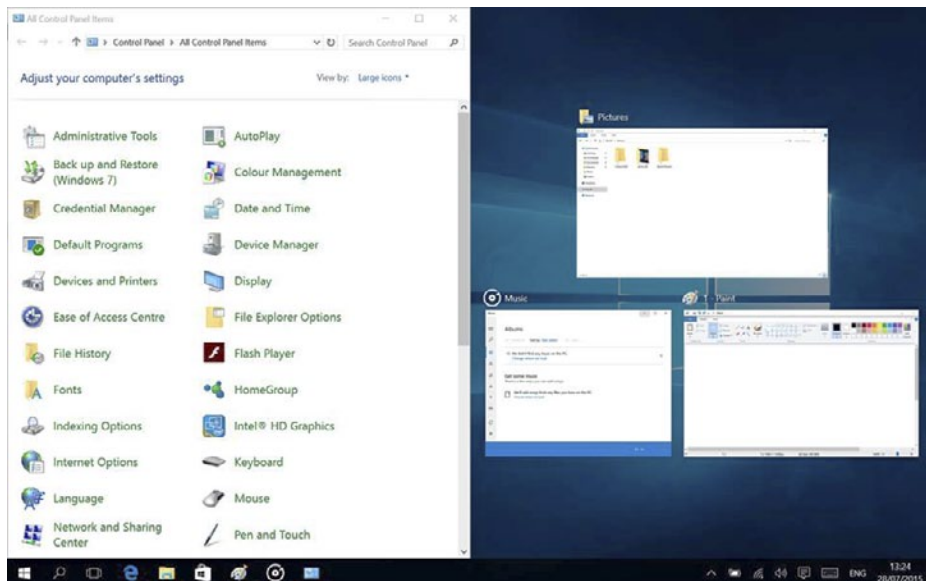


Pentru aceasta, faceti click si tineti apasat in partea de sus a ferestrei si trageți de ea. Veti vedea o umbra in locul in care aplicatia se va aseza; eliberati fereastra si aplicatia se va aseza pe locul respectiv.


Nota:

- Aplicatiile Windows Store vor ocupa jumătate de ecran.
- Pentru a extinde aplicatia pe tot ecranul faceti click si tineti apasat pe marginea de sus a ferestrei si trageți-o pana sus pe ecran.

Daca aveti alte aplicatii care ruleaza pe desktop. Windows va sugereaza cum sa umpleți spatiile ramase goale. Selectati doar aplicatia sau programul pe care doriti sa-l utilizati simultan.





Vizualizare sarcini

Daca aveti multe aplicatii sau programe care ruleaza simultan, exista un buton pentru sarcini noi pentru a comuta rapid intre sarcini. Faceti click pe  **Task view** pentru a vedea toate aplicatiile care ruleaza si selectai una dintre ele pentru a o deschide.

Multiple Desktops

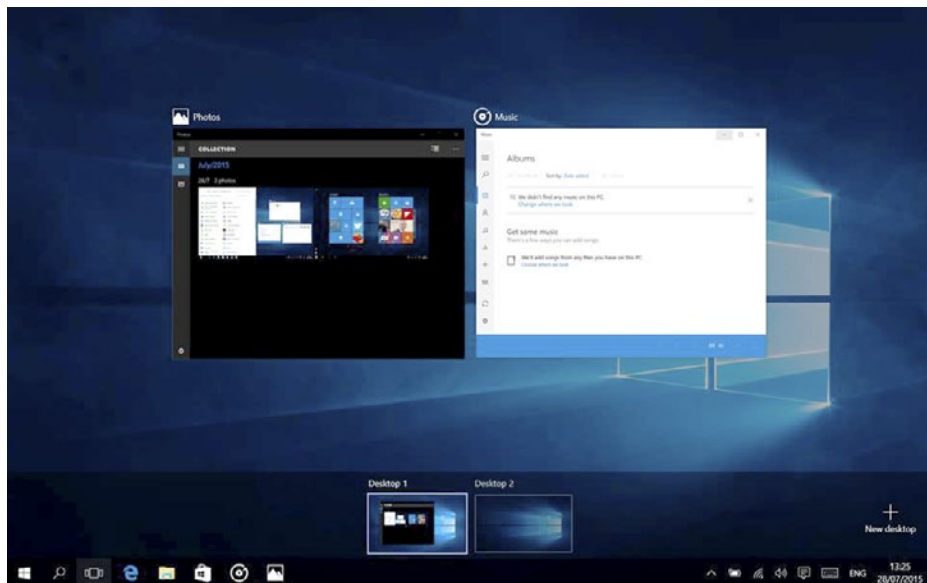
Windows 10 introduce un nou concept de desktop-uri multiple pentru a usura munca la mai multe proiecte, cu diferite aplicatii si programe.

Selectati  **Task view** de pe bara de start, apoi faceti click pe Add a desktop. Va apare o iconita in partea de jos a fiecarei pagini de vizualizare sarcini. Faceti click pe iconita goala pentru a deschide un desktop nou (gol).

Pentru a comuta in desktop-uri, faceti click pe  **Task view** si alegeti un desktop din partea de jos a paginii.





Nota: In modul tableta nu sunt disponibile desktop-uri multiple.



FUNȚIONARE TASTE

Tastele [FN] au funcții extinse pentru tabletă și sunt întotdeauna folosite în combinație cu o altă tastă. Apăsați butonul [FN] și:

- [F1]: Luminozitate -
- [F2]: Luminozitate +
- [F3]: Cortana
- [F4]: Cutie poștală
- [F5]: Setări proiectie ecran
- [F6]: Mut
- [F7]: Volum -
- [F8]: Volum +
- [F9]: Redare / Pauză
- [F10]: Acasă
- [F11]: Sfârșit
- [F12]: Captură ecran
- : Hibernare

Notă: apăsați  pentru a activa/dezactiva touchpad-ul.

ACTIVARE WI-FI

- a. Selectați „All settings” din Info Center.

- b. Apasați „Network & Internet” în meniul setărilor.
- c. Apasați „Wi-Fi” în stanga.
- d. Mutati cursorul de la Wi-Fi de pe „Off” pe „On”.
- e. Faceti click pe rețeaua la care doriți să vă conectați.
- f. Faceti click pe „Connect”. Introduceți parola dacă este necesar.
Dispozitivul se conectează la rețeaua selectată.

ECONOMISIRE ENERGIE

- Dezactivați funcția Wi-Fi atunci când nu o utilizați.
- Pastrati dispozitivul conectat la alimentator doar până când este complet încărcat.
- Reduceți strălucirea ecranului (din setări).
- Comutați la modul standby mode sau opriți tableta când nu o utilizați.

Supraîncălzire

În timpul încărcării, temperatura dispozitivului și a încărcătorului poate să crească. Acest lucru nu afectează durata de viață sau performanța dispozitivului și reprezintă modul normal de funcționare al dispozitivului.

Cu toate acestea, dacă există o creștere excesivă a temperaturii sau o supraîncălzire, funcție de factorul care a determinat acest lucru, performanța dispozitivului poate fi redusă semnificativ, procesul de încărcare poate fi oprit, dispozitivul se poate opri sau poate afișa un mesaj despre oprirea cauzată de încălzire. Această funcție este disponibilă doar la anumite modele. Important: dacă dispozitivul afișează notificări despre supraîncălzire, opriți-l și nu îl mai porniți până când nu se răcește complet!

În caz de supraîncălzire:

1. Deconectați încărcătorul de la dispozitiv.
2. Închideți toate aplicațiile care rulează.
3. Așteptați ca dispozitivul să se răcească, apoi începeți încărcarea dispozitivului din nou.

Dacă partea dispozitivului unde este amplasat intrarea DC se supraîncălzește, verificați încărcătorul conectat să nu fie deteriorat. Înlocuiți încărcătorul deteriorat cu un nou, corespunzător.

Dispozitivul se poate supraîncălzi și în timpul utilizării când utilizați mai multe aplicații sau funcții care consumă bateria. În caz de supraîncălzire în timpul utilizării:

1. Închideți toate aplicațiile care rulează.
2. Deconectați orice conexiune (Bluetooth, Wi-Fi, transfer de date etc.).
3. Reduceți setările de luminozitate a ecranului.
4. Așteptați ca dispozitivul să se răcească înainte de a-l utiliza din nou.

Măsuri de siguranță privind mediul de funcționare

Pentru a menține longevitatea bateriei și pentru a evita supraîncălzirea, respectați măsurile de siguranță de bază, inclusiv dispozițiile enumerate mai jos:

1. Nu utilizați / depozitați dispozitivul în locuri foarte calde sau reci și nu îl expuneți la lumina directă a soarelui (ex.: pe bordul unei mașini atunci când în utilizați ca navigație).
2. Nu puneți dispozitivul pe suprafețe care ar putea cauza supraîncălzirea ex.: suporturi cu încălzire electrică.
3. Nu puneți produsul în apropierea surselor de căldură, ex.: radiatoare, cuptoare cu microunde, aparate de bucătărie calde și recipiente de înaltă presiune.
4. NU utilizați încărcător sau baterii deteriorate!
5. Utilizați doar încărcătoare, baterii și cabluri autorizate! Utilizarea accesoriilor neautorizate ar putea deteriora dispozitivul sau bateria. Conectarea unui încărcător cu parametri neadevăți poate deteriora produsul și prezintă riscuri pentru utilizator.

AFLĂ MAI MULTE

Pentru mai multe informații despre acest dispozitiv vizitați: www.krugermatz.com. | Citiți manualul de utilizare cu atenție înainte de a utiliza dispozitivul. | Vizitați site-ul web www.krugermatz.com pentru mai multe produse și accesorii. | În cazul în care aveți întrebări va rugăm să va adresați secțiunii Întrebări frecvente.

Vă rugăm să rețineți: ilustrația de mai jos și descrierea referitoare la sistemul de operare este doar ca referință, și poate varia de software-ul real de pe dispozitiv!

IMPORTANT: Producătorul avertizează că există posibilitatea unei variații minore a luminozității ecranului și a culorii între diferite dispozitive. Este posibil să apară pe ecran pete deschise sau închise vizibile. Sunt acceptați până la 5 pixeli defecti pe ecranul dispozitivului. Cauzele menționate mai sus referitoare la afișajul dispozitivului nu sunt acoperite de garanție și nici de drepturile legale ale garanției.

Compania Lechpol Electronics declară prin prezenta că KM1162.1 este în conformitate cu Directiva 2014/53/UE. Textul integral al Declarației de Conformitate UE este disponibil la următoarea adresă: www.lechpol.eu.



Romania

Reciclarea corectă a acestui produs

— (reziduuri provenind din aparatura electrica si electronica)

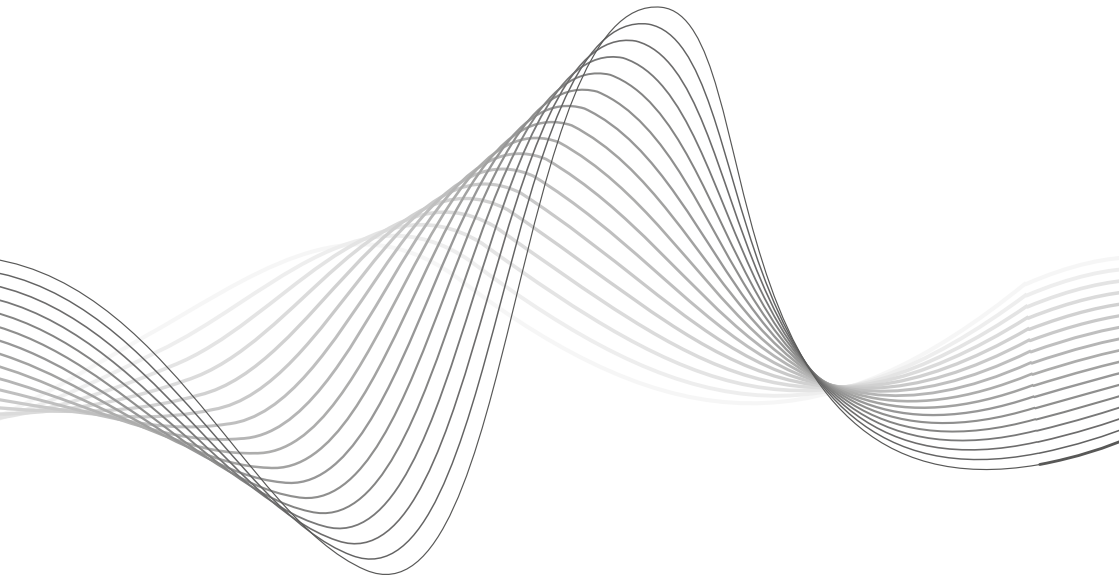


Marcajale de pe acest produs sau mentionate in instructiunile sale de folosire indica faptul ca produsul nu trebuie aruncat impreuna cu alte reziduuri din gospod arie atunci cand nu mai este in stare de functionare. Pentru a preveni posibile efecte daunatoare asupra mediului inconjurator sau a san ata tii oamenilor datorate evacuarii necontrolate a reziduurilor, vă rugăm să separați acest produs de alte tipuri de reziduuri și să-l reciclați în mod responsabil pentru a promova re folosirea resurselor materiale. Utilizatorii casnici sunt rugati să ia legatura fie cu distribuitorul de la care au achizitionat acest produs, fie cu autoritatile locale, pentru a primi informatii cu privire la locul si modul in care pot depozita acest produs in vederea reciclarii sale ecologice. Utilizatorii instititionali sunt rugati să ia legatura cu furnizorul și să verifice condițiile stipulate în contractul de vanzare. Acest produs nu trebuie amestecat cu alte reziduuri de natura comerciala.

Distribuit de Lechpol Electronic SRL, Republicii nr. 5, Resita, CS, ROMANIA.

Aviz juridic

Microsoft, Windows și Internet Explorer sunt mărci comerciale înregistrate ale grupului de companii Microsoft. Alte companii, produse sau servicii pot fi mărci comerciale sau mărci de serviciu ale altor companii.



www.krugermatz.com

Krüger&Matz is a registered trademark