

Turntable TT-501 KM0516



BEDIENUNGSANLEITUNG

Deutsch

OWNER'S MANUAL

English

INSTRUKCJA OBSŁUGI

Polski

MANUAL DE UTILIZARE

Română

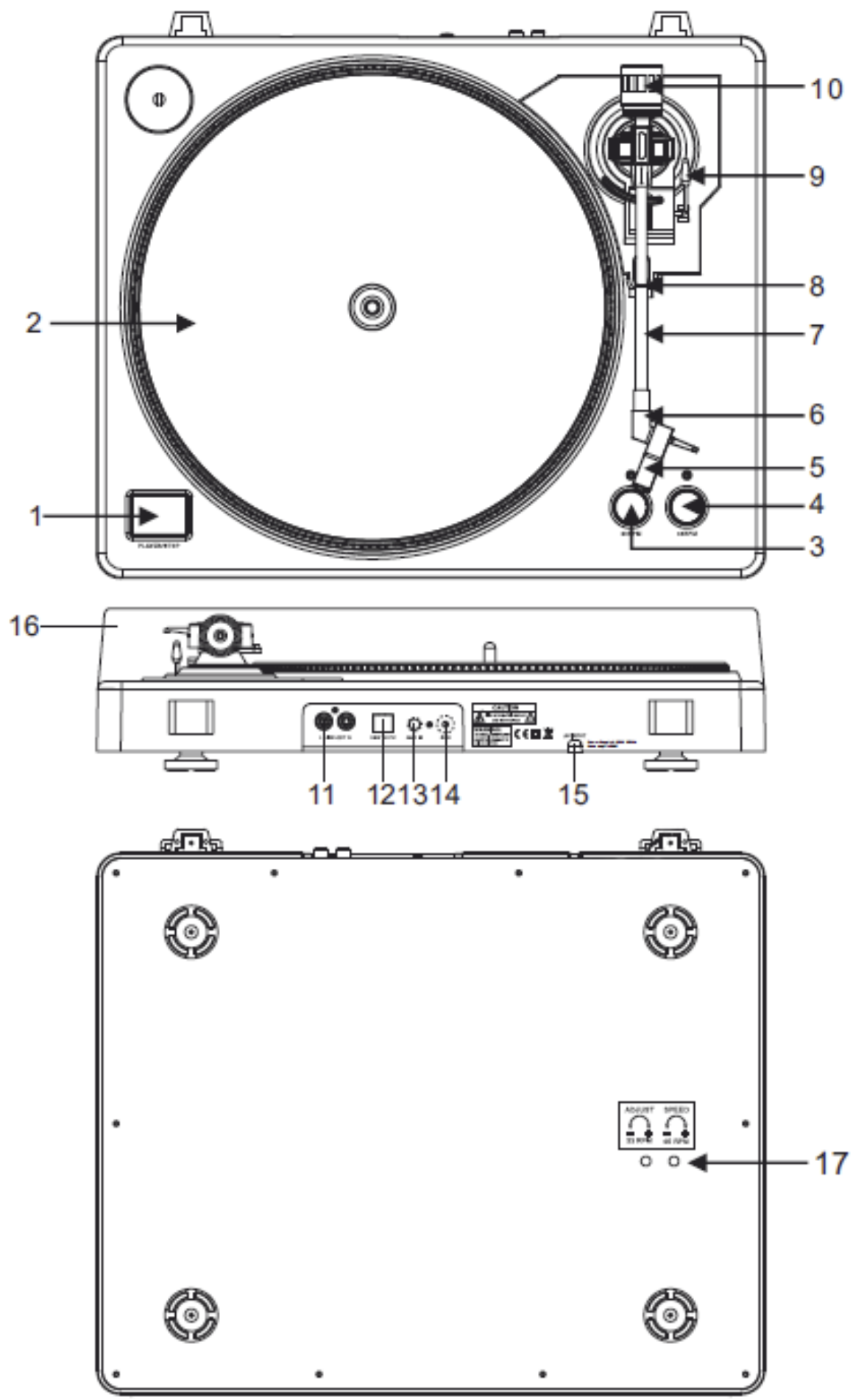
INSTRUCTIUNI PRIVIND SIGURANTA

Va rugam sa cititi cu atentie manualul inainte de a utiliza aparatul si pastrati manualul pentru consultari ulterioare. Distribuitorul nu isi asuma nici o responsabilitate pentru posibilele daune cauzate de o utilizare necorespunzatoare a aparatului.

- Protejati aparatul de apa si umiditate.
- Nu amplasati produsul langa surse de caldura cum ar fi radiatoare, ventilatoare de caldura sau alte dispozitive care produc caldura.
- Aparatul trebuie să fie conectat la rețeaua de alimentare având o tensiune corespunzătoare înscrisă în manualul de utilizare sau pe eticheta de pe aparat.
- Acest aparat poate fi utilizat de copii cu vârsta de peste 8 ani sau de către persoane cu capacități fizice, senzoriale sau mentale reduse sau lipsite de experiență și cunoștințe, doar cu condiția ca aceștia să fie supravegheați sau instruiți în privința utilizării în siguranță a aparatului și să fi înțelese pericolele implicate. Copiii nu trebuie să se joace cu acest produs. Curățarea și întreținerea nu vor fi efectuate de către copii, fără supraveghere.
- În caz de deteriorare, cablul de alimentare poate fi înlocuit doar de către un service autorizat.
- Nu utilizați niciodată acest dispozitiv în cazul în care cablul de alimentare este deteriorat.
- Când scoateți stecherul din priză, utilizând suprafața destinată prinderii. Nu trageți de cablu.
- Pastrati cablul departe de căldură, apa, umiditate, colturi ascuțite sau orice alt factor care poate deteriora aparatul sau cablul.
- În cazul în care aparatul nu va fi folosit pentru o perioadă lungă de timp, deconectați-l de la sursa de alimentare.
- Triunghiul continand simbolul fulgerului va indica cazurile in care sanatatea dumneavoastra este in pericol (datorita electrocutarii, de exemplu).
- Semnul exclamarii in interiorul unui triunghi indica riscuri deosebite in utilizarea sau punerea in functiune a aparatului.
- Scoateti INTOTDEANUA stecherul din priză înainte de a curăța dispozitivul. Curățați aparatul cu un material textil uscat și ușor umezit. Nu folosiți soluții abrazive de curățare, deoarece acestea pot deteriora suprafața aparatului.
- Așezați dispozitivul pe o suprafață uscată, plată și stabilă.
- Nu utilizați accesorii care nu sunt neautorizate deoarece pot deteriora produsul.
- ATENTIE: Pentru a reduce riscul apariției unui soc electric, nu desfaceți aparatul. Nu sunt componente pentru service în interior. Pentru reparații apălați doar la un service autorizat.
- Nu obturati orificiile de aerisire.
- Când este furtuna cu descărcări electrice sau produsul nu este utilizat o lungă perioadă de timp, deconectați-l de la rețeaua de alimentare.



DESCRIERE PRODUS



Română

1. Brat pick-up cu functie de pornire/oprire

Apasati acest buton pentru a porni/opri platanul.

2. Platan

Nota: platanul este echipat cu un covoras anti-alunecare, pentru o usoara manipulare a discurilor de vinil pentru efecte de tip scratch.

3. Selector viteza de 33 rpm

4. Selector viteza de 45 rpm

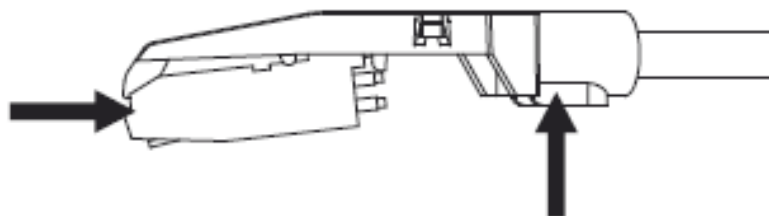
5. Protectie cap pick-up

Instalati capul pick-up-ului aici. Pe durata instalarii, atasati protectia capului de pick-up pentru a preveni deteriorarea acestuia. Atasati firele dupa cum urmeaza:

- Alb (L+) canal stanga +
- Albastru (L -) canal stanga -
- Rosu (R+) canal dreapta +
- Verde (R-) canal dreapta -

6. Blocare protectie cap pick-up

Atasati protectia prin introducerea prin partea frontala a bratului si apoi prin rotirea dispozitivului in sens orar pentru blocarea acestuia.



7. Brat pick-up

Brat pick-up cu actionare complet manuala. Pentru a incepe redarea, amplasati usor capul de redare pe discul de vinil, utilizand suportul pentru prindere de pe protectie SAU utilizati dispozitivul de ridicare al bratului.

8. Stand brat pick-up cu blocare

Mansonul de blocare din aluminiu este utilizat pentru securizarea ansamblului capului de redare.

9. Ridicare brat pick-up

Controleaza miscarea de ridicare si coborare a bratului pick-up-ului.

10. Contragreutate

Prin reglarea acesteia se asigura presiunea optima a capului de redare pe discul de vinil. Contragreutatea este reglata perfect din fabrica si nu necesita reglaj suplimentar decat in cazul in care se deregleaza (ca urmare a unor socuri mecanice de ex.).

11. Iesire L & R

Aceasta este iesirea standard (mufe RCA) pentru conectare la un dispozitiv DJ sau la intrarea phono/linie a unui amplificator extern.

12. Soclu USB

Introduceti un dispozitiv USB. Lungimea cablului USB nu trebuie sa depaseasca 3 m.

13. AUX TO PC

Intrare audio pentru conectare iPod, MP2 player, etc. la un PC.

14. Masa

Masa pentru conectare pick-up. Utilizati totdeauna aceasta conexiune cand utilizati pick-up-ul. (cablul de conectare trebuie sa aiba fir de masa).

15. Cablu alimentare

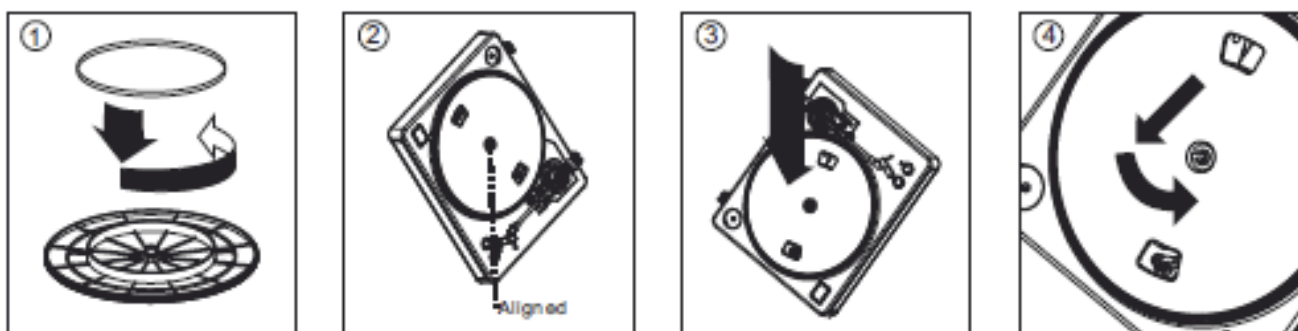
Cablul de alimentare la retea trebuie conectat la alimentare DUPA ce s-au efectuat toate conexiunile audio.

16. Capac de protectia impotriva prafului

Inchideti capacul de protectie cand nu utilizati aparatul pentru a-l proteja impotriva prafului.

17. Reglari

Vitezele au fost reglate din fabrica. In caz de nevoie, utilizati aceste reglaje pentru modificarea vitezei de redare.



Atentie: Setarile incorecte pentru pick-up pot duce la performante scazute, instabilitate platan sau chiar deteriorarea motorasului aparatului.

1. Cureaua de antrenare din cauciuc este preinstalata din fabrica pe platan. Oricum, este bine sa verificati – intoarcati platanul si verificati cureaua sa fie instalata si sa nu fie rasucita. Daca pe durata transportului cureaua a fost scoasa, puneti-o la loc prin pozitionarea ei pe canalul de antrenare de pe platan asa cum se arata in figura nr. 1.
2. Amplasati platanul pe centrul axului si apasati ferm in jos. Rotiti platanul pana cand axul motorului este vizibil prin un adintre gaurile platanului. Verificati ca acesta sa se roteasca uniform si sa nu se clatine excesiv.
3. Treceti degetul prin gaura, prindeti cureaua de antrenare din cauciuc si pozitionati-o pe canalul de antrenare de pe axul motorului. Aveti grija sa nu rasuciti cureaua. Verificati apoi ca platanul sa se roteasca uniform. Daca cureaua este instalata corect, exista o tensiune usoara in aceasta care va opri platanul dupa rotirea libera a acestuia.

PREZENTARE SOFTWARE AUDACITY

Nota: Verificati ca programul sa fie instalat inainte de a incepe.



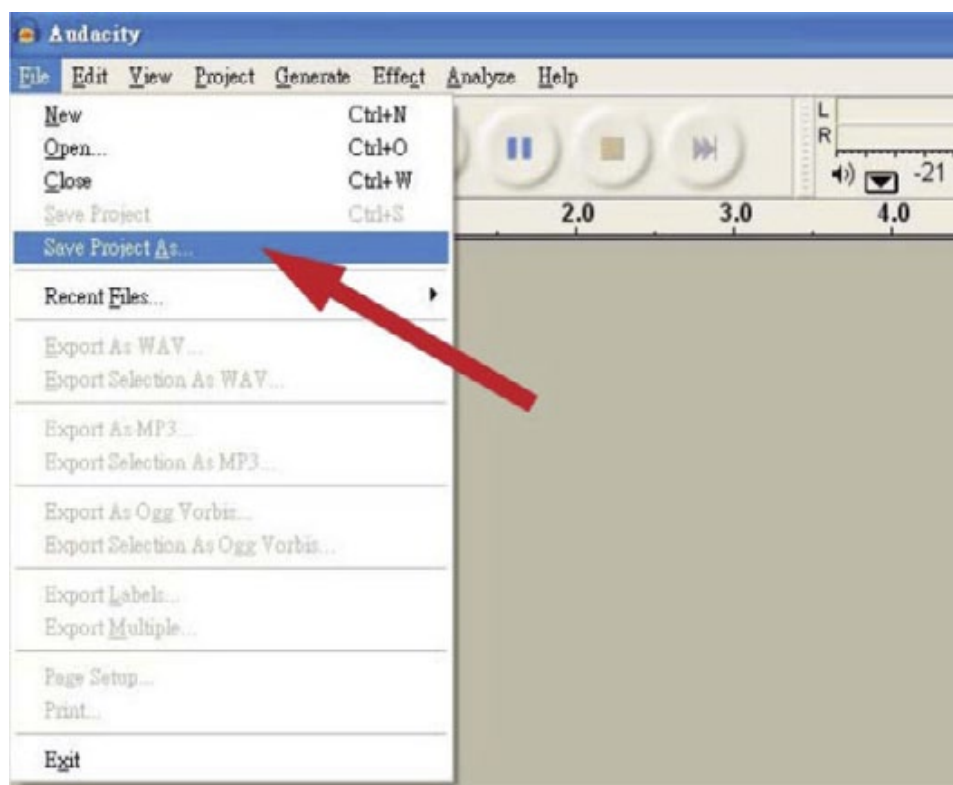
Setarea calculatorului pentru utilizarea programului Audacity

1. Conectati o sursa de semnal de intrare la unitate
2. Conectati cablul USB la calculator
3. Instalati programul Audacity recording software
4. Deschideti programul Audacity
5. Selectati Preference din fila Edit din meniul Audacity




Inregistrarea albumelor cu Audacity

1. Salvarea unui proiect

- Programul Audacity scrie toate schimbarile si fisierele audio inregistrate intr-un director denumit projefcftname_data, care este localizat in locul in care ati salvat proiectul
- Prin urmare, selectati Save project din Audacity File tab si alegeți o locatie si un nume pentru proiectul dvs.
- Retineti ca atunci cand porniti un proiect Audacity nou, doar optiunea din meniu "Save As..."este disponibila.



2. Cum se inregistreaza

- Setati pick-up-ul USB sa redea un cantec sau un album pe care doriti sa-l inregistrati.
- Apasati butonul rosu RECORD  pentru a incepe înregistrare.
- Coborati bratul pick-up-ului pe discul de vinil Lower tone arm on USB Turntable onto album si urmariti piesa pe care doriti sa o inregistrati.
- Apasati pe butonul albastru pentru pauza  pentru a opri inregistrarea. Apasati din nou pentru a continua.
- Apasati pe butonul de stop  galben .

Puteti acum sa incepeti sa faceti inregistrari si sa explorati capacitatile de editare ale

programului Audacity.

Retineti ca puteti utiliza functia Undo aproape nelimitat atata timp cat proiectul este deschis spre editare.

Nota: Inregistrările direct pe CD nu pot fi comandate direct din programul Audacity. Pentru aceasta, trebuie sa utilizati un program de scriere CD-uri.

DEPANARE

Problema	Rezolvare posibila
Software	
Nu se poate auzi inregistrarea pe durata inregistrării	<ul style="list-style-type: none"> • activati „software playthrough” in programul Audacity • verificati sursa inregistrării (USB Audio Codec) • verificati setarile de volum la calculator
Nu se pot inregistra melodii cu extensia MP3	<ul style="list-style-type: none"> • descarcati LAME MP3-Codec de pe internet
Nu se poate inregistra	<ul style="list-style-type: none"> • conectati intai player-ul la calculator apoi porniti programul AUDACITY
Se poate inregistra doar MONO	<ul style="list-style-type: none"> • aceste probleme apar mai ales la sistemul de operare VISTA. Selectati in Windows config recording source ca „stereo” nu „mono” sau „microphone”
Player	
Sunet cu pocnituri	<ul style="list-style-type: none"> • verificati ca player-ul sa fie conectat la intrarea de nivel inalt (high-level-input) la amplificator. Aceste intrari pot fi: CD, AUX, TAPE. Intrarea PHONO nu este recomandata. Player-ul are incorporat un preamplificator. • curatati capul pick-up-ului si discul de vinil • verificati daca setarea contragreutatiei este corecta • verificati daca este corect setat nivelul anti-skating-level
Inregistrarea directa nu este posibila	<ul style="list-style-type: none"> • stick-ul USB sau cardul este protejat la scriere • verificati fisierul sistem (FAT16)

SPECIFICATII

- Consum: 6 W
- Raspuns in frecventa: 100 Hz-12 kHz
- Raport semnal/zgomot: 50 dB
- Două viteze: 33 , 45 RPM
- Anti-alunecare 0-4 g
- Vibrații: <0,3% WRMS (JIS WTD)
- Software Audacity
- Timp de restart si oprire < 1s
- Angrenaj prin curea
- Iesire USB - se conectează direct la calculator
- Port USB 1.1 (Windows XP, Vista, 7; Mac OS X)
- Preamplificator de linie incorporat cu iesiri RCA
- Capac praf
- Alimentare: 100-240 V; 50/60 Hz

MAI MULTE INFORMATII

Pentru mai multe informatii, vizitati site-ul www.krugermatz.com pentru a afla mai multe informatii si despre alte produse si accesorii.

In cazul in care aveti nevoie de lamuriri suplimentare consultati rubrica Intrebari Frecvente si Raspunsuri.

Specificatiile sunt supuse schimbarilor fara notificare prealabila.

 **Romania**
Reciclarea corecta a acestui produs
(reziduuri provenind din aparatura electrica si electronica)



Marcajale de pe acest produs sau mentionate in instructiunile sale de folosire indica faptul ca produsul nu trebuie aruncat impreuna cu alte reziduuri din gospod arie atunci cand nu mai este in stare de functionare. Pentru a preveni posibile efecte daunatoare asupra mediului inconjurator sau a sanata tii oamenilor datorate evacuarii necontrolate a reziduurilor, vă rugăm să separați acest produs de alte tipuri de reziduuri si să-l reciclati in mod responsabil pentru a promova re folosirea resurselor materiale. Utilizatorii casnici sunt rugati să ia legatura fie cu distribuitorul de la care au achizitionat acest produs, fie cu autoritatile locale, pentru a primi informatii cu privire la locul si modul in care pot depozita acest produs in vederea reciclarii sale ecologice. Utilizatorii instititionali sunt rugati să ia legatura cu furnizorul și să verifice condițiile stipulate in contractul de vanzare. Acest produs nu trebuie amestecat cu alte reziduuri de natura comerciala.

Distribuit de Lechpol Electronics SRL, Republicii nr. 5, Resita, CS, ROMANIA.