

# Wi-Fi surveillance system KM2240

*Extended manual*

BEDIENUNGSANLEITUNG **DE**

OWNER'S MANUAL **EN**

INSTRUKCJA OBSŁUGI **PL**

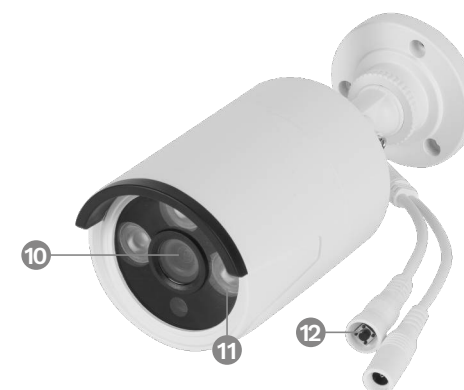
MANUAL DE UTILIZARE **RO**

## INSTRUCȚIUNI PRIVIND SIGURNAȚA

1. Înainte de instalare, asigurați-vă că ați citit restricțiile locale privind sistemele de înregistrare și supraveghere.
2. Protejați dispozitivul de expunerea la temperaturi extreme - ridicate sau scăzute.
3. Feriți dispozitivul de apă și alte lichide. Nu manipulați dispozitivul cu mâinile ude.
4. Nu utilizați dispozitivul acolo unde este interzisă utilizarea benzii de 2,4 GHz.
5. Înainte de a curăța dispozitivul, asigurați-vă că este deconectat de la sursa de alimentare.
6. Curățați acest dispozitiv în mod regulat, cu un material textil moale, uscat, fără agenți abrazivi.
7. Nu dezamblați și nu încercați să reparați dispozitivul. În caz de deteriorare, contactați în service autorizat pentru verificare sau reparații.

## DESCREIREA PRODUSULUI

1. Indicator alimentare
2. Indicator rețea
3. Indicator HDD
4. Antenă
5. Port Ethernet
6. Ieșire VGA
7. Ieșire HDMI
8. Port-uri USB
9. Mufă alimentare
10. Obiectiv cameră
11. Senzori IR
12. Buton resetare/asociere



## INSTALARE

### NVR

1. Conectați un monitor (sau un alt ecran) la ieșirea VGA sau HDMI.
2. Conectați mouse-ul la port-ul USB.
3. Conectați adaptorul de alimentare la mufa de alimentare. Conectați adaptorul de alimentare la o priză.
4. Opțional: conectați cablul Ethernet la port-ul Ethernet.

### Camera

1. Montați camera într-un loc pe care l-ați ales.
2. Conectați adaptorul de alimentare la cameră și la sursa de alimentare.

### Hard drive

1. Deșurubați cele 4 șuruburi care țin carcasa.
2. Glisați capacul din spate și ridicați-l.
3. Conectați mufele SATA la disc.
4. Înșurubați discul cu șuruburile furnizate.
5. Puneți capacul înapoi și înșurubați-l.

## FUNȚIONARE

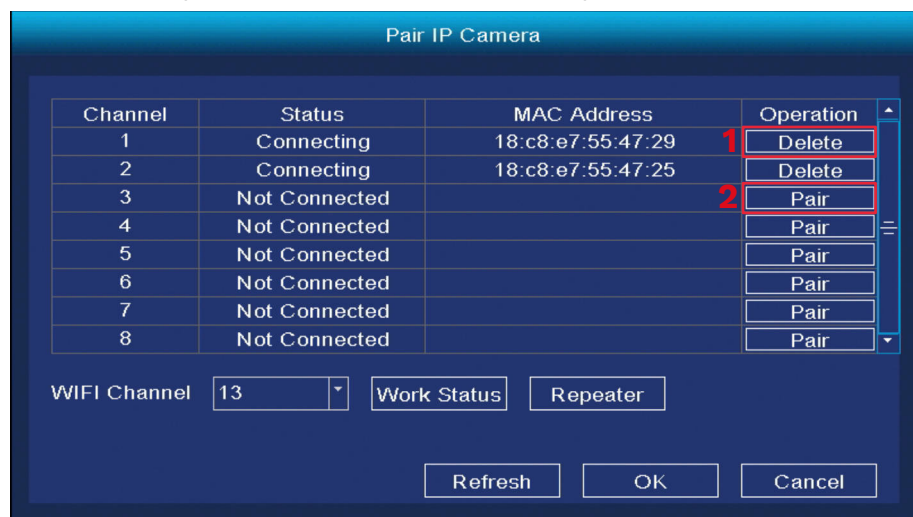
1. După conectarea adaptorului la priză, NVR-ul va porni automat.
2. Când porniți pentru prima dată NVR-ul, va fi afișat expertul de configurare.
3. Conectați-vă la contul de administrator. Parola implicită este admin.
  - a. Setați data, ora, limba și rezoluția. Apăsați butonul Next.
  - b. Va fi afișată lista cu unitățile conectate. Puteți efectua o formatare a unității (cu butonul Format) și puteți seta acțiunea după completarea unității. Apăsați butonul Next.
  - c. Scanați codul QR și descărcați aplicația Tuya.
  - d. Dacă aplicația Tuya a fost configurată, scanați codul QR furnizat pentru a obține acces la previzualizarea camerei în aplicație. Pentru a face acest lucru, verificați paragraful „Asociere aplicație” (App pairing). Apăsați butonul Finish. NVR-ul este gata de utilizare.
4. Faceți clic de două ori pe previzualizarea camerei pentru a o seta pe ecran complet. Faceți clic din nou de două ori pentru a închide.
5. Faceți clic pe butonul din dreapta al mouse-ului pe previzualizarea camerei pentru a deschide meniul contextual.
  - a. Pentru a opri dispozitivul, deschideți meniul contextual, apăsați Shutdown, apoi butonul Shutdown. După un moment, puteți deconecta sursa de alimentare.

## MENIU CONTEXTUAL

### Asocierea camerei

Acest meniu vă permite să răsfoiți, să asociați și să ștergeți camerele.

1. Pentru a deconecta camera de la NVR, apăsați butonul Delete.
2. Pentru a asocia o nouă cameră la NVR, apăsați butonul Pair. Pe cameră, apăsați și mențineți apăsat butonul de asociere până când NVR-ul afișează informații despre asocierea reușită.

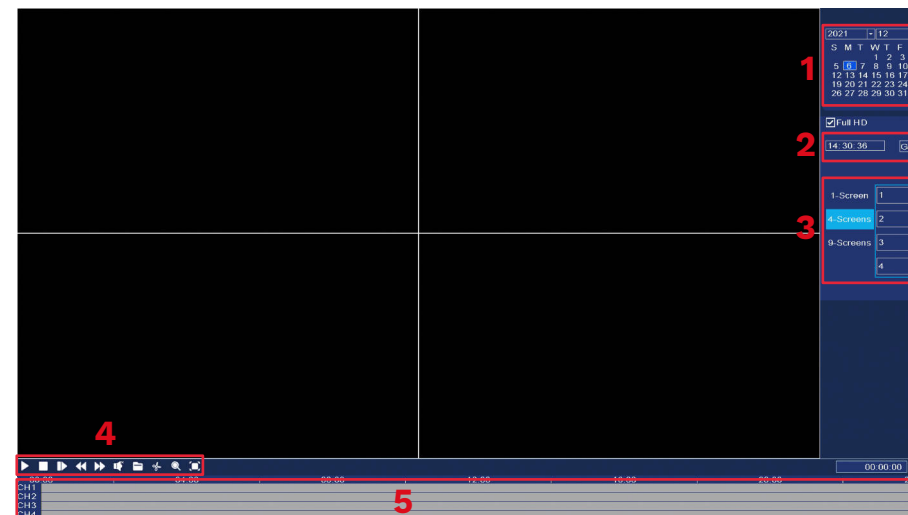


### Meniu principal

Consultați paragraful „Meniul principal” pentru detalii.

## Playback

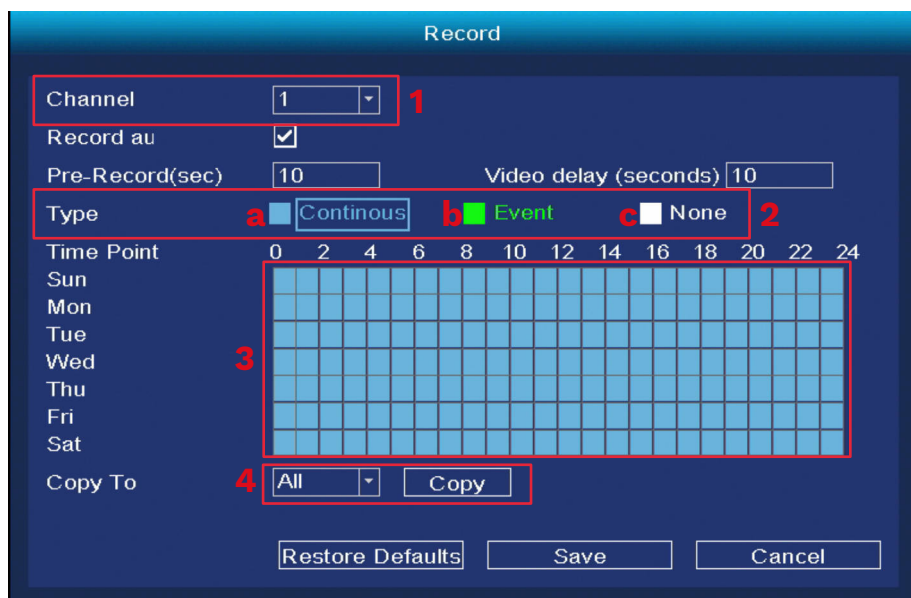
1. Selectați o zi
2. Selectați o oră
3. Selectați o cameră
4. Control redare
5. Cronologie



## Mod înregistrare

În acest meniu puteți schimba modul de înregistrare în timpul stabilit. Pentru a face acest lucru:

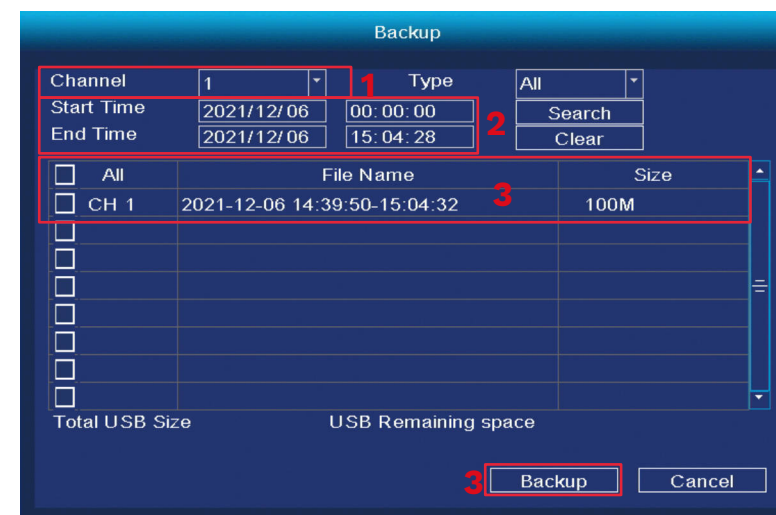
1. Selectați o cameră (sau toate).
2. Selectați modul de înregistrare:
  - a. Înregistrare continuă (albastru)
  - b. Înregistrare după detectarea unei mișcări (verde)
  - c. Fără înregistrare (alb)
3. Faceți clic sau trageți peste grilă pentru a seta modul de înregistrare.
4. Dacă doriți să copiați programul de înregistrare pe o altă cameră, selectați o cameră și apăsați butonul Copiere.



### Copie de rezervă

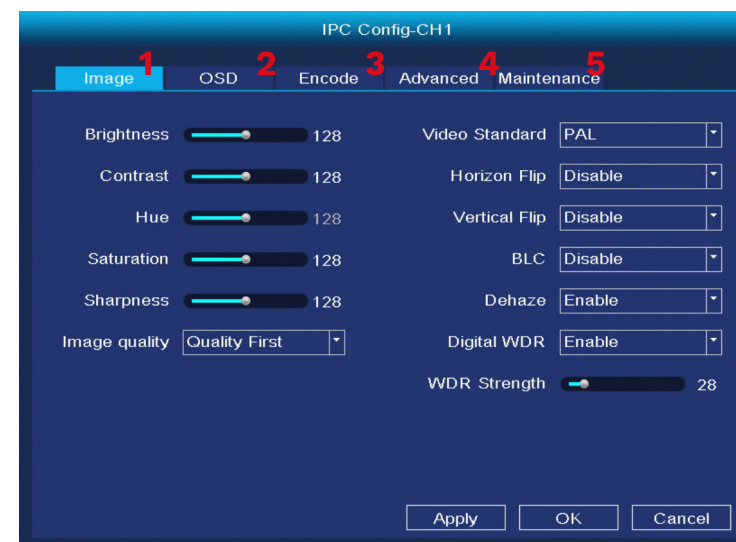
În acest meniu puteți face copii de rezervă ale înregistrărilor pe un hard disk extern. Conectați hard diskul extern la portul USB.

1. Selectați o cameră (sau toate).
2. Selectați data și ora. Apăsați butonul Căutare.
3. Va fi afișată lista înregistrărilor. Selectați înregistrarea pe care doriți să o copiați și apăsați butonul Backup.
4. Progresul copiei de rezervă este afișat în partea de jos a ferestrei.



### Configurare IPC

1. Configurare culori
2. Setarea numelui camerei
3. Codec-uri
4. Setari avansate
5. Actualizări



## Despre

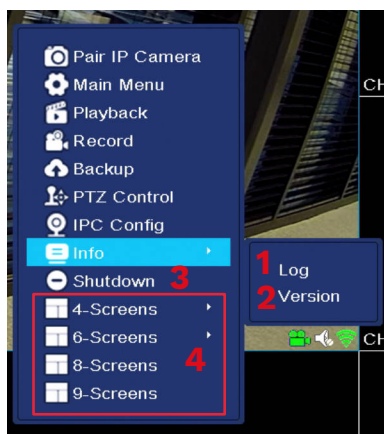
1. LOG-vizualizați jurnalul de evenimente
2. Info- vizualizați informațiile despre software

## Oprire

3. Oprirea dispozitivului

## Vizualizare 4/6/8/9

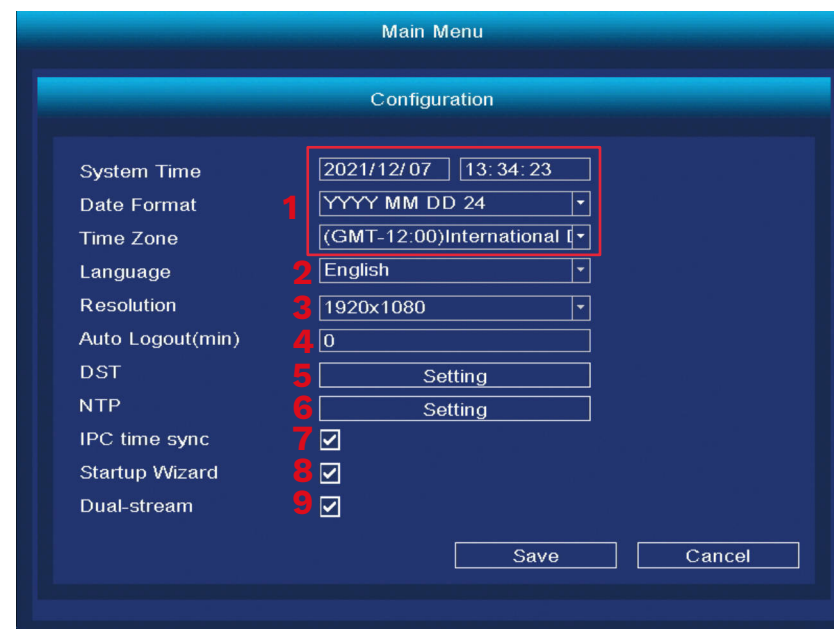
4. Vizualizați numărul de previzualizări pe un singur ecran.



## SETĂRI SISTEM

### Generale

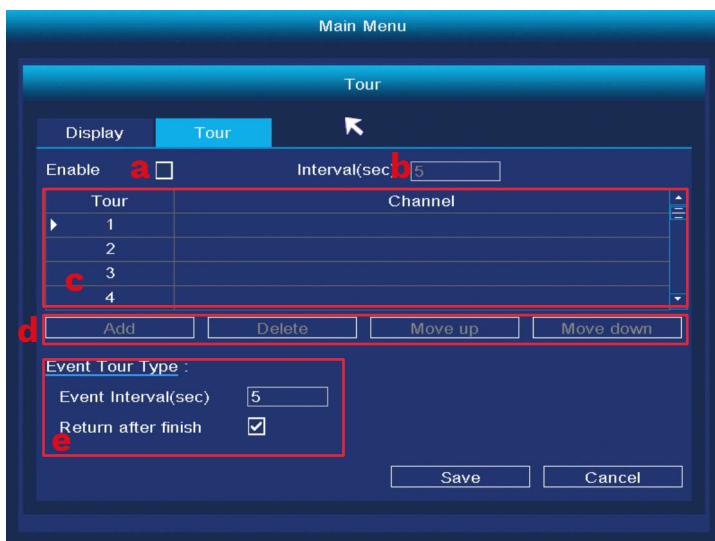
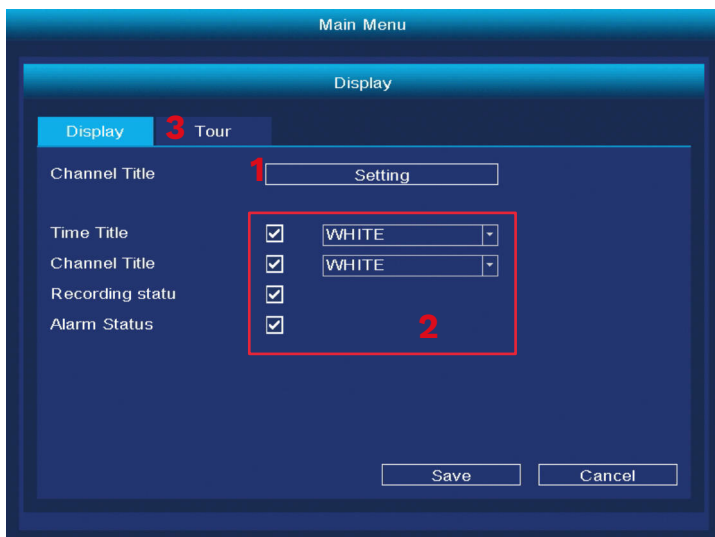
1. Data și ora:
2. Limbă
3. Rezoluție
4. Timp de deconectare automată (în minute)
5. Ora de vară
6. Setări protocol NTP
7. Sincronizarea cu IPC
8. Ghid în timpul pornirii
9. Flux dublu



### Ecran

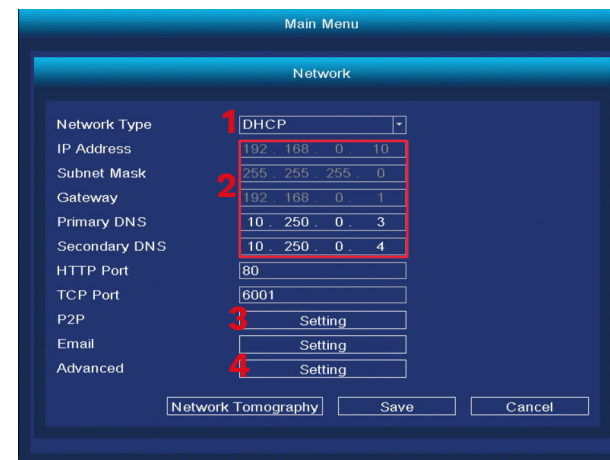
1. Schimbarea titlului canalului
2. Vizualizarea informațiilor despre previzualizare
3. Parcurgeți previzualizările
  - a. Pornireaciclului
  - b. Durata ciclului (în secunde)

- c. Ciclul canalelor
  - Pentru ca ciclul să funcționeze corect, atribuiți o previzualizare fiecărui canal. Dacă doriți să afișați fiecare previzualizare una câte una, atribuiți câte o previzualizare fiecărui canal.
- d. Adăugarea, ștergerea și modificarea canalelor
- d. Funcționare după detectarea alarmei



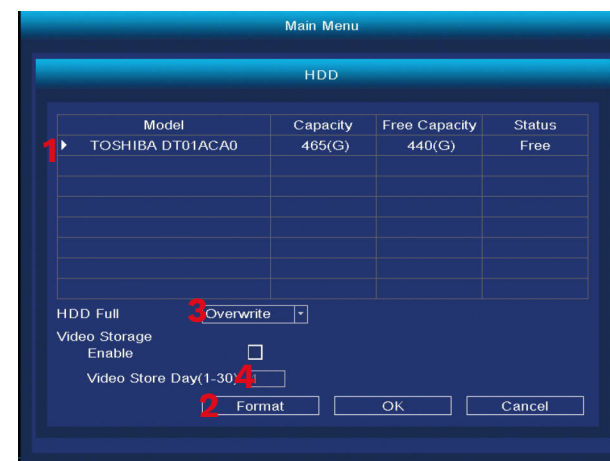
### Configurare rețea

1. Selectați placa de rețea
2. Configurare IP
3. Setări Tuya
4. Avansat



### Gestioanre HDD

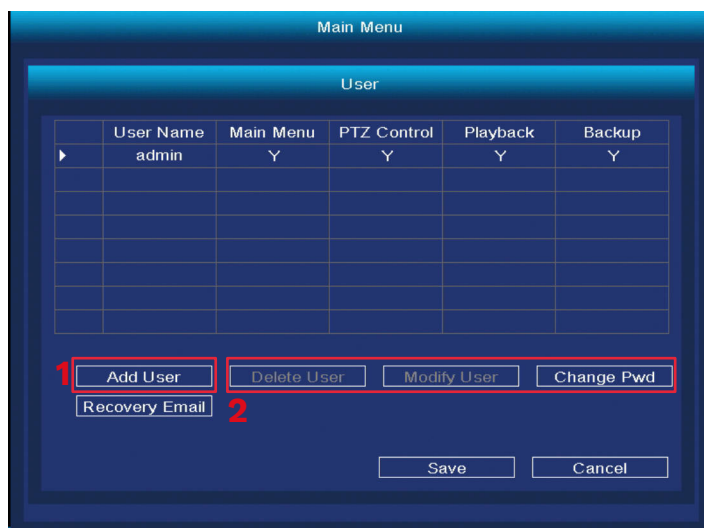
1. Lista de discuri conectate
2. Formatarea hard diskului
3. Comportamentul discului când este plin
4. Limită de date (în zile)





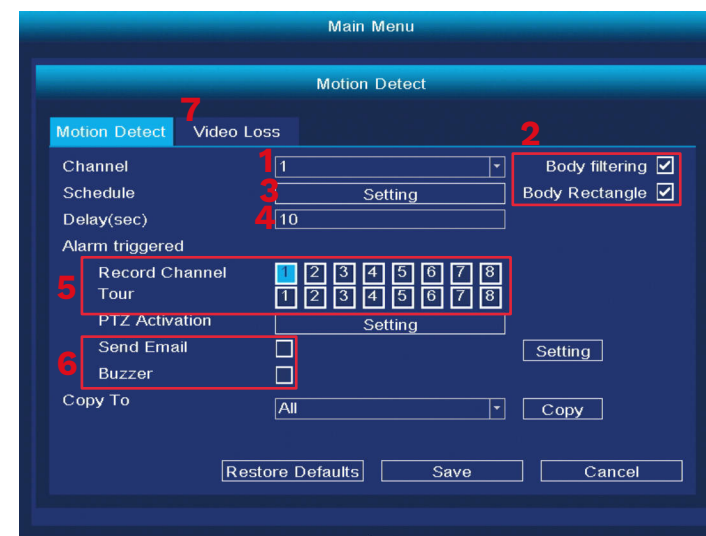
## Conturi

- Adăugarea unui nou utilizator
  - Când adăugați un utilizator nou, setați numele, parola și permisiunile. Adăugarea conturilor este disponibilă numai atunci când contul de administrator este activ.
- Ștergerea și modificarea utilizatorilor.



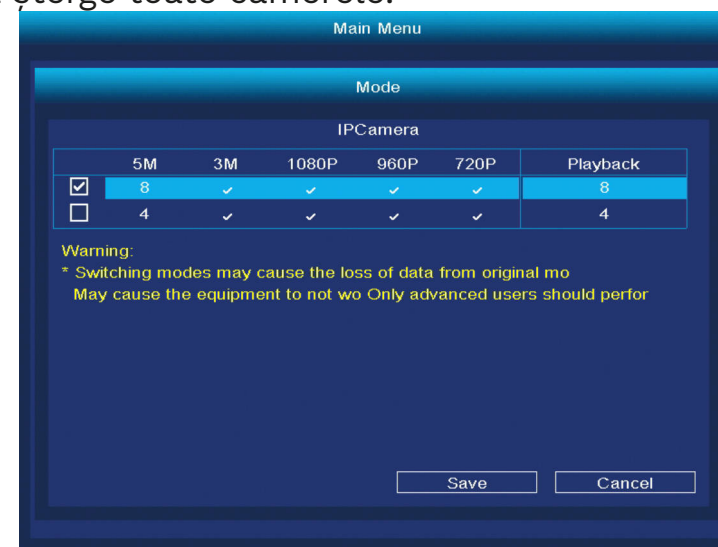
## Alarmă

- Selectați camera de modificat.
- Setați detectarea mișcării
- Setați intervalul de detectare a mișcării
- Întârziere
- Salvare canal/ciclu canal
- Setarea alarmei
- Setați comportamentul după pierderea semnalului



## Schimbați modul de afișare

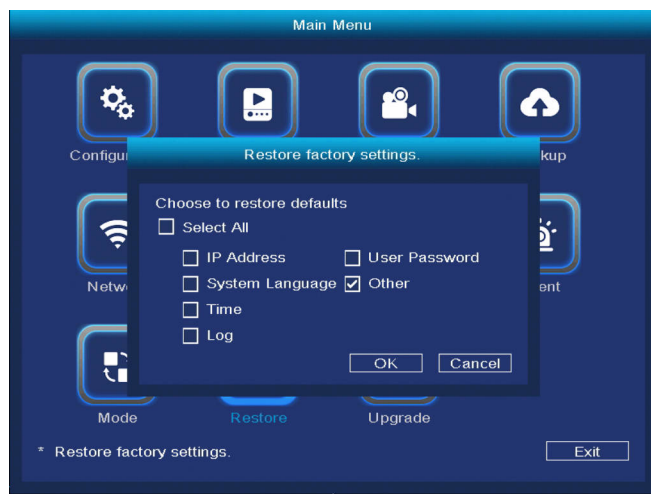
În acest meniu puteți modifica numărul de previzualizări pe un singur ecran. Atenție: după fiecare modificare a acestei setări, sistemul va reporni și va șterge toate camerele.





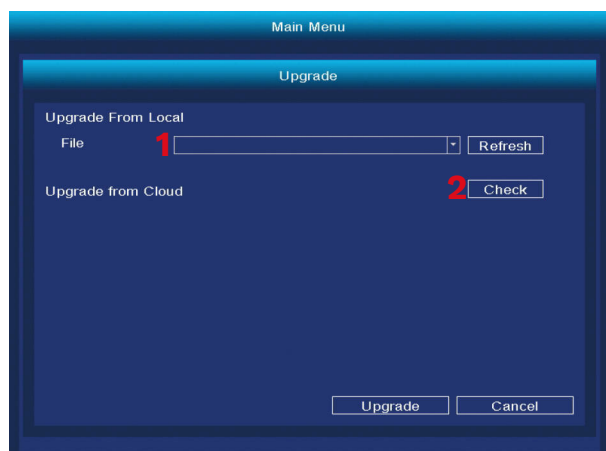
## Resetare la valorile implicite

În acest meniu puteți selecta care dintre setări doriți să o resetați la implicit (sau să le selectați pe toate).



## Actualizare Software

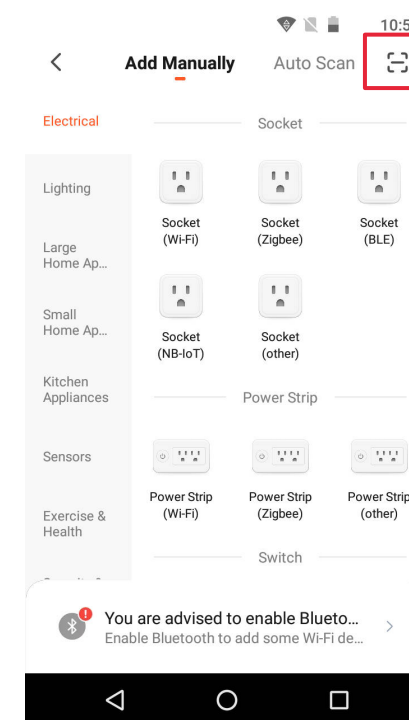
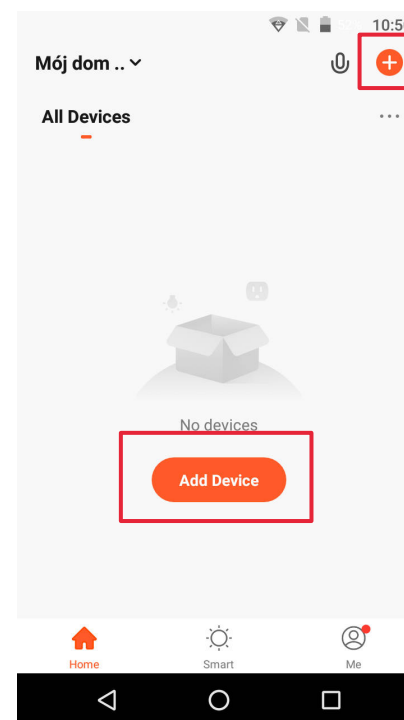
1. Selectați sursa de actualizare, actualizați fișierul și apăsați butonul Upgrade.
2. Dacă NVR-ul este conectat la rețea, apăsați butonul Check updates.



## ASOCIERE APLICAȚIE

Atenție: asocierea necesită un cont în aplicația Tuya.

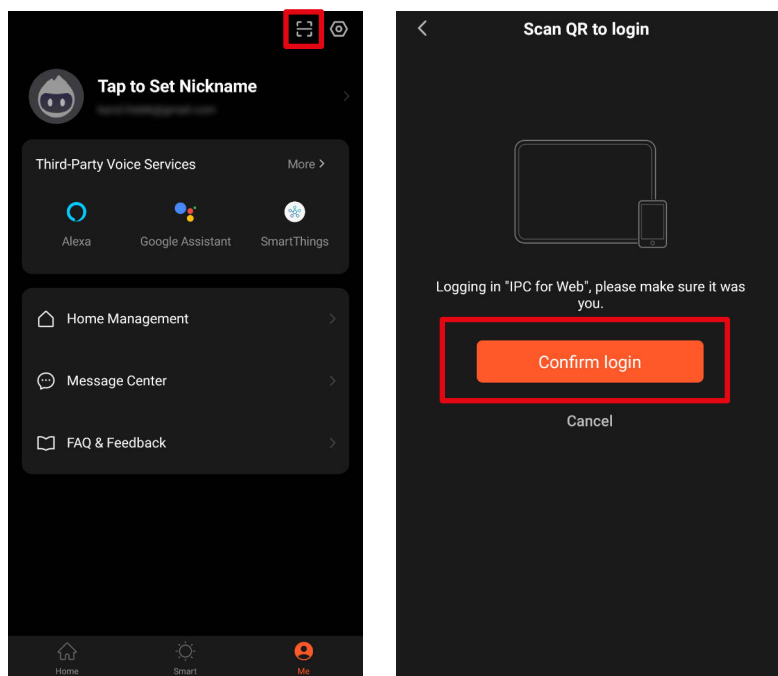
1. Apăsați butonul Adăugare dispozitiv.
2. Selectați asocierea cu codul QR.
3. În DVR, deschideți meniul de setări Tuya. Scațați codul QR P2P.
4. După un moment, NVR-ul va fi adăugat la aplicație.
5. Pentru a vizualiza previzualizările, selectați NVR-ul din ecranul principal al aplicației.



## Acces la browserul web

Feed-ul de la cameră este disponibil numai în Google Chrome.

1. Deschideți browserul și tastați [ipc-eu.ismartlife.me/login](http://ipc-eu.ismartlife.me/login) în bara de adrese.
2. Deschideți aplicația Tuya pe smartphone.
3. Mergeți la meniul "Me" (Eu).
4. Apăsați pictograma din dreapta sus.
5. Scanați codul QR din browser.
6. Apăsați butonul, pentru a autoriza autentificarea.
7. Fluxul de la cameră va fi afișat în browser.



## SPECIFICAȚII

- Înregistrare după detectarea mișcării
- Înregistrări programate
- Detectarea mișcării și detecția feței
- Funcționează cu aplicația Tuya
- Acces web-browser
- Raza de acțiune până la 300 m (fără obstacole)
- Previzualizare simultană de la 4 camere
- Comunicare Wi-Fi (2,4 GHz)
- Suport pentru hard disk-uri externe
- Asociere automată cu camerele

### Specificații NVR

- Sistem de operare: Linux
- leșire video: 1080p
- Protocoale de comunicare: TCP/IP, HTTP, DHCP, UDP, RTP, RTSP, FTP, NTP, P2P
- Capacitate maximă a disk-ului: 4 TB
- Antene: 2x 5 dB
- Port-uri: VGA, HDMI, RJ-45, 2x USB
- Consum: 3 W ( fără hard drive)
- Alimentare: 12 V / 2 A
- Temperatura de funcționare: -10°C ~ 55°C
- Umiditatea de funcționare: 10% ~ 90%
- Dimensiuni: 258 x 230 x 41 mm
- Greutate: 605 g

### Specificații cameră

- Senzor: CMOS
- Lentile: 3,6 mm
- Rezoluție: 2 Mpx (1080p)
- Framerate: 20 FPS
- Unghi de vizualizare: 75,7°
- Compresie: H.265
- Rază diode IR: 30 m
- Clasa de protecție: IP66
- Alimentare: 12 V / 1 A

- Temperatura de funcționare: -30°C ~ 50°C
- Umiditatea de funcționare: 0% ~ 90%
- Dimensiuni: 172 x 61 x 61 mm
- Greutate: 313 g
- Setul include: unitate NVR, Alimentator NVR, cameră (4 buc.), alimentator cameră (4 buc.), mouse
- Limbă OSD: portugheză, rusă, spaniolă, italiană, franceză, cehă, germană, finlandeză, bulgară, suedeză, română, greacă, vietnameză, turcă

Compania Lechpol Electronics declară prin prezenta că Sistem de supraveghere WiFi KM2240 este în conformitate cu Directiva 2014/53/UE.

Textul integral al Declarației de Conformitate UE este disponibil la următoarea adresă: [www.lechpol.pl](http://www.lechpol.pl).



#### Romania

#### Reciclarea corectă a acestui produs

#### (reziduuri provenind din aparatura electrică și electronică)

Marcăjale de pe acest produs sau menționate în instrucțiunile sale de folosire indică faptul că produsul nu trebuie aruncat împreună cu alte reziduuri din gospodărie atunci când nu mai este în stare de funcționare. Pentru a preveni posibile efecte dăunătoare asupra mediului înconjurător sau a sănătății oamenilor datorate evacuării necontrolate a reziduurilor, vă rugăm să separați acest produs de alte tipuri de reziduuri și să-l reciclați în mod responsabil pentru a promova re folosirea resurselor materiale. Utilizatorii casnici sunt rugați să ia legătura fie cu distribuitorul de la care au achiziționat acest produs, fie cu autoritățile locale, pentru a primi informații cu privire la locul și modul în care pot depozita acest produs în vederea reciclării sale ecologice. Utilizatorii instituționali sunt rugați să ia legătura cu furnizorul și să verifice condițiile stipulate în contractul de vânzare. Acest produs nu trebuie amestecat cu alte reziduuri de natură comercială.

Distribuit de Lechpol Electronic SRL, Republicii nr. 5, Resita, CS, ROMANIA.

