

SENCOR®

SBU 7870GG / SBU 7871GR / SBU 7872BL
SBU 7873VT / SBU 7874RD / SBU 7875RS
SBU 7876GD / SBU 7877CH / SBU 7878BK

1/2



Super blender automat cu funcție de vidare

Instrucțiuni importante de siguranță

CITIȚI CU ATENȚIE ȘI PĂSTRAȚI PENTRU CONSULTARE VIITOARE.

- Acest aparat poate fi utilizat de copii cu vârsta de 8 ani și peste și de persoane cu deficiențe fizice sau psihice sau de persoane fără experiență, doar dacă sunt supravegheate corespunzător sau au fost informate cu privire la modul de utilizare a produsului în siguranță și înțeleg pericolele potențiale.

- Copiii nu trebuie să se joace cu aparatul. Curățarea și întreținerea care cad în sarcina utilizatorului nu trebuie efectuate de copii nesupravegheați.
- În cazul în care cablul de alimentare este deteriorat, înlocuiți-l la un centru de service profesional sau printr-o persoană similar calificată, acest lucru va împiedica crearea unei situații periculoase. Este interzisă utilizarea aparatului dacă acesta are un cablu de alimentare deteriorat.
- Acest aparat este destinat uzului casnic. Nu este destinat utilizării în locații precum:
 - bucătării de personal din magazine, birouri și alte locuri de muncă;
 - ferme agricole;
 - camere de hotel sau motel și alte spații de locuit;
 - unități de cazare ce oferă mic dejun.
- Acest aparat este conceput pentru amestecarea alimentelor. Nu-l utilizați în alte scopuri decât cele prevăzute.



Avertisment:

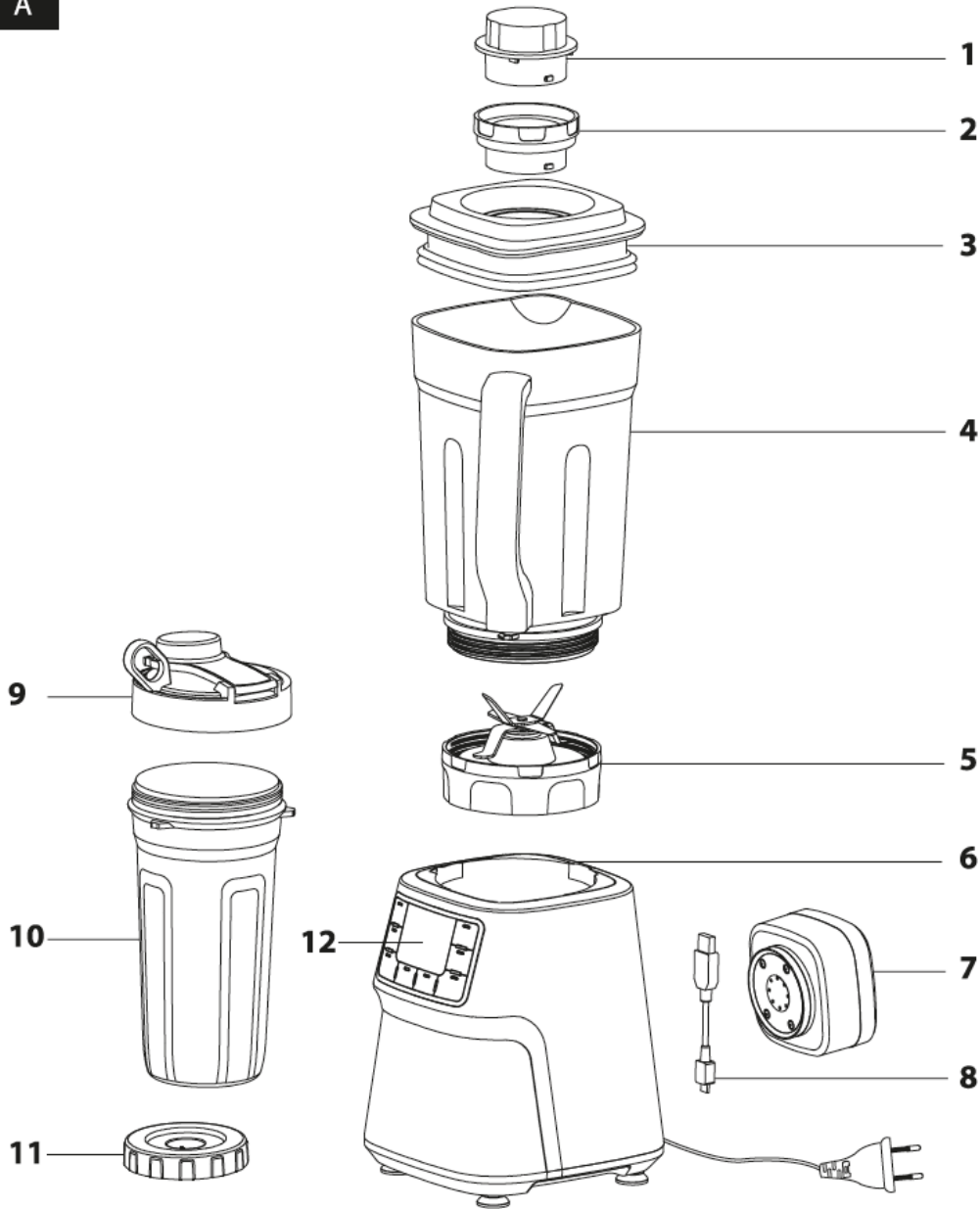
Utilizarea incorectă poate conduce la rănire.

- Nu utilizați aparatul într-un mediu industrial sau în aer liber.
- Nu amplasați aparatul pe o plită electrică sau pe gaz sau în vecinătatea acesteia, pe marginea unei mese sau pe o suprafață instabilă. Așezați aparatul numai pe o suprafață uniformă, uscată și stabilă.
- Înainte de a conecta acest aparat la o priză de alimentare, asigurați-vă că tensiunea indicată pe eticheta aparatului corespunde tensiunii din priza electrică folosită.
- Utilizați aparatul numai cu accesoriile originale care au fost livrate împreună cu acesta.
- Nu umpleți recipientul blenderului peste capacitatea sa maximă nominală.
- Asigurați-vă că aparatul este asamblat corect înainte de a-l pune în funcțiune. Aparatul este echipat cu un mecanism de siguranță care îi va împiedica pornirea când accesoriul detașabil nu este fixat pe unitatea motorului.
- Nu porniți aparatul când este gol. Utilizarea incorectă a aparatului poate afecta negativ durata de viață a acestuia.
- Nu utilizați acest aparat cu un temporizator, un comutator automat sau orice alt dispozitiv care poate porni automat aparatul.
- Respectați întotdeauna marcajul de maxim atunci când umpleți recipientul cu ingrediente. Dacă procesați lichide în recipientul blenderului, volumul maxim este de 1,5 l. Dacă procesați lichide în sticla de depozitare, volumul maxim este de 0,7 l. Nu depășiți indicațiile privind volumul maxim, mai ales atunci când procesați ingrediente care tind să formeze spumă.
- Acordați o atenție sporită atunci când manipulați lichide fierbinți, deoarece acestea pot elibera abur sau pot pulveriza și provoca arsuri. Lăsați lichidele fierbinți să se răcească la o temperatură de cel puțin 40° C înainte de a le turna în vasul blenderului.
- Nu lăsați aparatul în funcțiune continuă mai mult de 3 minute. Înainte de a-l porni din nou, lăsați-l să se răcească cel puțin 10 minute. Când procesați alimente mai tari sau lichide groase, nu lăsați aparatul în funcțiune continuă mai mult de 1 minut.
- Aparatul este echipat cu o siguranță termică care protejează motorul de deteriorări în caz de suprasarcină. Dacă aparatul se oprește ca urmare a supraîncălzirii

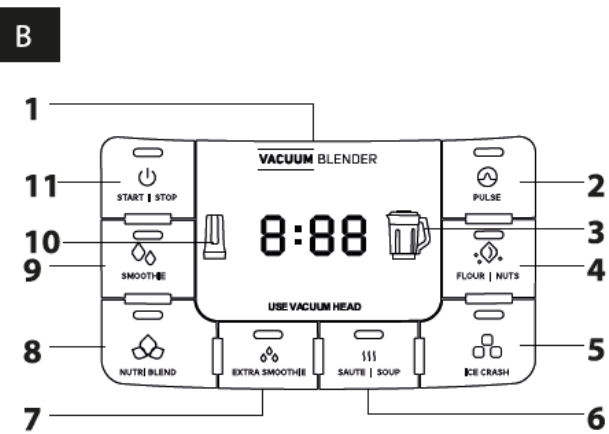
motorului, deconectați-l de la priza de alimentare și lăsați-l să se răcească cel puțin 30 de minute. Apoi, îl puteți pune din nou în funcțiune.

- Dacă ingredientele se lipesc de ansamblul lamei sau de pereții interiori ai vasului de blender, opriți aparatul și deconectați-l de la sursa de alimentare. Asigurați-vă că ansamblul lamei a încetat să se rotească. Scoateți ansamblul vasului de amestecare de pe unitatea motorului și întoarceți-l astfel încât ansamblul lamei să fie orientat în sus. Detașați ansamblul lamei și curățați piesele îndepărtate cu ajutorul unei spatule din plastic. Asamblați aparatul, conectați cablul de alimentare la o priză și continuați să amestecați.
- Când manipulați ansamblul lamei, aveți mare grijă să nu vă răniți pe muchia tăietoare ascuțită. Acest lucru se aplică mai ales atunci când scoateți ansamblul lamei din vasul de amestecare, când goliți vasul și când îl curățați.
- În timp ce aparatul funcționează, împiedicați degetele, mâinile sau obiectele să intre în contact cu ansamblul lamei.
- Vasele de amestecare incluse nu sunt destinate încălzirii alimentelor într-un cuptor cu microunde.
- Opriți întotdeauna aparatul și deconectați-l de la priză dacă nu îl veți folosi și dacă îl veți lăsa fără supraveghere, înainte de asamblare, demontare, înlocuirea accesoriilor și înainte de curățare sau mutare.
- Verificați dacă unitatea motorului este oprită, deconectată de la priză și dacă părțile rotative s-au oprit complet înainte de a scoate ansamblul vasului de amestecare de pe unitatea motorului.
- Curățați-l conform instrucțiunilor din capitolul Curățare și întreținere. Nu scufundați unitatea motorului sau cablul de alimentare în apă sau în orice alt lichid și nu spălați aceste părți sub jet de apă.
- Nu așezați obiecte grele peste cablul de alimentare. Asigurați-vă că cablul de alimentare nu atârna peste marginea unei mese sau că nu atinge o suprafață fierbinte.
- Deconectați aparatul de la priza de alimentare trăgând de ștecher, fără a trage niciodată direct de cablul de alimentare. În caz contrar, acest lucru ar putea deteriora cablul de alimentare sau ștecherul.
- Nu utilizați aparatul atunci când acesta nu funcționează corect sau prezintă semne de deteriorare. Pentru a preveni apariția unei situații periculoase, nu reparați singur aparatul și nu îl modificați în niciun fel. Efectuați toate reparațiile la un centru de service autorizat. Prin modificarea aparatului, riscați să anulați drepturile legale care decurg din garanții de performanțe nesatisfăcătoare sau de calitate.

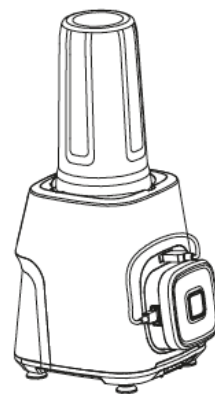
A



B



C



- Înainte de a utiliza acest aparat, vă rugăm să citiți cu atenție manualul de utilizare, chiar și în cazurile în care sunteți familiarizat deja cu utilizarea anterioară a unor tipuri similare de aparate. Utilizați aparatul numai în modul descris în acest manual de utilizare. Păstrați acest manual de utilizare într-un loc sigur, de unde poate fi recuperat cu ușurință pentru consultare imediată.
- Vă recomandăm să păstrați cutia de carton originală, materialul de ambalare, factura de achiziție și declarația de responsabilitate a vânzătorului sau certificatul de garanție cel puțin pe durata răspunderii legale pentru performanță sau calitate nesatisfăcătoare. În caz de transport, vă recomandăm să ambalați aparatul în cutia originală de la producător.

DESCRIEREA APARATULUI

- A1 capac interior - servește ca o cupă de măsurare în același timp
- A2 capac interior vidare
- A3 capac recipient blender
- A4 recipient blender mare 1.5 l
- A5 ansamblu lamă
- A6 unitatea motorului
- A7 unitatea de vidare
- A8 cablu USB
- A9 capac sticlă păstrare alimente
- A10 sticlă păstrare 0.7 l
- A11 capac vidare sticlă păstrare alimente
- A12 panou de control

Notă:

Capacul interior A1 nu îndeplinește funcția capacului interior de vidare A2.

DESCRIEREA PANOULUI DE CONTROL

- B1 Ecran
- B2 Buton IMPULS
- B3 Pictogramă recipient mare blender
- B4 Buton FĂINĂ / NUCI
- B5 Buton ZDROBIRE GHEAȚĂ
- B6 Buton SOTE SUPE
- B7 Buton EXTRA SMOOTHIE
- B8 Buton NUTRI BLEND
- B9 Buton SMOOTHIE
- B10 Pictogramă sticlă păstrare alimente
- B11 Buton ON/OFF (pornit/oprit)

ÎNAINTE DE PRIMA UTILIZARE

- Înainte de prima utilizare, scoateți aparatul și accesoriile sale din materialul de ambalare și îndepărtați de pe acesta toate etichetele și autocolantele promoționale. Verificați dacă atât aparatul, cât și toate componentele sale nu sunt deteriorate.
- Toate componentele (capac interior A1, capac interior vidare A2, capac blender A3, recipient blender mare A4, ansamblu lamă A5, capac sticlă păstrare alimente A9, sticlă păstrare A10 și capacul de vidare sticlă A11) care sunt destinate contactului cu alimentele trebuie clătite cu apă caldă adăugând o cantitate mică de detergent

neutru pentru vase. Apoi clătiți-le bine cu apă curată și uscați-le cu o bucată moale de material.



Avertisment:

Când curățați ansamblul lamei A5, aveți grijă să nu vă răniți de marginile lamei.

- Ștergeți unitatea de motor A6 și unitatea de vidare A7 cu un burete ușor umezit în apă fierbinte. Uscați-le cu o bucată de material curată.

ASAMBLAREA BLENDERULUI

- Super-blenderul automat cu funcție de vidare este livrat cu accesorii care vă vor ajuta să procesați ingredientele preferate. Puteți asambla super blenderul de vidare fie cu recipientul mare pentru blender A4, fie cu sticla de păstrare alimente A10.

A. Asamblarea blenderului cu recipientul mare al blenderului

- Înainte de montarea și demontarea blenderului, asigurați-vă că unitatea motor A6 este oprită și deconectată de la priza de alimentare și că părțile rotative nu sunt în mișcare.
- Așezați unitatea motor A6 pe o suprafață stabilă, uniformă și uscată, cum ar fi blatul de bucătărie.
- Înșurubați ansamblul lamei A5 în partea inferioară a vasului de blender A4. Asigurați-vă că este asamblat ferm și corect pentru a nu vărsa lichidul din recipient.
- Introduceți ingredientele pe care doriți să le prelucrați în vasul de blender A4. Nu depășiți nivelul maxim.
- Așezați capacul A3 pe vasul blenderului.
- Dacă utilizați blenderul fără unitatea de vidare A7, introduceți capacul interior A1 în orificiul din capacul A3.
- Dacă utilizați blenderul cu unitatea de vidare A7, introduceți capacul interior de vidare A2 în orificiul din capacul A3.
- Pentru a plasa recipientul blenderului A4 pe unitatea motor A6, aliniați mânerul recipientului blenderului A4 cu simbolul săgeții de pe unitatea motor A6 și apoi rotiți în sensul acelor de ceasornic până când simțiți rezistență.
- Dacă ați folosit capacul interior de vidare A2, așezați unitatea de vidare A7 pe acesta.
- Acum, introduceți ștecherul cablului de alimentare în priza electrică, iar blenderul este pregătit de utilizare.

Notă:

Pentru demontare, procedați în ordinea inversă.

B. Asamblarea blenderului cu sticla de păstrare a alimentelor

- Înainte de montarea și demontarea blenderului, asigurați-vă că unitatea motor A6 este oprită și deconectată de la priza de alimentare și că părțile rotative nu sunt în mișcare.
- Așezați unitatea motor A6 pe o suprafață stabilă, uniformă și uscată, cum ar fi blatul de bucătărie.
- Introduceți ingredientele pe care doriți să le procesați în sticla de depozitare A10. Nu depășiți nivelul maxim.

- Înșurubați ansamblul lamei A5 pe sticla de depozitare A10. Asigurați-vă că este asamblat ferm și corect pentru a nu vărsa lichidul din sticlă.
- Întoarceți sticla de păstrare A10 cu capul în jos și așezați-o pe unitatea motor A6. Proiecțiile de pe sticla de păstrare A10 trebuie să se încadreze în găurile din unitatea motor A6. Rotiți sticla de păstrare A10 în sensul acelor de ceasornic până când simțiți rezistența.
- Apoi introduceți ștecherul cablului de alimentare în priza electrică, iar blenderul este pregătit de utilizare.

Notă:

Pentru demontare, procedați în ordinea inversă.

Notă:

Blenderul este prevăzut de un dispozitiv de blocare de siguranță care se asigură că puteți porni aparatul numai dacă este asamblat corect.

OPERAREA APARATULUI


Procesarea ingredientelor în vid

- Procesarea ingredientelor în vid vă permite să pregătiți băuturi și smoothie din fructe, legume și apă sau alte lichide fără oxidare nedorită.
- Asamblați blenderul așa cum este descris în capitolul "A. Asamblarea blenderului cu recipientul mare pentru blender".
- După introducerea ștecherului cablului de alimentare în priza de alimentare, pictograma recipientului mare al blenderului B3 va fi aprinsă pe ecranul B1, iar luminile de control ale butoanelor ON / OFF B11, IMPULS B2, FĂINĂ / NUCI B4, ZDROBIRE GHEAȚĂ B5, SOTE SOSURI B6, EXTRA SMOOTHIE B7 vor fi aprinse în același timp.


Notă:

Butoanele NUTRI BLEND B8 și SMOOTHIE B9 nu vor fi active dacă asamblați blenderul cu recipientul mare pentru blender A4.

- Asigurați-vă că ați introdus capacul interior de vidare A2 în orificiul din capacul A3

și ați așezat unitatea de vidare A7 pe acesta. Apăsăți butonul  de pe unitatea de vidare A7. Conectați automat unitatea de vidare A7 la capacul A2 și porniți astfel procesul de vidare. În timpul acestui proces, marginea unității de vidare A7 va fi iluminată. Odată ce recipientul este complet vidat, procesul se oprește automat.

Notă:

Dacă trebuie să opriți procesul de vidare, apăsați din nou butonul  de pe unitatea de vidare A7.

- Dacă unitatea de vidare A7 nu este așezată corect, procesul de vidare va începe, dar după 70 de secunde se va opri automat. În acest caz, plasați corect unitatea de vidare A7 și începeți din nou procesul de vidare.

**Avertisment:**

Nu fixați în niciun caz unitatea de vidare A7 dacă ați introdus capacul interior A1 în orificiul din capacul A3. Capacul interior A1 și unitatea de vidare A7 pot fi deteriorate.

- Apăsăți scurt butonul ON / OFF B11. Acum, puteți procesa ingredientele introduse. Apăsăți butonul de procesare: FĂINĂ / NUCI B4, ZDROBIRE GHEAȚĂ B5, SOTE SUPĂ B6, EXTRA SMOOTHIE B7; sau utilizați butonul IMPULS B2 pentru procesarea scurtă cu impulsuri la putere maximă.
- Odată ce ingredientele sunt procesate, apăsați butonul ON / OFF B11 și deconectați ștecherul cablului de alimentare de la priză.
- Pentru a detașa recipientul blenderului A4 de la unitatea motor A6, rotiți recipientul blenderului A4 în sens invers acelor de ceasornic până când mânerul recipientului blenderului A4 este aliniat cu simbolul săgeții. Apoi trageți-l în sus.
- Îndepărtați unitatea de vidare A7 de pe capacul interior de vidare A2.
- Pentru a elibera presiunea din vasul de blender A4 și pentru a scoate capacul A3 din vasul de blender A4, capacul interior de vidare A2 este echipat cu o supapă din silicon. Ridicați cu grijă supapa de silicon și așteptați până când presiunea din interiorul vasului de blender A4 este egală cu presiunea din cameră. Capacul A3 va fi eliberat de la marginea vasului de blender A4.


Prelucrarea ingredientelor fără vidare

- Asamblați blenderul așa cum este descris în capitolul "A. Asamblarea blenderului cu recipientul mare pentru blender" dacă doriți să utilizați vasul mare pentru blender A4 sau asamblați așa cum este descris în capitolul "Asamblarea blenderului cu sticla de păstrare a alimentelor" dacă doriți să utilizați sticla de păstrare A10.
- După ce ați asamblat blenderul cu vasul mare A4, după introducerea ștecherului cablului de alimentare în priză, pictograma mare a vasului pentru blender B3 va fi aprinsă pe ecranul B1, iar luminile de control ale butoanelor ON / OFF B11, PULSE B2, FĂINĂ / NUCI B4, ZDROBIRE GHEAȚĂ B5, SOTE SUPE B6, EXTRA SMOOTHIE B7 vor fi aprinse în același timp.
- După ce ați asamblat cu sticla de păstrare A10, după introducerea ștecherului cablului de alimentare în priză, pictograma sticlei de păstrare B10 va fi iluminată pe ecranul B1, iar luminile de control ale butoanelor ON / OFF B11, NUTRI BLEND B8 și SMOOTHIE B9 se vor aprinde în același timp.
- Apăsăți scurt butonul ON / OFF B11. Apăsăți butonul de procesare dorit; sau utilizați butonul IMPULS B2 pentru procesarea scurtă a impulsurilor la putere maximă.
- Odată ce ingredientele sunt procesate, apăsați butonul ON / OFF B11 și deconectați ștecherul cablului de alimentare de la priză.
- Când folosiți vasul mare pentru blender A4, pentru a-l scoate din unitatea de motor A6, rotiți vasul pentru blender A4 în sens invers acelor de ceasornic până când mânerul vasului pentru blender A4 este aliniat cu simbolul săgeții. Apoi trageți-l în sus.
- Când folosiți sticla de păstrare A10, pentru a o scoate din unitatea de motor A6, rotiți sticla de păstrare A10 în sens invers acelor de ceasornic și apoi trageți-l în sus.

Vidarea sticlei de păstrare a alimentelor

- Puteți vida sticla de păstrare A10 după ce ați procesat ingredientele.
- Deșurubați ansamblul lamei A5 de la sticla de păstrare a alimentelor A10 și înșurubați capacul interior de vidare A2.
- Apăsăți punctul central al capacului interior de vidare A2 și apoi așezați unitatea de vidare A7.



- Apăsăți butonul  de pe unitatea de vidare A7. Conectați automat unitatea de vidare A7 la capacul A2, iar astfel începe procesul de aspirare. În timpul acestui proces, marginea unității de vidare A7 va fi iluminată. Odată ce sticla este complet vidată, procesul se oprește automat.
- Îndepărtați unitatea de vidare A7 de pe capacul interior de vidare A2. Odată ce doriți să savurați băutura, va fi necesar să eliberați presiunea din sticla de păstrare a alimentelor A10 pentru a putea scoate capacul interior de vidare A2. Acesta este echipat cu o supapă din silicon. Ridicați cu grijă supapa din silicon și așteptați până când presiunea din sticla de păstrare a alimentelor A10 este egală cu presiunea din cameră.

Tabel de procesare

Program	Durăță	Adecvat pentru	Recipient	Mențiuni
Smoothie	50 secunde	Preparare de băuturi și smoothie	Sticlă de păstrare A10	Blenderul va rula la putere maximă și intervale regulate
Extra Smoothie	1 minut	Preparare de băuturi și smoothie	Recipient mare blender A4	Blenderul va rula la putere maximă și intervale regulate
Făină / Nuci	1 minut și 10 secunde	Tocat nuci, fructe uscate și măcinare făină	Recipient mare blender A4	Blenderul va rula la putere maximă și intervale regulate
Supe / Sote	2 minute și 20 secunde	Amestecare supe și sosuri	Recipient mare blender A4	Blenderul va rula la putere maximă și intervale regulate
Nutri Blend	1 minut și 10 secunde	Procesare fină a ingredientelor	Sticlă de păstrare A10	Blenderul va rula la putere maximă și intervale regulate
Zdrobire gheață	1 minut și 50 secunde	Zdrobire gheață	Recipient mare blender A4	Blenderul va rula la putere maximă și intervale regulate
Impuls		Procesarea ingredientelor la putere maximă și impulsuri scurte	Recipient mare blender A4 Sticlă păstrare A10	Blenderul este pornit doar dacă apăsați PULSE B2

Încărcarea unității de vidare

Unitatea de vidare A7 este echipată cu baterie reîncărcabilă. Pentru a-l încărca, veți avea nevoie de cablul USB A8 furnizat.

1. Pentru a încărca unitatea de vidare A7, așezați vasul mare de blender A4 sau sticla de păstrare a alimentelor A10 pe unitatea de motor A6.
2. Introduceți unitatea de vidare A7 în spațiul din spatele unității motor A6. Asigurați-vă că portul unității de vidare A7 este orientat spre stânga.
3. Conectați unitatea de vidare A7 cu unitatea de motor A6 folosind cablul USB A8, așa cum se indică în imaginea C.
4. Introduceți ștecherul cablului de alimentare în priză de alimentare. Marginea unității de vidare A7 va clipi în timp ce unitatea se încarcă.
5. Odată ce marginea unității de vidare A7 încetează să clipească, unitatea de vidare A7 este încărcată. Deconectați ștecherul cablului de alimentare de la priză și deconectați cablul USB A8.

**Avertisment:**

Unitatea de etanșare la vidare trebuie să fie reîncărcată complet cel puțin o dată la trei luni; altfel durata de viață a componentelor interne va fi afectată negativ. Bateria reîncărcabilă este destinată numai încărcării acestei unități de etanșare cu vid. Este interzisă utilizarea acestuia în alte scopuri.

SIGURANȚA TERMICĂ ÎNCORPORATĂ

• Siguranța termică protejează motorul împotriva supraîncălzirii. Dacă aparatul se oprește automat în timpul funcționării, deconectați cablul de alimentare de la priza de alimentare. Scoateți vasul de amestecare A4 sau sticla de păstrare a alimentelor A10 de pe unitatea de motor A6 și verificați dacă ansamblul lamei A5 nu este blocat de ingrediente. Așteptați aproximativ 30 de minute până când motorul A6 se răcește. Apoi, puteți continua să utilizați blenderul.

BLOCARE DE SIGURANȚĂ

• Blocarea de siguranță protejează aparatul de a fi pornit dacă nu este asamblat corect, în special vasul mare pentru blender A4 sau sticla de păstrare a alimentelor A10.

INDICAȚII ȘI SFATURI

- Tăiați ingredientele în cuburi egale, aprox. 1,5cm.
 - Nu prelucrați ingrediente uscate (de exemplu, piper, fasole, porumb etc.) cu lichide.
 - Dacă ingredientele devin prea groase în recipient, adăugați mai mult lichid.
 - Dacă prelucrați o cantitate mare de ingrediente, împărțiți-le în loturi mai mici.
- Procesați alimentele la intervale mai scurte.
- Dacă prelucrați ingrediente mai mult de 3 minute continuu, aparatul se va opri automat. Este un fenomen normal. Deconectați ștecherul cablului de alimentare de la priza de alimentare, lăsați aparatul să se răcească. Altfel poate fi deteriorat.
 - Nu turnați ingrediente calde sau fierbinți în vasul mare pentru blender A4 sau sticla de păstrare a alimentelor A10. Asigurați-vă că temperatura ingredientelor procesate atinge maximum 40° C.
 - Dacă prelucrați ingrediente care depășesc volumul de 1500 ml pentru vasul de blender A4 și 700 ml pentru sticla de păstrare a alimentelor A10, opriți imediat aparatul.
 - Dacă prelucrați ingrediente care pot forma spumă, cum ar fi laptele sau laptele de soia, nu procesați mai mult de 800 ml pentru vasul blenderului A4 și 300 ml pentru sticla de păstrare a alimentelor A10.

REȚETE**Super Green Smoothie**

10 frunze de pătrunjel
200 g castravete
40 g tulpini de țelină
100 g măr
1 linguriță spirulină (opțional)
4 g ghimbir proaspăt
Piper cayenne presărat

20 g suc de lămâie

100 ml apă

Introduceți toate ingredientele în sticla de păstrare a alimentelor A10 și procesați folosind butonul SMOOTHIE B9.

Smoothie de varză roșie și căpșuni

100 g varză roșie

100 g morcov

10 căpșuni (tulpină îndepărtată)

1 lime (coaja îndepărtată)

300 ml lapte de cocos

Introduceți toate ingredientele în sticla de păstrare a alimentelor A10 și procesați folosind butonul SMOOTHIE B9.

Yogurt cherry (laurt cireșe)

1 ardei gras roșu (tulpină și semințe îndepărtate)

20 cireșe (sâmburi îndepărtați, congelate)

1 portocală (decojită)

1/2 lime (coajă îndepărtată)

180 ml apă

180 ml iaurt

Introduceți toate ingredientele în sticla de păstrare a alimentelor A10 și procesați folosind butonul SMOOTHIE B9.

Fructul pasiunii și caise

1/2 porumb (fierț sau conservat)

1 fructul pasiunii

3 caise (uscate)

1/2 lămâie (coaja îndepărtată)

250 ml lapte de cocos

4 frunze de mentă (garnitură)

Introduceți toate ingredientele în sticla de păstrare a alimentelor A10 și procesați folosind butonul NUTRI BLEND B8.

Nucă de cocos și țelină

2 tulpini de țelină

150 g țelină (decojită)

200 ml cuburi de gheață

200 ml lapte de nucă de cocos

6 frunze de mentă (garnitură)

2 lingurițe miere

1 linguriță vanilie

1/2 linguriță scorțișoară

Introduceți toate ingredientele în sticla de păstrare a alimentelor A10 și procesați folosind butonul NUTRI BLEND B8.

Năsturel și avocado

60 g năsturel

1/2 ardei gras verde

1 castravete

1 avocado (curățat și îndepărtat sâmburele)

1 lime

300 ml apă

1,5 cm ghimbir

Introduceți toate ingredientele în sticla de păstrare a alimentelor A10 și procesați folosind butonul NUTRI BLEND B8.

Mere, pere și varză kale

2 tulpini de țelină

50 g vară

1 măr verde (cotor îndepărtat)

1 pară (cotor îndepărtat)

1 lime (decojit)

200 ml apă

Introduceți toate ingredientele în sticla de păstrare a alimentelor A10 și procesați folosind butonul NUTRI BLEND B8.

Pepene verde

600 g pepene verde congelat

300 g piersici congelate

1 linguriță miere

Introduceți toate ingredientele în vasul de blender A4 și procesați folosind butonul EXTRA SMOOTHIE B7.

Smoothie de varză roșie și mere

80 g varză roșie

2 prune (sâmburii scoși)

1 măr roșu (cotor îndepărtat)

200 ml apă

200 ml iaurt

50 g fulgi de ovăz (garnitură)

Introduceți toate ingredientele în vasul de blender A4 și procesați cu butonul EXTRA SMOOTHIE B7 .

Smoothie de mango și ananas

300 g ananas

1 mango (miezi, tocat)

2 mere galbene (cotor îndepărtat)

1 lămâie (coaja eliminată)

100 ml apă de nucă de cocos

6 frunze de mentă de primăvară (garnitură)

Introduceți toate ingredientele în vasul de blender A4 și procesați folosind butonul EXTRA SMOOTHIE B7.

Smoothie de piersici

250 g piersici congelate

300 g pere (fără cotor, tocate)

250 g kefir simplu, fără grăsimi

200 g iaurt fără grăsimi

2 lingurițe ghimbir (decojit)

2 lingurițe semințe de in măcinate
Introduceți toate ingredientele în vasul blenderului A4 și procesați folosind butonul EXTRA SMOOTHIE B7.

Smoothie de avocado

1 avocado (fără sâmburi, decojit)

1 banană

300 g ananas congelat

500 g apă de nucă de cocos

Introduceți toate ingredientele în vasul de blender A4 și procesați cu butonul EXTRA SMOOTHIE B7.

Supă de cartofi dulci și portocale

100 g morcovi

5 g ghimbir proaspăt

30 tulpini de țelină

1 lingură ulei de nucă de cocos (încălziți până se înmoaie)

1/4 portocală, coajă și suc

400 g cartofi dulci

2 frunze de cimbru

100 ml lapte de cocos

350 ml supă de legume

1 1 / 2 linguri frunze de coriandru

1/6 linguriță sare

Introduceți toate ingredientele în vasul de blender A4 și procesați folosind butonul SAUTE SOUP B6.

Smoothie de nectar, miere și caju

300 g cartofi dulci fierți (răcit)

50 g de caju

2 lingurițe de miere

600 g de nectar de pere

1/3 linguriță de nucșoară măcinată

200 g de iaurt degresat

Introduceți toate ingredientele în vasul de blender A4 și procesați cu butonul SAUTE SOUP B6 .

Banane și ovăz

1 banană mică

300 ml făină de ovăz gătită (răcită)

1 linguriță nuci

1 linguriță sirop de arțar fără zahăr

1/3 linguriță scorțișoară măcinată

450 ml lapte fără grăsimi

300 ml iaurt simplu fără grăsime

Introduceți toate ingredientele în vasul blenderului A4 și procesați folosind butonul SAUTE SOUP B6.

Spicy pineapple recharge (Băutură cu ananas picantă)

110 ml cuburi de gheață

150 ml suc de portocale

450 g ananas proaspăt

1/2 lime (curățat, semințe îndepărtate)

20 g ghimbir proaspăt (curățat)

1/4 piper mic de jalaperios (cu semințe)

Introduceți toate ingredientele în vasul de blender A4 și procesați folosind butonul ICE CRASH B5.

Lean Green

120 ml cuburi de gheață

120 ml apă de nucă de cocos

1/2 banană mică

120 g mana proaspătă

120 g ananas proaspăt

120 g varză kale (tulpini îndepărtate)

120 g baby-spanac

Introduceți toate ingredientele în vasul de blender A4 și procesați cu butonul ICE CRASH B5 .

Băutură detoxifiantă

230 ml cuburi de gheață

400 ml apă

200 g struguri verzi fără semințe

100 g castravete

150 g varză kale (tulpini îndepărtate)

80 g măr (cotor eliminat)

Introduceți toate ingredientele în vasul de blender A4 și procesați cu butonul ICE CRASH B5.

Amestec de migdale și ciocolată

230 ml cuburi de gheață

350 g lapte de migdale

1 linguriță de nectar de agave

1 linguriță de unt de migdale

2 lingurițe de pudră de cacao neîndulcită

1 banană

230 g varză kale (tulpini îndepărtate)

Introduceți toate ingredientele în vasul de blender A4 și procesați cu butonul ICE CRASH B5.

CURĂȚARE ȘI ÎNTREȚINERE

- Înainte de curățare, deconectați ștecherul cablului de alimentare de la priză și lăsați aparatul să se răcească.
- Este important să curățați vasul mare pentru blender A4 sau sticla de păstrare a alimentelor A10 imediat după utilizare.
- Pentru curățare, nu folosiți produse de curățare cu efect abraziv, solvenți etc. care ar putea deteriora aparatul. Nici o parte a acestui aparat nu este destinată spălării în mașina de spălat vase.

**Avertisment:**

Pentru a preveni riscul de rănire prin electrocutare, nu scufundați aparatul, cablul de alimentare sau ștecherul de alimentare în apă sau în alte lichide.

Curățarea rapidă a vasului pentru blender

- Vă recomandăm să efectuați curățarea rapidă a vasului pentru blender A4 imediat după utilizare.
- Se toarnă apă curată și rece în vasul de blender A4 până la nivelul maxim. Adăugați o cantitate mică de detergent neutru pentru spălat vase și așezați capacul A3 cu capacul interior A1 introdus.
- Așezați vasul de blender A4 pe unitatea de motor A6 și conectați ștecherul cablului de alimentare la priza de alimentare.
- Țineți apăsat butonul PULSE B2 timp de aprox. 3 secunde, apoi eliberați butonul. Repetați procesul de mai multe ori. Puteți elimina ingredientele de pe ansamblul lamei A5 și pereții blenderului folosind impulsurile scurte.
- Deconectați ștecherul cablului de alimentare de la priză și îndepărtați vasul blenderului A4 de la unitatea de motor A6.
- Se varsă conținutul vasului de blender A4.

Curățarea vasului și a capacului blenderului

- După efectuarea curățării rapide, deșurubați ansamblul lamei A5.
- Spălați vasul pentru blender A4, capacul A3, capacul interior A1, capacul interior de vidare A2 și lama A5 în apă caldă cu o cantitate mică de detergent neutru de spălat vase folosind un burete moale. Clătiți și uscați bine.
- Puteți spăla aceste piese în coșul superior al mașinii de spălat vase.

**Avertisment:**

Fiți extrem de atenți când manipulați ansamblul lamei A5. Cuțitele unității A5 sunt foarte ascuțite.

Curățarea sticlei de păstrare a alimentelor și a capacului

- Spălați sticla de păstrare a alimentelor A10 și capacul A9 în apă caldă cu o cantitate mică de detergent neutru de spălat vase folosind un burete moale. Clătiți și uscați bine.
- Puteți spăla aceste piese în coșul superior al mașinii de spălat vase.

Curățarea unității de vidare și a unității motorului

- Ștergeți unitatea de motor A6 și unitatea de vidare A7 cu un burete ușor umezit în apă fierbinte. Uscați-le cu o bucată de material curată.

**Avertisment:**

Înainte de a îndepărta vasul mare pentru blender A4 sau sticla de păstrare a alimentelor A10, asigurați-vă întotdeauna că ansamblul lamei A5 este complet oprit, iar cuțitele nu se rotesc.

Depozitare

- Când nu utilizați aparatul pentru o perioadă lungă de timp, deconectați ștecherul cablului de alimentare de la priza electrică, lăsați aparatul să se răcească și să îl curățați conform instrucțiunilor din capitolul „Curățare și întreținere”.
- Înainte de a-l depozita, verificați dacă aparatul și toate accesoriile sale sunt curățate și uscate adecvat.
- Păstrați aparatul într-un loc uscat, curat și bine ventilat, fără a fi expus la temperaturi extreme și ferit de accesul copiilor sau a animalelor.

SPECIFICATII TEHNICE

Interval de tensiune nominală 220 - 240 V

Frecvența nominală 50 - 60 Hz

Putere de intrare nominală 1 500 W

Nivel de zgomot 85 dB (A)

Nivelul de zgomot declarat al aparatului este de 85 dB (A), ceea ce reprezintă un nivel A de putere acustică în raport cu o putere acustică de referință de 1 pW.

Clasa de siguranță pentru protecția la electrocutare:

Clasa II - Protecția la electrocutare este asigurată de o izolație dublă sau rezistentă.

Ne rezervăm dreptul de a modifica textul și specificațiile tehnice.

INSTRUCȚIUNI ȘI INFORMAȚII PRIVIND ELIMINAREA MATERIALELOR DE AMBALARE UZATE

Aruncați materialul de ambalare uzat într-un loc destinat deșeurilor de acest gen din localitatea dumneavoastră.

ELIMINAREA ECHIPAMENTELOR ELECTRICE ȘI ELECTRONICE VECHI

Acest simbol pe produse sau documente originale înseamnă că produsele electrice sau electronice folosite nu trebuie aruncate împreună cu deșeurile menajere obișnuite. Pentru eliminarea, reînnoirea și reciclarea corespunzătoare, predați aceste aparate la centrele de colectare determinate. Alternativ, în unele state ale Uniunii Europene sau în alte țări europene, puteți returna aparatele dvs. comerciantului local atunci când cumpărați un aparat nou echivalent.

Eliminarea corectă a acestui produs ajută la conservarea resurselor naturale valoroase și previne potențialele efecte negative asupra mediului și sănătății umane, care ar putea rezulta din eliminarea necorespunzătoare a deșeurilor.

Adresați-vă autorităților locale sau centrului de colectare pentru mai multe detalii. În conformitate cu reglementările naționale, pot fi aplicate amenzi pentru eliminarea incorectă a acestui tip de deșeuri.