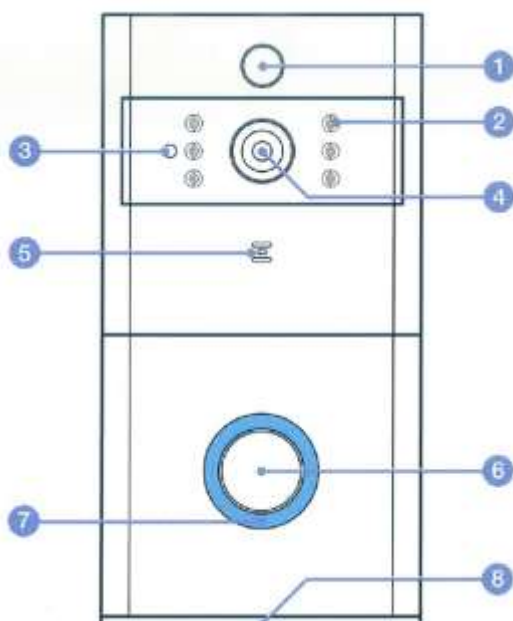
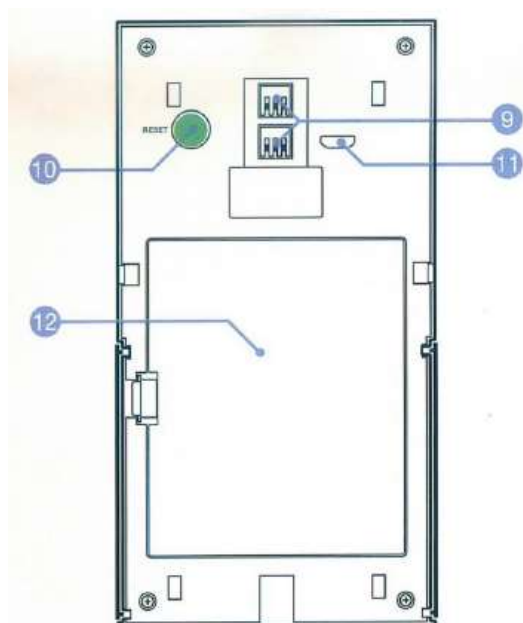


1. PANOUL FRONTAL



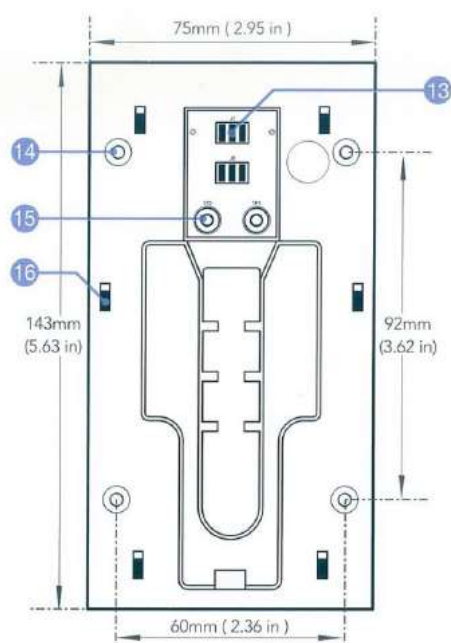
1. Senzor de mișcare cu infraroșu
2. 6 LED-uri cu infraroșu
3. Senzor de lumină
4. Cameră HD cu unghi mare de vizualizare 166 grade
5. Microfon
6. Buton
7. LED indicator
8. Difuzoare

2. PANOUL DIN SPATE



9. Interfață alimentare 14 VAC – 24 VAC
10. Buton reset
11. Port microUSB (încărcare)
12. Capac compartiment baterii

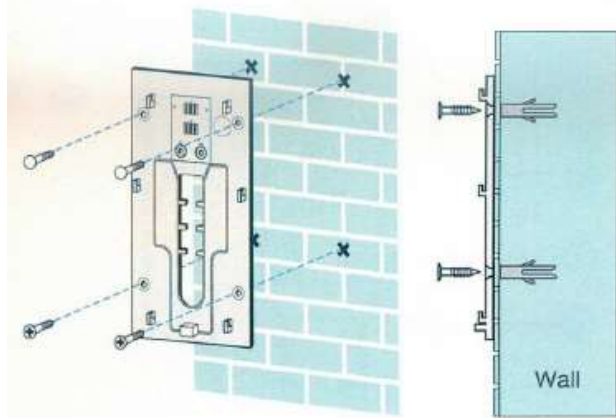
3. SUPORT MONTARE



13. Contact alimentare
14. 4 găuri pentru șurub
15. Terminale pentru fire
16. 6 cârlige pentru montaj

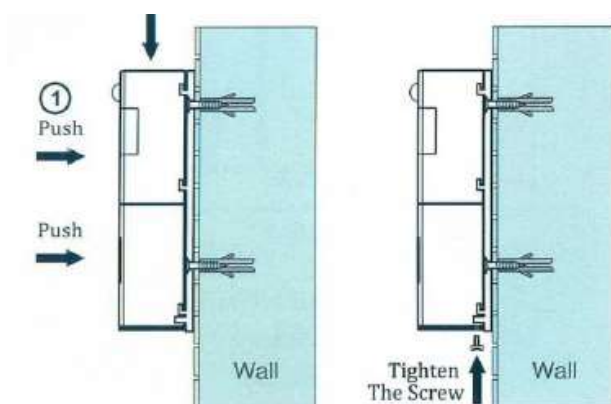
4. INSTALARE – instalare suport pe perete

1. Poziționați suportul pe perete, marcați și faceți găurile pentru dibluri apoi prindeți placa pe perete



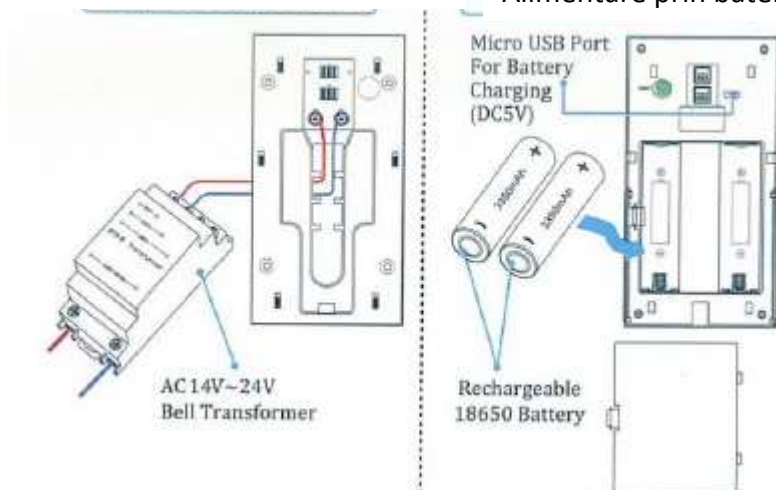
2. Puneți aparatul pe placă

3. Strângeți șuruburile pentru a asigura prinderea

**5. SOLUȚII PENTRU ALIMENTARE**

Alimentare prin transformator

Alimentare prin baterii

**6. Descărcare aplicație VTAC SMART LIGHT**

Scan to
download the App



VTAC Smart Light

Descărcați aplicația din App Store sau Google Play, instalați aplicația pe smart phone și setați interfonul smart urmărind instrucțiunile aplicației.

7. Parametri Video Door Bell

Acest dispozitiv are următoarele funcții: conexiune wireless, consum extrem de redus, remote active wake-up, quick start

Procesor	Hi3518E
Senzor cameră	¼ CMOS OV9732
Video	1280 x 720 @ 25 fps, H.264, potrivit pentru diverse rețele (3G, 4G sau WiFi)
Audio	Audio bidirecțional, suprimare ecou, microfon și difuzor încorporat
Unghi vizualizare	166 grade orizontal
Vizualizare zi și noapte	6 LED-uri IR 850 nm, iluminare minimă 1 lux
Conexiune	Suportă WiFi 2.4 GHz, m IEEE 802.11 b/g/n, AP hot spot, scanare coduri QR
Stocare	Suportă card 8G / 16G / 32G
Înregistrare	Suportă înregistrare locală pe smartphone, setare opțională înregistrare între 15-45 s după declanșare sonerie
Captură ecran	Suportă captură ecran smartphone
Operare	Apăsare directă buton, declanșare la detecția IR, control prin smartphone
Pornire	Pornire într-un timp foarte scurt (milisecunde)
Informare	Mesaj la apăsare 1-2 s
Detecție mișcare	Compensare lumină fundal, vedere de noapte cu infraroșu, HLC, D-WDR
Partajare	Suportă QR code share, suportă maxim 7 utilizatori autentificați, maxim 3 utilizatori pot viziona simultan
Baterie	3.7 V, 2 buc. 18650, 3350 mAh, reîncărcabile (sau alimentat din transformator 14 – 24 VAC)
Curent consumat	170 mA în funcționare, 160 uA în standby

8. Funcții principale din aplicație

Aplicația integrează soluția de securitate Tuya, care furnizează următoarele funcții:

1. Management inteligent sonerie, inclusiv adăugare sau ștergere sonerii.
2. Configurare sonerie prin rețea WiFi
3. Recepționează mesaje, inclusiv apel sonerie și detecția IR a mișcării
4. Conectare la sonerie, vizualizare prin camera soneriei, captură ecran și înregistrare
5. Partajare video la alți membri ai familiei
6. Setări smart pentru alimentare, funcții de bază, detectare mișcare, setări card memorie, upgrade software

Compatibilitate: cu versiuni de Android 4.1 sau mai recente sau IOS 8,0 sau mai recent

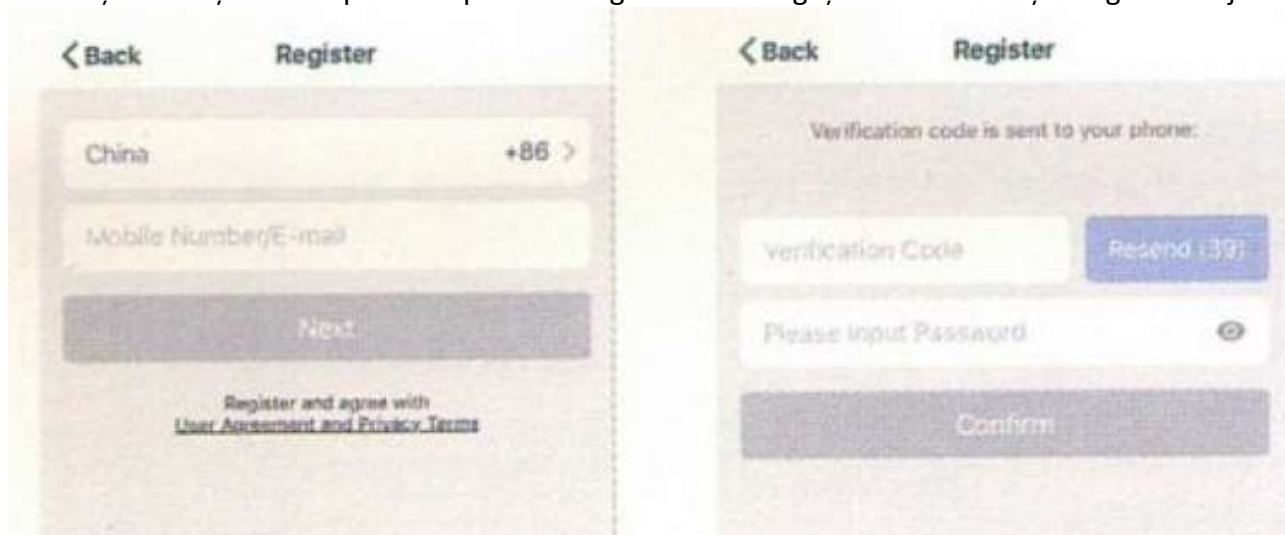
9. Ghid aplicație

Descărcați aplicația V-TAC Smart Light.apk pe telefonul smart, deschideți aplicația și veți vedea pagina de mai jos



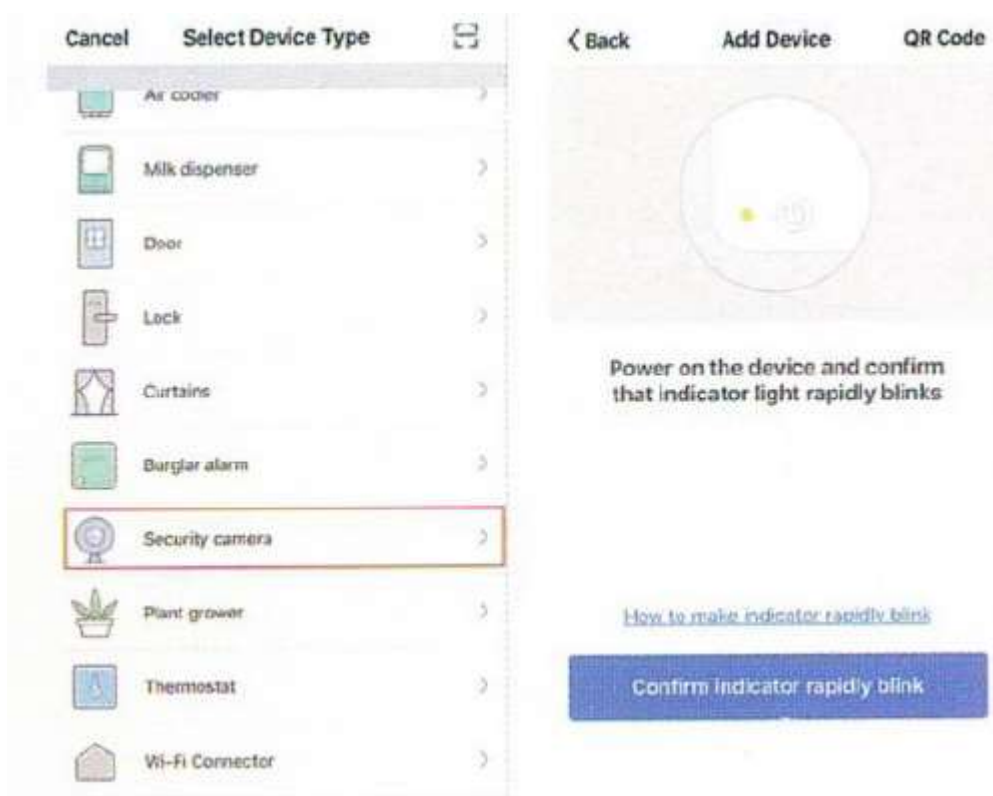
10. Înregistrare utilizator

Urmăriți instrucțiunile de pe ecran pentru înregistrare sau logați-vă dacă sunteți înregistrat deja.



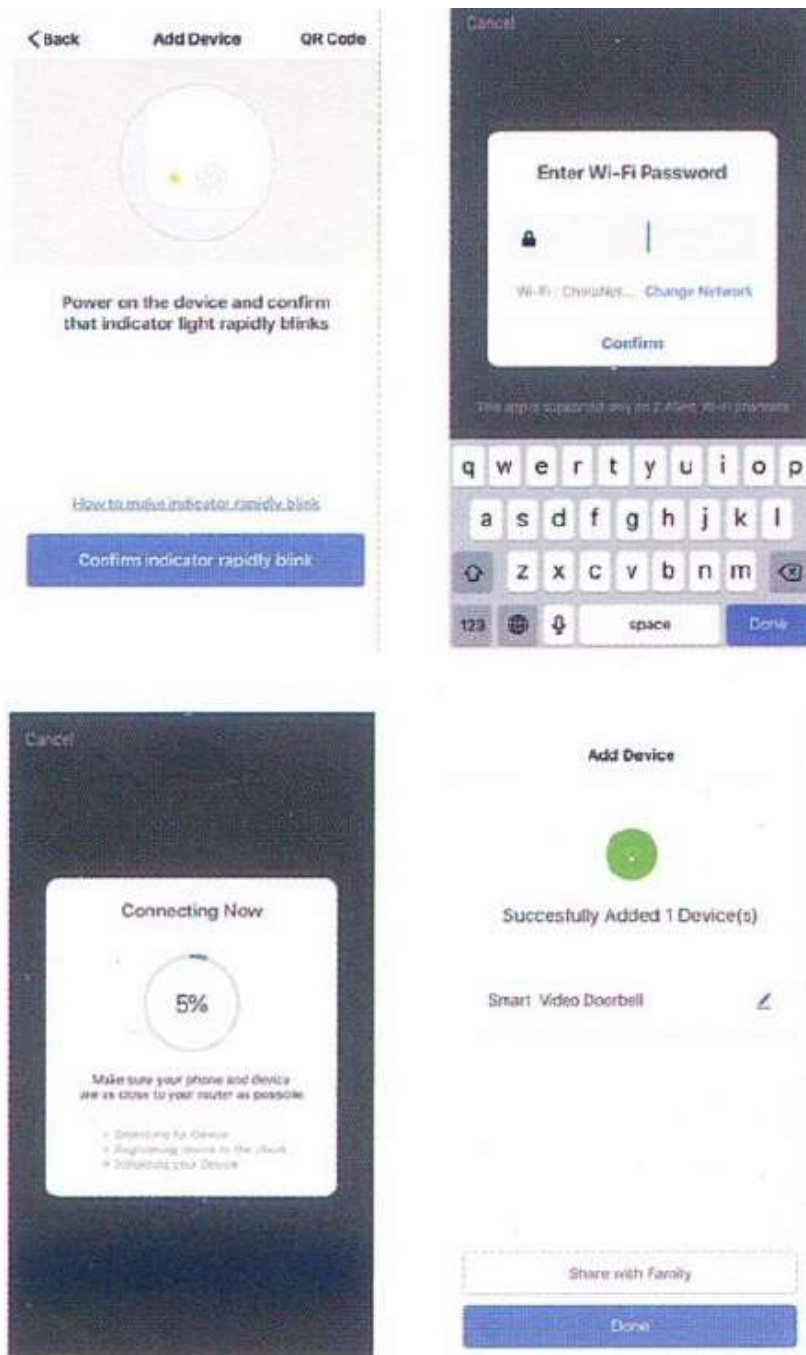
11. Adăugare dispozitiv

Selecțați tipul dispozitivului: camera de securitate. Apoi urmăriți pașii pentru conectare



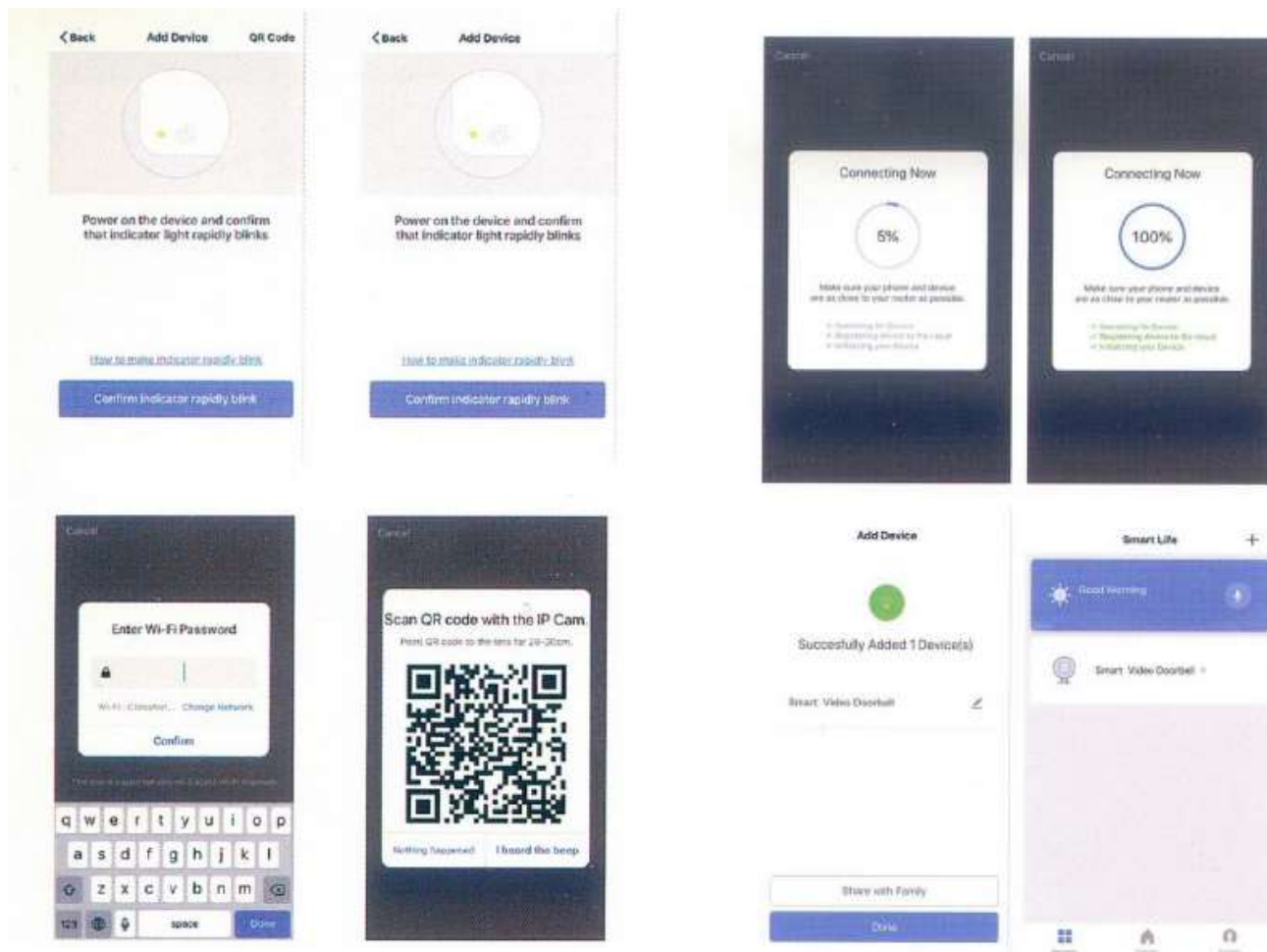
11.1 Conectare generală

Porniți dispozitivul și verificați dacă indicatorul pâlpâie în culoarea roșie (1 dată/sec). Apăsați "confirm indicator rapidly blink", introduceți parola și confirmați. Așteptați efectuarea conexiunii. Când conexiunea este efectuată, lumina pâlpâie albastru, dați un nume soneriei



11.2 Conectare cu cod QR

Porniți dispozitivul și faceți click pe "QR code", indicatorul pâlpâie în culoarea roșie (1 dată/sec). Introduceți parola Wi-Fi și confirmați. Se generează un cod QR, scanați și așteptați efectuarea conexiunii. Când conexiunea este efectuată, lumina pâlpâie albastru, dați un nume soneriei



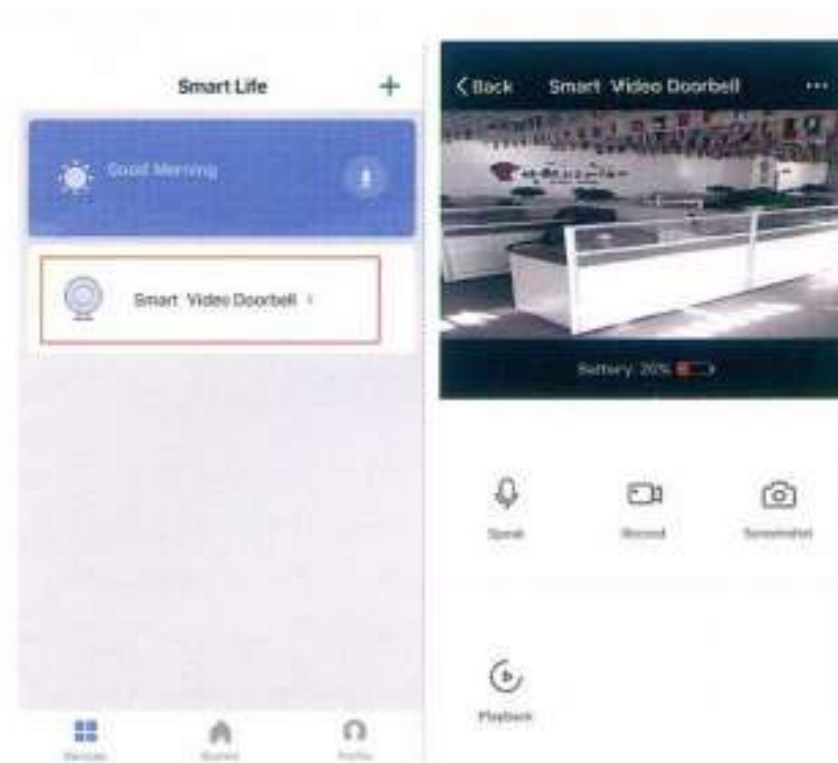
Descriere stare dispozitiv

1. LED-ul roșu pâlpâie totdeauna
 - gata de conectare la rețea, după câteva secunde se emite un ton de avertizare
2. LED-ul roșu pâlpâie 1 dată / sec
 - dispozitivul a intrat în modul de conectare la rețea. Dacă dispozitivul recepționează rețeaua sau codul QR, se emite un sunet
 - Dacă nu s-a conectat la rețea:
 - a. Routerul nu suportă transmisia și se sugerează conectarea prin cod QR
 - b. Dacă eșuează recepția codului QR, creșteți iluminarea ecranului telefonului și apropiați ecranul acestuia de lentilele soneriei
3. Lumina albastră pâlpâie totdeauna
 - dispozitivul a intrat în modul de conectare
 - dacă nu s-a conectat la rețea:
 - a. s-au introdus un nume utilizator sau parolă greșite
 - b. ștergeți dispozitivul și reconfigurați rețeaua
4. Lumina roșie și albastră pâlpâie alternativ 1 dată / sec, dispozitivul în standby. După pornire, rămâne neschimbat, dispozitivul nu intră în modul de conectare.
5. Lumina albastră pâlpâie 1 dată / sec. După pornire, rămâne neschimbat, dispozitivul a intrat în modul de conectare.

12. Vizualizare

12.1 Vizualizare în direct

Selecționați dispozitivul din lista dispozitivelor pentru a vedea în direct imaginile camerei. Suportă funcțiile: audio bidirecțional, înregistrare video locală, captură imagine, redare video de pe card TF



12.2 Redare video de pe card



Opțiuni

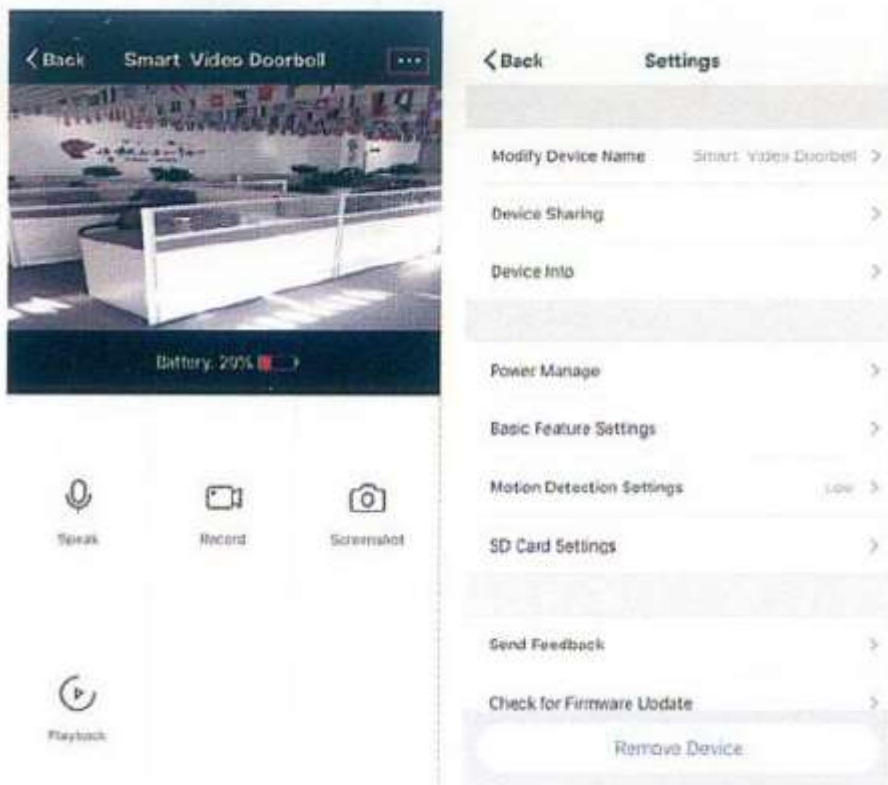
- pornire dispozitiv și înregistrare video din telefonul smart
- pornire dispozitiv și înregistrare video prin apăsarea pe butonul soneriei
- detectare mișcare și înregistrare video

Card TF

Dispozitivul suportă card TF formatat doar în formatul FAT32.

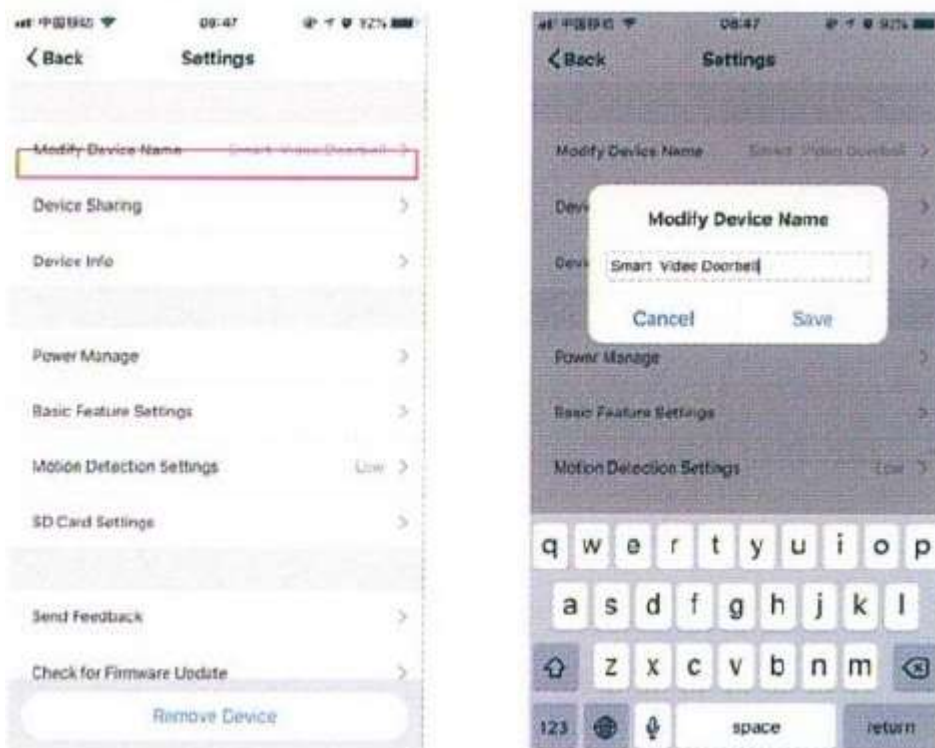
13. Management dispozitiv

Faceți click pe "...” pe imaginea în direct pentru a intra în managementul dispozitivului



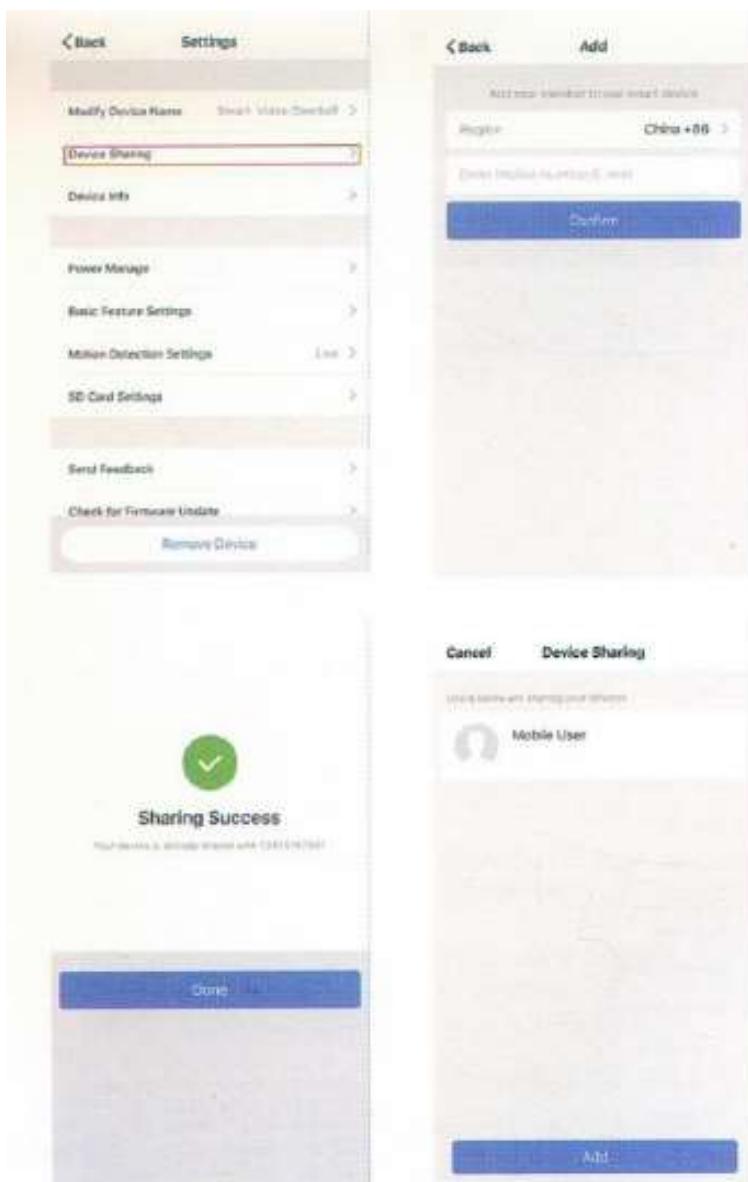
13.1 Modificare nume dispozitiv

Faceți click pe " Modify Device Name" pentru a redenumi dispozitivul



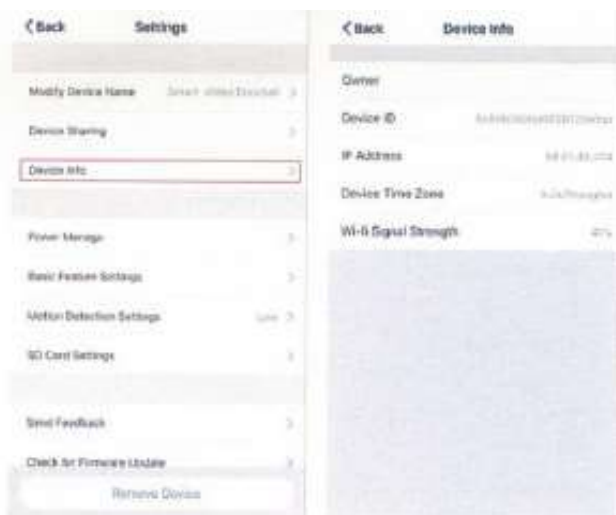
13.2 Partajare dispozitiv

Faceți click pe " Device sharing" pentru a partaja dispozitivul ce alți membri ai familiei



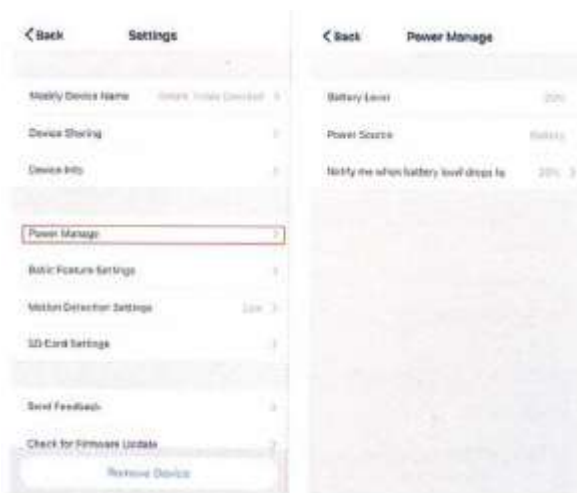
13.3 Informații despre dispozitiv

Faceți click pe " Device info" pentru a afla informații despre dispozitiv



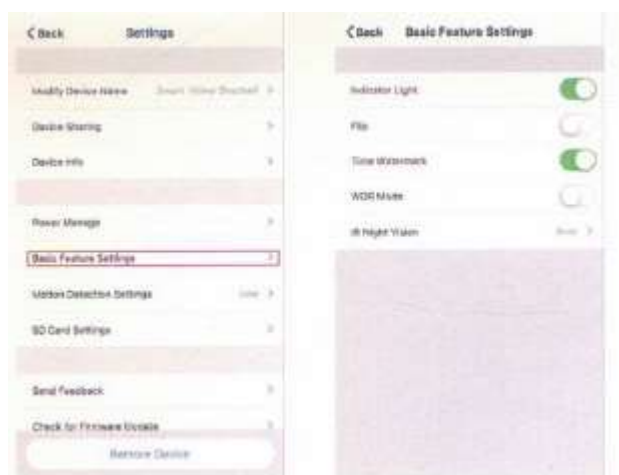
13.4 Setări management

Faceți click pe " Power Manage" pentru a afla starea dispozitivului



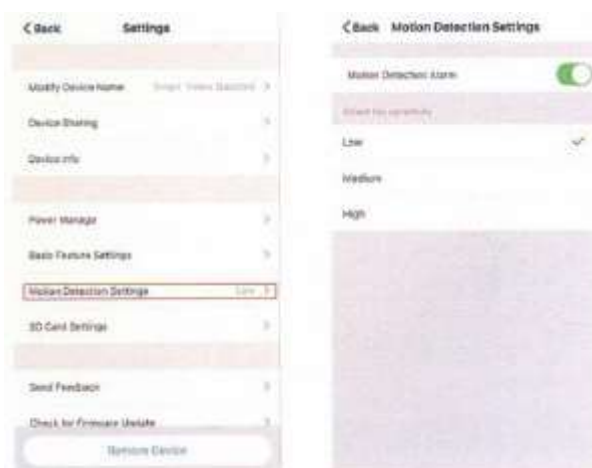
13.5 Setări funcții de bază

Faceți click pe " Basic Function Settings" pentru a intra în meniul de setări de bază: indicator de stare, inversare imagine, time watermark (data și ora), mod dinamic, vedere de noapte IR



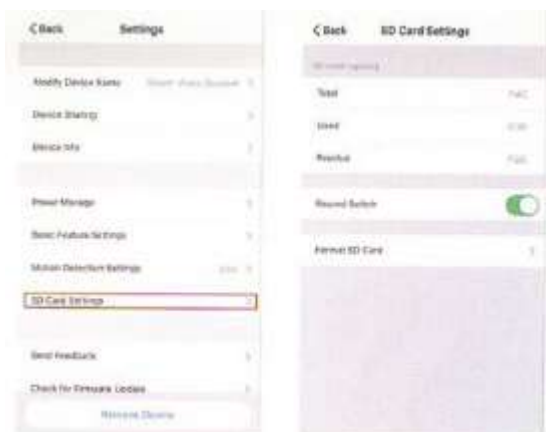
13.6 Setări detectare mișcare

Faceți click pe " Motion Detection Settings" pentru a seta sensibilitatea



13.7 Setare card SD

Faceți click pe "SD card setting" pentru a verifica volumului cardului, setare înregistrare video sau nu, formatare card.



14 Recepționare mesaj la apăsarea butonului soneriei

14.1 Mesaj la apăsarea soneriei

Apăsați butonul soneriei și când sună, dispozitivul apelează telefonul smart, selectați "Accept" pentru a monitoriza imaginea sau "Refuse" pentru a refuza apelul



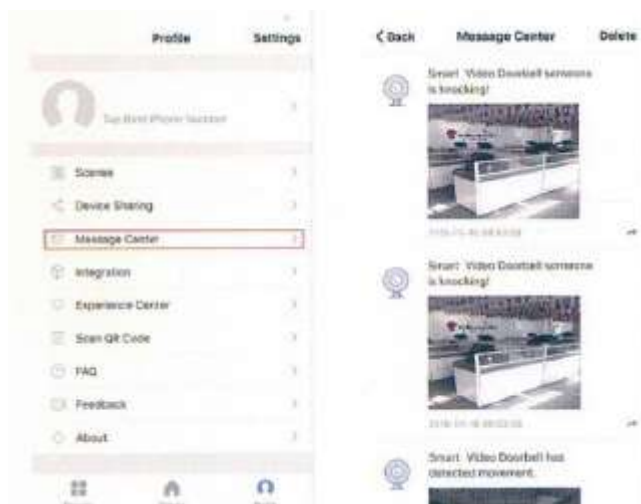
14.2 Mesaj la detecția mișcării

Când cineva este în fața soneriei și este detectată mișcarea, începe înregistrarea.



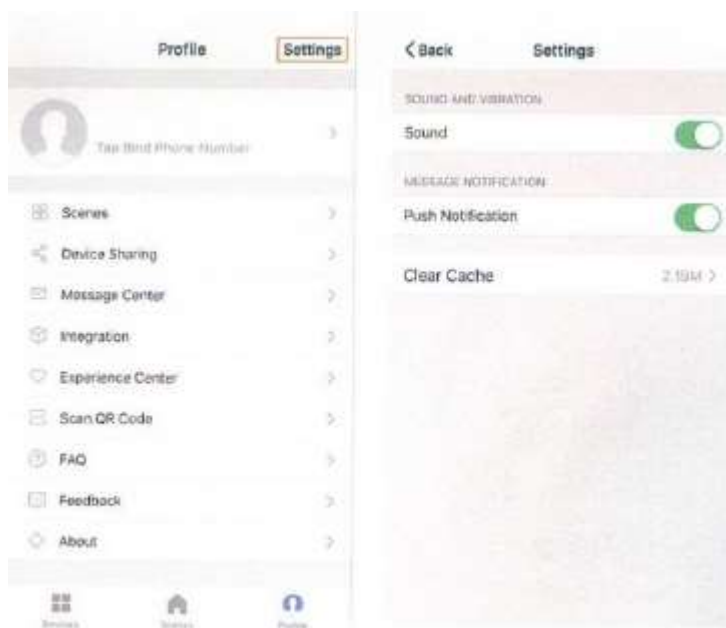
15. Centru de mesaje

Apăsați "Message Center" pentru a accesa istoricul mesajelor



16. Setări

Faceți click pe "Setting" pentru a seta sunetul, notificările, etc.



RECICLAREA CORECTA A ACESTUI PRODUS



Simbolul alăturat indică faptul că deșeurile de echipamente electrice și electronice nu se reciclează împreună cu deșeurile menajere. Pentru a preveni un posibil pericol față de mediul inconjurător sau față de sănătatea dumneavoastră din cauza reciclării necontrolate a deșeurilor, vă rugăm să separați acest produs de alte tipuri de deșeuri și să-l reciclați în mod responsabil. Reciclarea controlată a aparatelor de uz casnic joacă un rol vital în refolosirea, recuperarea și reciclarea echipamentelor electrice și electronice.

ACEST MANUAL DE OPERARE SE POATE MODIFICA FĂRĂ ÎNȘTIINȚĂRI PREALABILE.