

reesa®

Hand blender

TSA3506



Bedienungsanleitung

DE

Owner's manual

EN

Εγχειρίδιο χρήσης

GR

Instrukcja obsługi

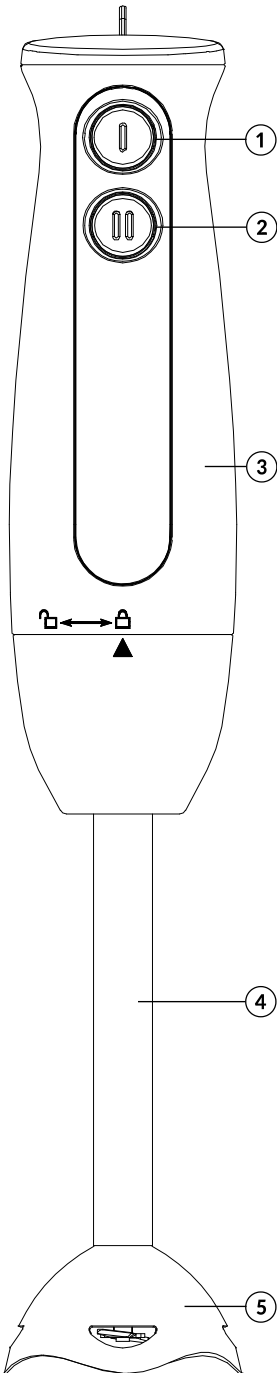
PL

Manual de utilizare

RO

Návod na použitie

SK



	DE	EN	GR
1	I Drehzahlauswahl taste	I speed mode button	Πλήκτρο λειτουργίας ταχύτητας I
2	II Drehzahlauswahl taste	II speed mode button	Πλήκτρο λειτουργίας ταχύτητας II
3	Motoreinheit	Motor unit	Μονάδα κινητήρα
4	Mixerstab	Blending stick	Ράβδος μπλέντερ
5	Klinge	Blade	Λεπίδα

	PL	RO	SK
1	Przycisk trybu I	Buton mod viteză I	Tlačidlo režimu I
2	Przycisk trybu II	Buton mod viteză II	Tlačidlo režimu II
3	Część silnikowa	Corp motor	Motorová jednotka
4	Końcówka blendująca	Unitate de mixare	Noha ponorného mixéru
5	Ostrze	Lamă	Nože

Vă mulțumim pentru achiziționarea aparatului TEESA. Vă rugăm să citiți cu atenție aceste instrucțiuni înainte de utilizare și să le păstrați pentru consultări ulterioare. Producătorul nu este responsabil pentru daunele cauzate de manipularea și utilizarea necorespunzătoare a produsului.

INSTRUCȚIUNI PRIVIND SIGURANȚA

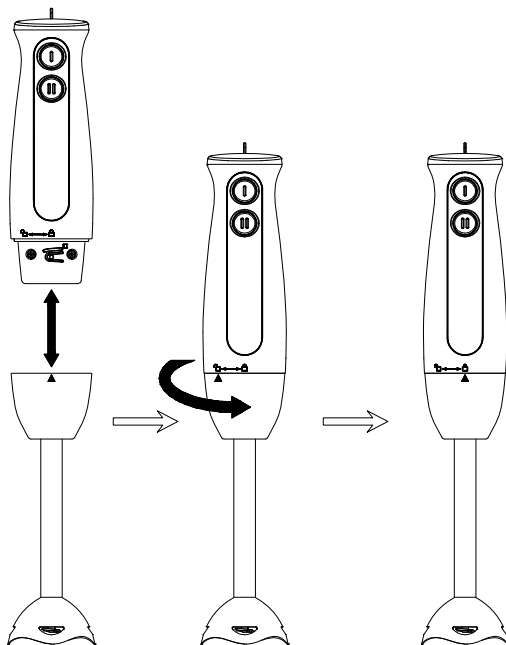
Pentru a reduce riscul accidentărilor, respectați următoarele măsuri de siguranță atunci când folosiți un aparat electric:

- Citiți acest manual de instrucțiuni cu atenție, chiar dacă sunteți familiarizat cu produsul. Păstrați manualul pentru consultări ulterioare.
- Nu utilizați aparatul în alte scopuri decât cele afișate în acest manual.
- Înainte de a conecta dispozitivul la o sursă de alimentare, asigurați-vă că tensiunea indicată pe aparat corespunde cu tensiunea indicată pe priză.
- Puneți dispozitivul pe o suprafață plană și stabilă.
- Opriti întotdeauna aparatul și deconectați-l de la priză:
 - dacă nu funcționează corect
 - dacă se aude un sunet neobișnuit în timp ce funcționează
 - înainte de a dezasambla produsul
 - înainte de curățare
 - dacă nu este utilizat.
- Nu conectați aparatul la priză până când nu este asamblat corect și deconectați-l întotdeauna înainte de dezasamblare și de manipularea lamei.
- Opriti aparatul și scoateți ștecherul din priză atunci când nu utilizați aparatul, înainte de a-l curăța sau de fiecare dată când apare o problemă. Când deconectați aparatul de la priză, prindeți și trageți de ștecher, nu de cablu.
- Cablul de alimentare poate fi înlocuit doar într-un service autorizat.
- Țineți aparatul departe de a ajunge copiii la acesta. Nu lăsați copiii nesupravegheați în apropierea aparatului.
- Acest aparat poate fi utilizat de copii peste 8 ani și de persoane cu capacități fizice, senzoriale și mentale reduse sau cu lipsă de experiență sau cunoștință, doar dacă sunt supravegheați și li se acordă instruire cu privire la folosirea aparatului în siguranță și dacă înțeleg pericolele pe care le implică utilizarea aparatului. Nu lăsați copiii să se joace cu produsul. Menținerea uzuală și curățarea aparatului nu se va face de către copii fără supraveghere.
- Testați dispozitivul și cablul acestuia în mod regulat pentru a verifica dacă este deteriorat. Înainte de utilizare, asigurați-vă că dispozitivul funcționează corect. În caz de avarie, sau dacă aparatul nu funcționează normal, nu mai folosiți aparatul și deconectați-l imediat de la sursa de alimentare.
- Țineți aparatul și cablul acestuia departe de căldură, lumina directă a soarelui, apă, umezeală, margini ascuțite.
- Utilizați doar accesoriile originale, nu conectați produse incompatibile.
- Dispozitivul este doar pentru uz intern.
- Nu permiteți ca unitatea motorului sau cablul să se ude. NU introduceți unitatea motorului în apă! Nu manipulați aparatul cu mâinile ude.
- Nu utilizați niciodată aparatul dacă acesta sau cablul acestuia au fost deteriorate. Nu încercați să reparați/demontați dispozitivul singur. În caz de avarie, contactați un service autorizat pentru verificare/reparație.

- Nu lăsați cablul în exces să atârne pe marginea mesei sau a blatului sau să atingă suprafețe calde.
- Aparatul este destinat să proceseze cantități normale de uz casnic. Nu este pentru uz comercial.
- Utilizarea necorespunzătoare a aparatului poate duce la răniri și deteriorări.
- Aveți grijă atunci când manipulați lamele, acestea sunt extrem de ascuțite.
- Țineți degetele și ustensilele de bucătărie departe de lame atunci când acestea se mișcă.
- Nu puneți aparatul în cuptorul cu microunde!

FUNCȚIONARE

1. Înainte de asamblare, curățați toate componentele care au contact cu alimentele. Aveți mare grija când curățați lamele – sunt foarte ascuțite și pot cauza accidentări.
2. Puneți corpul motorului în unitatea de mixare și rotiți în sens invers acelor de ceasornic (triunghiul de pe unitatea de mixare indică faptul că este blocat în poziția corectă)



3. Conectați dispozitivul la o sursă de alimentare.
4. Introduceți unitatea de mixare într-un recipient cu alimente pentru a fi mixat.
5. Apăsăți butonul pentru viteza dorită pentru a începe mixarea.
6. Utilizați blenderul continuu timp de maxim 1 minut. Dacă în acest timp nu a fost atins rezultatul dorit, opriți aparatul și așteptați timp de aproximativ 1 minut înainte de a utiliza aparatul din nou.

Notă: considerați un ciclu de funcționare de 1 minut de funcționare și 1 minut de pauză. După utilizarea continuă a aparatului timp de 5 cicluri (adică 1 minut de funcționare, urmat de 1 minut de pauză, de 5 ori la rând), blenderul trebuie lăsat să se răcească timp de aproximativ 30 de minute.

7. Deconectați dispozitivul de la sursa de alimentare.

Note privind utilizarea:

- nu utilizați aparatul dacă nu ați introdus alimente.
- funcționare de scurtă durată: Utilizați aparatul timp de maxim 1 minut continuu; după aceea lăsați aparatul să se răcească timp de cel puțin 1 minut. Considerați un ciclu de funcționare 1 minut de funcționare și 1 minut de pauză. După utilizarea continuă a aparatului timp de 5 cicluri (adică 1 minut de funcționare, urmat de 1 minut de pauză, de 5 ori la rând), blenderul trebuie lăsat să se răcească timp de aproximativ 30 de minute.
- Nu utilizați aparatul mai mult de 10 secunde pentru alimente dure.
- Nu utilizați aparatul pentru alimente uscate, dure cum ar fi: soia, orez, carne înghețată, cuburi de gheață, nucșoară, boabe de cafea, etc., nici pentru produse alimentare lichide. Nu folosiți alimente fără apă!
- Pregătirea alimentelor înainte de a fi procesate: tăiați alimentele în cuburi care să nu depășească 1,5x1,5 cm și adăugați puțin lichid (ex. apă, lapte, etc.).
- Nu puneți dispozitivul în alimente fierbinți. Acestea trebuie răcite înainte de a fi utilizate. (temperatura maximă a alimentelor este 60°C).

CURĂȚARE ȘI ÎNTREȚINERE

- Deconectați întotdeauna dispozitivul de la sursa de alimentare înainte de curățare.
- Corpul motorului trebuie curățat cu un material textil moale, ușor umed. Nu introduceți niciodată corpul motorului în apă sau alte lichide.
- După procesarea alimentelor foarte sărate, este recomandat să clătiți lamele.
- Spălați unitatea de mixare în apă caldă cu săpin. Clătiți bine.
- Unitatea de mixare poate fi spălată în mașone de spălat vase (doar dacă temperatura setată este sub 50°C). Când spălați aparatul în mașina de spălat vase, aveți grijă să nu puneți prea multă soluție de curățat sau de decalcifiere. Când utilizați alimente colorate, componentele din plastic ale aparatului se pot decolora. Ștergeți aceste părți cu ulei vegetal înainte de a le pune în mașina de spălat vase.
- Curățarea trebuie efectuată imediat după fiecare utilizare.
- Lama este foarte ascuțită – aveți grijă când manipulați lamele!
- Lăsați aparatul să se usuce complet înainte de a-l asambla sau depozita.

DEPANARE

Problemă	Motiv posibil	Soluție sugerată
Motorul funcționează dar lama nu se învârt	<ul style="list-style-type: none"> • Unitatea de mixare nu a fost asamblată corect • Lama s-a blocat 	<ul style="list-style-type: none"> • Asigurați-vă că asamblați corect aparatul • Deconectați aparatul de la sursa de alimentare și eliminați alimentele de pe lame – aveți grijă, lamele sunt foarte ascuțite. Sciateți alimentele și tăiați-le în bucăți mici

Aparatul nu mai funcționează în timpul unei utilizări normale	Motorul este supraîncălzit din cauza utilizării pentru prea mult timp	Utilizați doar cât este indicat în acest manual de utilizare
Vibrații anormale și zgomot excesiv	<ul style="list-style-type: none"> Aparatul nu a fost asamblat corect Prea multe ingrediente au fost procesate 	<ul style="list-style-type: none"> Asigurați-vă că asamblați corect aparatul Oprțiți aparatul, deconectați-l de la sursa de alimentare și scoateți alimentele în exces

SPECIFICAȚII

- 2 moduri de viteze
- Viteză de rotație:
 - Mod I: max. 12000 rpm
 - Mod II: max. 16000 rpm
- Materiale utilizate:
 - Lame: oțel inoxidabil
 - Carcasă motor: plastic
- Protecție la suprasarcină
- Suport pentru agățare
- Componentele pot fi spălate în mașina de spălat vase
- Greutate: 651 g
- Înălțime: 372 mm
- Diametru: 62 mm
- Putere maximă: 400 W
- Alimentare: 220-240 V, 50/60 Hz



Romania
Reciclarea corectă a acestui produs
(reziduuri provenind din aparatura electrică și electronică)



Marcajele de pe acest produs sau menționate în instrucțiunile sale de folosire indică faptul că produsul nu trebuie aruncat împreună cu alte reziduuri din gospodărie atunci când nu mai este în stare de funcționare. Pentru a preveni posibile efecte dăunătoare asupra mediului înconjurător sau a sănătății oamenilor datorate evacuării necontrolate a reziduurilor, vă rugăm să separați acest produs de alte tipuri de reziduuri și să-l reciclați în mod responsabil pentru a promova refolosirea resurselor materiale. Utilizatorii casnici sunt rugați să ia legătura fie cu distribuitorul de la care au achiziționat acest produs, fie cu autoritățile locale, pentru a primi informații cu privire la locul și modul în care pot depozita acest produs în vederea reciclării sale ecologice. Utilizatorii instituționali sunt rugați să ia legătura cu furnizorul și să verifice condițiile stipulate în contractul de vânzare. Acest produs nu trebuie amestecat cu alte reziduuri de natură comercială.

Distribuit de Lechpol Electronic SRL, Republicii nr. 5, Resita, CS, ROMANIA.